

BRAUN

Multiquick 7 Minipimer 7



Type 4199

www.braunhousehold.com

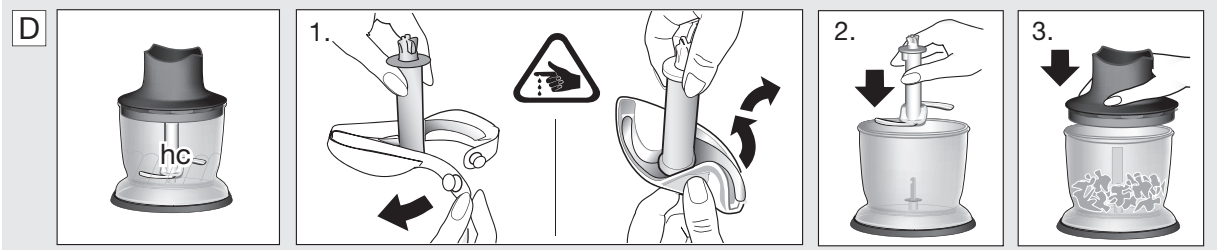
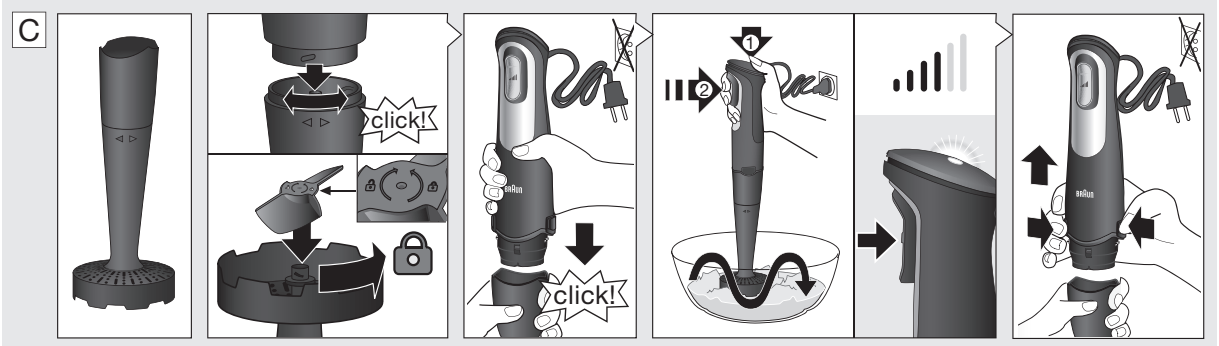
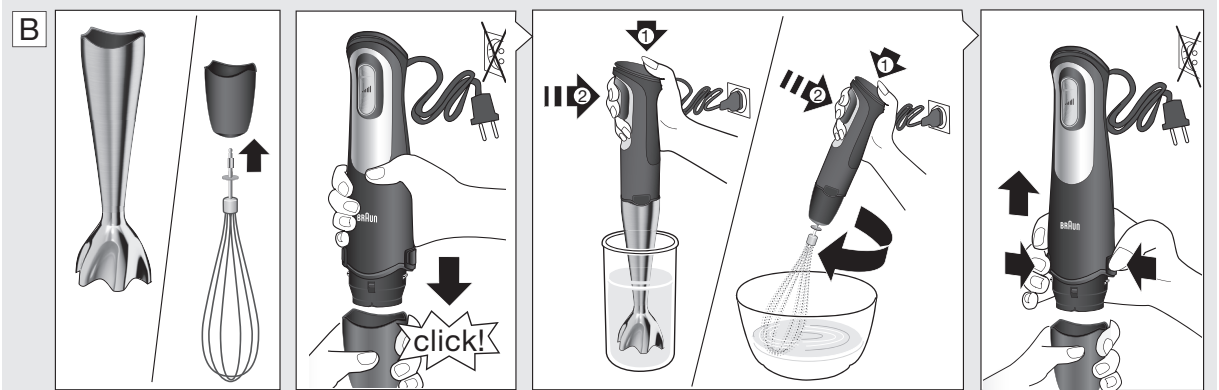
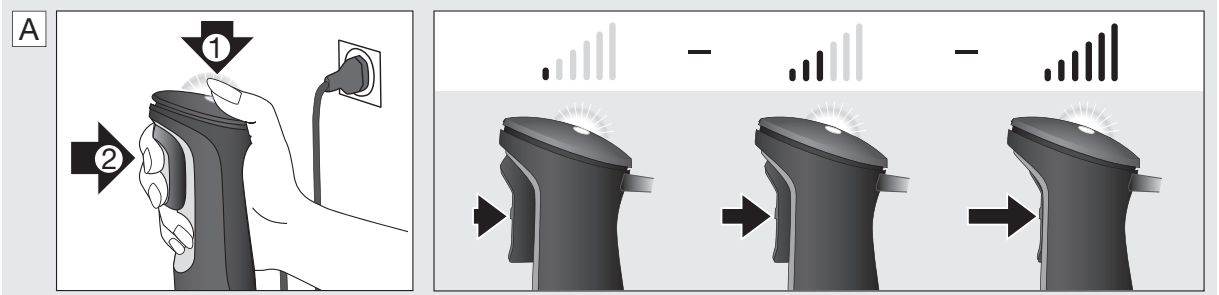
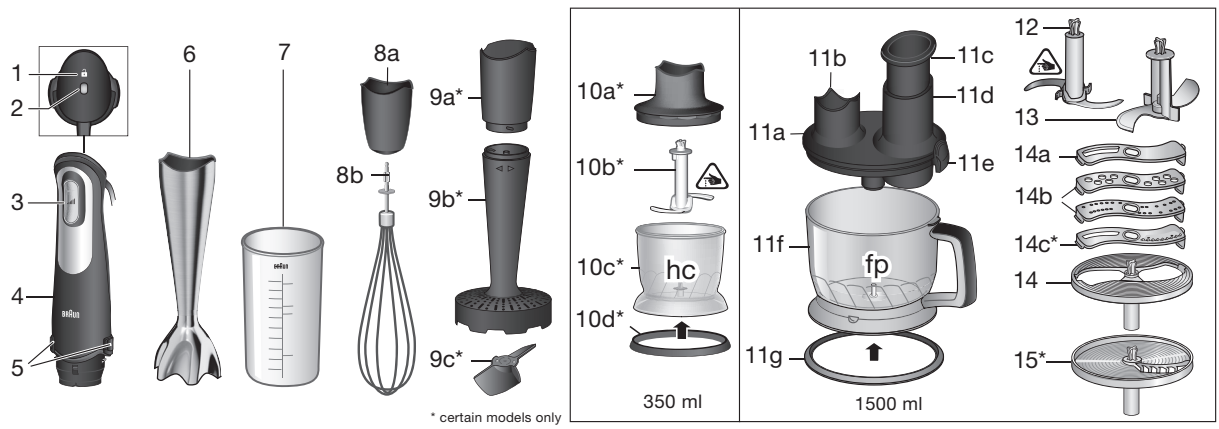
Hand blender

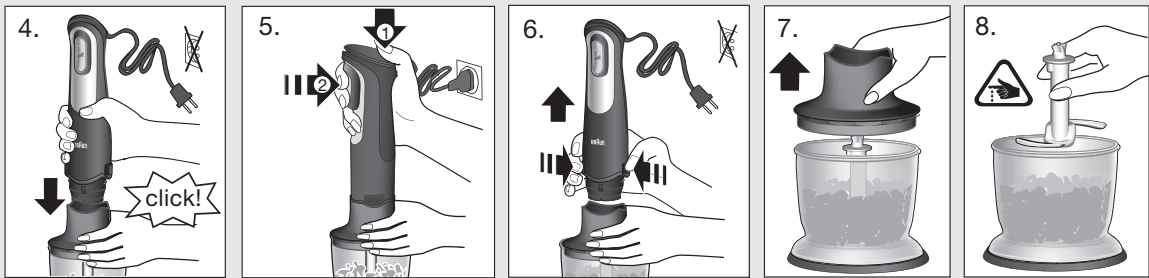
Deutsch	6
English	10
Français	14
Español	18
Português	22
Italiano	26
Nederlands	30
Dansk	34
Norsk	37
Svenska	40
Suomi	43
Polski	46
Český	50
Slovenský	54
Magyar	58
Hrvatski	62
Slovenski	66
Türkçe	70
Română (RO/MD)	74
Ελληνικά	78
Български	82
Қазақ	86
Русский	90
Українська	94
عربي	102

De'Longhi Braun Household GmbH
Carl-Ulrich-Straße 4
63263 Neu-Isenburg/Germany

5722111314/11.14 MQ 775-785-787 INT
DE/UK/FR/ES/PT/IT/NL/DK/NO/SE/FI/PL/CZ/
SK/HU/HR/SI/TR/RO/MD/GR/BG/KZ/RU/UA/Arab

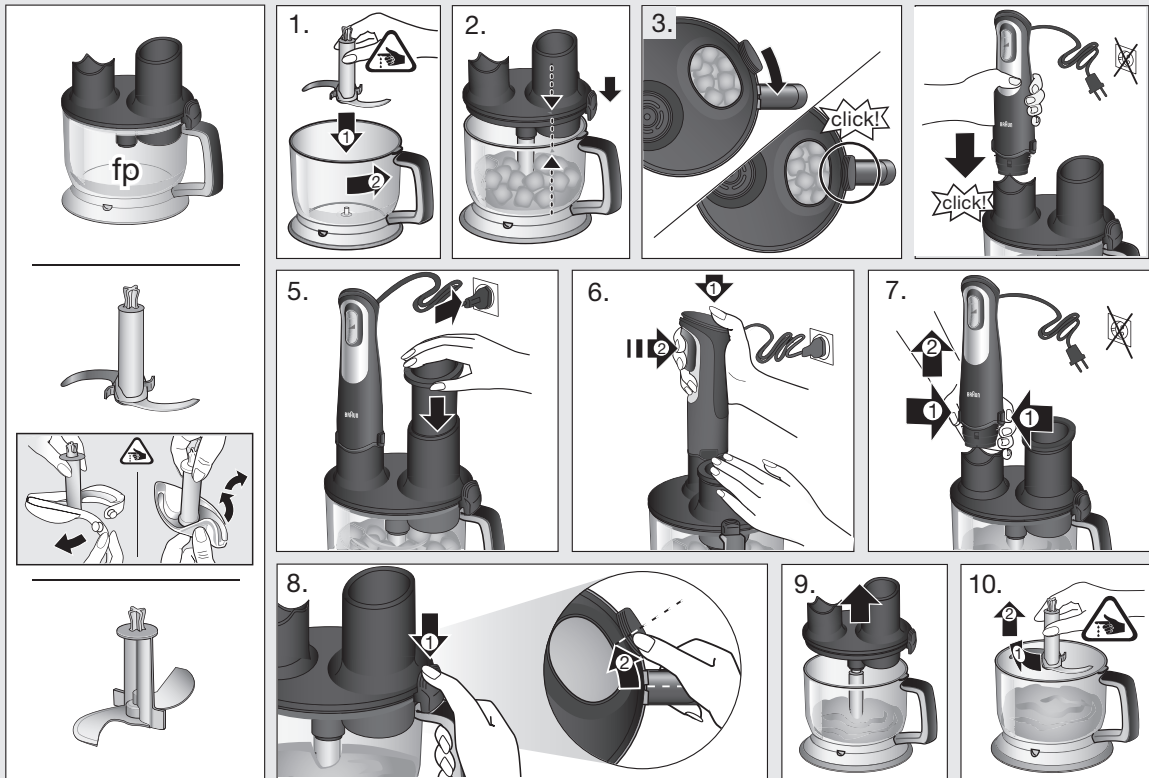




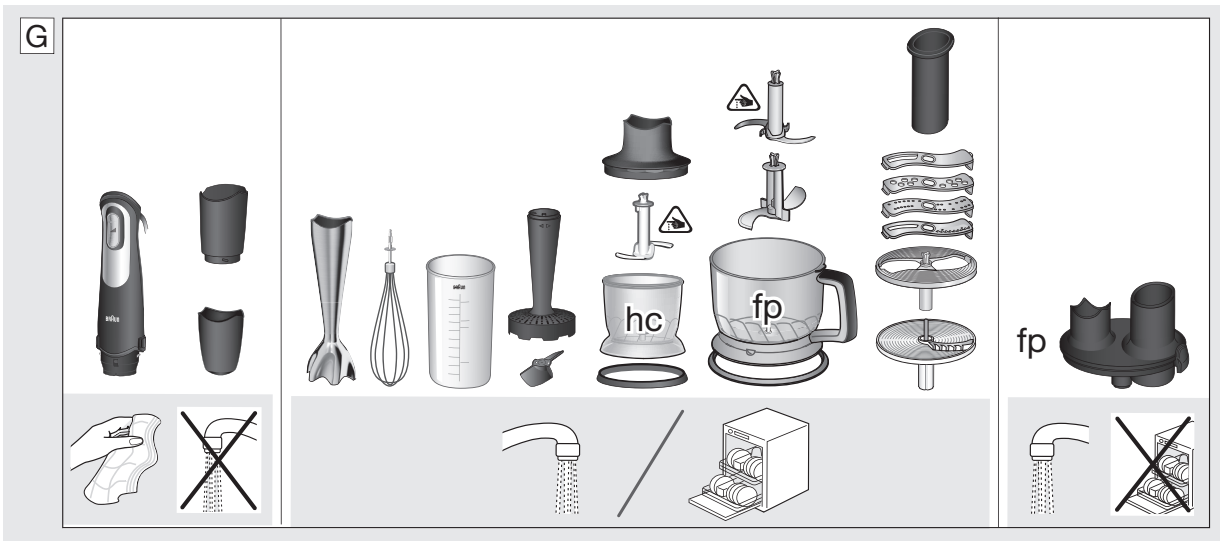
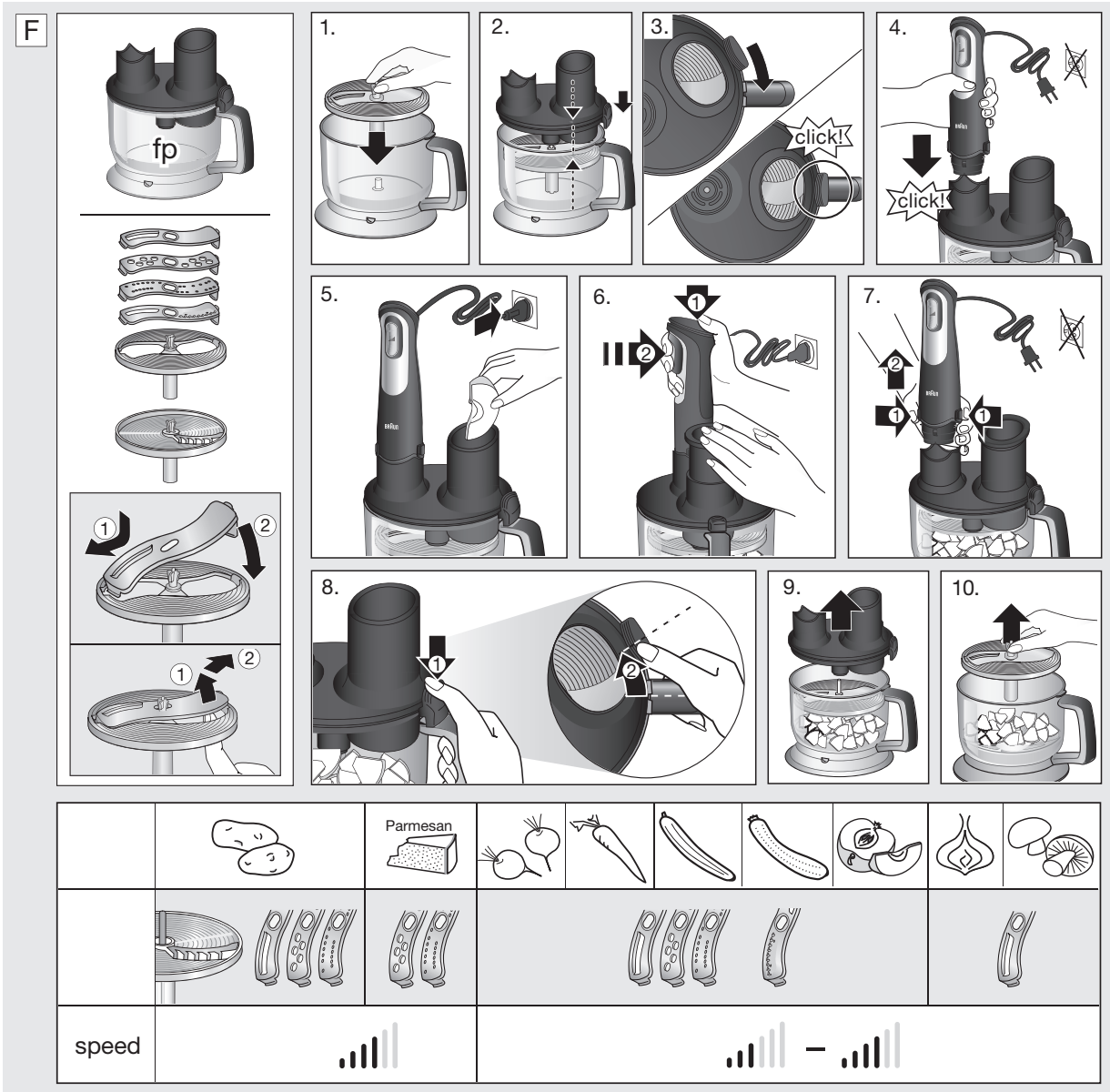


speed									
max.	100g	100g	10g	90g +	50g	7	80g	80g	100g
⌚ sec.	10	15	5	45	5	5	10	5	10

E



speed										
max.	700 g	500 g	30 g	30 g	500 g	500 g	500 g	400 g	500 g	500 g
⌚ sec.	15-30	30-60	20	20	15	25	30-60	45-60	20	10



Русский


Руководство по эксплуатации

Наша продукция отвечает самым высоким стандартам качества, функциональности и дизайна. Мы надеемся, что Вы останетесь довольны своим новым блендером Braun.



Перед использованием

Пожалуйста, внимательно прочитайте данное руководство по эксплуатации перед использованием прибора.

Внимание

-  Ножи очень острые! Во избежание травм, пожара, обращайтесь с ножами с особой осторожностью.
- Устройство может использоваться лицами с ограниченными физическими, сенсорными или умственными способностями или лицами, не обладающими достаточным опытом и знаниями, при условии, если использование осуществляется под надзором или они прошли инструктаж по безопасному пользованию устройством и осознают потенциальные опасности.
- Детям запрещено играть с прибором.
- Устройство не предназначено для использования детьми.
- Хранить прибор и его главный соединительный кабель вдали от детей.
- Запрещена чистка и уход за прибором детьми без присмотра.
- Всегда отключайте прибор от сети или выключайте его, если он остаётся без присмотра, а также перед сборкой, разборкой, чисткой или хранением.
- Если соединительный кабель поврежден, то его должен заменить производитель, сервисная служба или специалисты такой же квалификации с целью предотвращения опасности для пользователя.
- Перед подключением, проверьте соответствие напряжения в сети напряжению, указанному на приборе
- Будьте осторожны при заливке горячих жидкостей в кухонную машину или миксер, так как возможен выход пара.
- Данный прибор предназначен исключительно для бытового использования и рассчитан на переработку объемов продукции в масштабах домашнего хозяйства.
- Когда прибор включён в сеть, в особенности во время работы привода, для загрузки продуктов пользуйтесь только толкателем.
- Детали прибора не предназначены для использования в микроволно-вых печах.

Описание и комплектность

- 1 Кнопка безопасности 
- 2 Сигнальная лампочка
- 3 Кнопка Smartspeed / переключение скоростей 
- 4 Моторная часть
- 5 Кнопки фиксации
- 6 Рабочая часть блендера
- 7 Мерный стакан
- 8 а Редуктор
b Венчик
- 9 Насадка для пюре
9a Коробка скоростей
9b Стержень насадки для пюре
9c Лопатка

90

- 10 измельчитель «hc» объемом 350 мл
 - a Крышка
 - b Нож
 - c Чаша
 - d Противоскользящая подставка
- 11 Набор «Компактный кухонный комбайн» «fr», 1500 ml
 - 11a Крышка
 - 11b Сцепление моторной части
 - 11c Толкатель
 - 11d Наполнитель
 - 11e Фиксатор крышки
 - 11f Чаша
 - 11g Противоскользящая подставка
 - 12 Нож
 - 13 Насадка для теста
 - 14 Держатель лезвия
 - 14a Лезвие для нарезки
 - 14b Лезвие для шинковки (мелкой, крупной)
 - 14c Лезвие для шинковки соломкой
 - 15 Насадка для картофеля фри

Очистите все детали перед их первым использованием. См. раздел «Очистка».

Сигнальная лампочка

Сигнальная лампочка (2) показывает статус работы прибора, когда он подключен к электросети .

Сигнальная лампочка	Статус работы прибора
Мигающий Красный	Прибор готов к использованию
Зеленый	Прибор разблокирован (нажата кнопка безопасности (1)) и может быть включен
Красный	Прибор перегрелся. Дайте ему остыть. Он снова готов к использованию, как только сигнальная лампочка замигает красным

Технология Smartspeed

Кнопка Smartspeed для переключения скоростей

Одно нажатие, любая скорость. Чем сильнее Вы нажимаете, тем выше скорость (рис. А). Чем выше скорость, тем продукты быстрее смешиваются и мельче измельчаются.

Управление одной рукой: кнопка Smartspeed (3) позволяет включать блендер и регулировать скорость одной рукой.

Как пользоваться прибором

Перед первым использованием: Удалите транспортировочный замок с моторной части (4), потянув за красную ленту.

Включение (А)

Прибор имеет кнопку безопасности. Для безопасного включения следуйте следующим шагам:

1. Сначала нажмите кнопку безопасности (1) большим пальцем и удерживайте ее. Сигнальная лампочка загорится зеленым светом.

- Затем нажимайте кнопку Smartspeed (3), выбирая желаемую скорость.
Если не нажать кнопку Smartspeed (3) в течении 5 секунд после нажатия кнопки безопасности, то прибор не включится. Сигнальная лампочка мигает красным светом. Для включения прибора, начните с шага 1.
- Во время работы кнопку безопасности удерживать не нужно.

Ручной блендер (B)

Ручной блендер идеально подходит для приготовления соусов, подлив, супов, майонеза и детского питания, а также для смешивания напитков и молочных коктейлей. Для получения наилучших результатов смешивания используйте самую высокую скорость.

- Вставьте моторную часть (4) в рабочую часть блендера (6) до фиксации.
- Полностью опустите ручной блендер в мерный стакан или чашу. Затем включите прибор, как описано выше.
- После использования отключите прибор от сети и нажмите кнопки фиксации (5), чтобы отсоединить моторную часть.

Если Вы перемешиваете прямо в кастрюле в процессе приготовления, то сначала снимите кастрюлю с плиты, чтобы избежать разбрызгивания кипящей жидкости (риск ожога).

Пример рецепта: Майонез

250 г масла (например, подсолнечного),
1 яйцо и 1 яичный желток дополнительно,
1–2 ч. ложки уксуса (приблизительно 15 г),
Соль и перец по вкусу

Поместите все ингредиенты (при комнатной температуре) в емкость, в вышеупомянутом порядке. Поместите ручной блендер на дно емкости. Используйте ручной блендер на максимальной скорости, придерживайтесь этой скорости до тех пор, пока масло не побелеет. Затем, не выключая, поднимите ручку на поверхность смеси, затем опять назад, вниз, чтобы забрать остаток масла.
Время изготовления: от 1 минуты (для салата) до 2-х минут для большей густоты (например, для соуса).

Венчик (B)

Используйте венчик только для взбивания сливок, яичных белков, и бисквитного теста и готовых десертов.

- Вставьте венчик (8b) в редуктор (8a), затем подсоедините моторную часть (4) к редуктору.
- Полностью опустите венчик в чашу и только после этого включайте прибор.
- После использования отключите прибор от сети и нажмите кнопки фиксации (5), чтобы отсоединить моторную часть. Затем вытащите венчик из редуктора.

Советы для получения наилучших результатов

- Используйте чашу среднего размера.
- Перемещайте венчик по часовой стрелке, держа его слегка под наклоном.
- Взбитые сливки (макс. 400 мл охлажденных сливок, мин. 30 % жирности, 4–8 °C): начните с малой скорости (легкое нажатие на кнопку) и увеличивайте скорость (все большее нажатие на кнопку) при взбивании.
- Взбивание яичных белков (макс. 4 яйца): начните со средней скорости (среднее нажатие на кнопку) и увеличивайте скорость (все большее нажатие на кнопку) при взбивании.

Насадка для пюре (C)

Пресс можно использовать для разминания сваренных до мягкости овощей и фруктов, например картофеля, батата, помидоров, слив или яблочек.

Перед использованием

Не используйте для приготовления пюре жесткие или сырые продукты, так как это может привести к повреждению устройства. Удалите твердые части, такие как кожура, косточки и черенки, а затем сварите и слейте воду.

Важно!

- Не помещайте насадку для пюре в кастрюлю, находящуюся непосредственно на источнике тепла.
- Всегда сначала снимайте кастрюлю с плиты и дайте немного остыть.
- Не стучите насадкой для пюре во время или после ее использования по стенке кастрюли. Для удаления остатков пищи используйте лопатку.
- Чтобы достичь наилучших результатов при приготовлении пюре, не наполняйте кастрюлю (или другую емкость) продуктами больше, чем наполовину.
- Не обрабатывайте более 1 порции без перерыва.
- Дайте устройству остыть на протяжении 4 минут, а затем продолжайте обработку.

Использование насадки для пюре

- Установите коробку скоростей (9a) на стержень (9b), вращая по часовой стрелке.
- Переверните насадку для пюре и установите лопатку (9c) на центральную втулку, а затем поворачивайте против часовой стрелки до надлежащего положения. (Если коробка скоростей не установлена, то невозможно надежно зафиксировать лопатку.)
- Соедините насадку для пюре с блоком мотора и надавите, чтобы зафиксировать. Подключите прибор к сети.
- Поместите насадку для пюре в кастрюлю, миску или другую емкость и включите устройство. Перемещайте насадку для пюре в смеси продуктов вверх-вниз до тех пор, пока не будет получен желаемый результат.
- После использования выключите прибор из сети и нажмите на кнопку фиксатора (5), чтобы снять насадку.
- Снимите лопатку, поворачивая по часовой стрелке, и отсоедините коробку скоростей с насадки-блендера.

Пример рецепта: Картофельное пюре

- Поместите в чашу 1 кг вареного картофеля
- Разминайте в течение 30 с (Давление на $\frac{3}{4}$ хода переключателя)
- Добавьте 200 мл теплого молока
- Продолжайте разминать в течение примерно 30 с

Измельчители (D)

Измельчители (10) идеально подходят для измельчения мяса, твердого сыра, лука, зелени, чеснока, моркови, орехов, миндаля и т.д.

Всегда измельчайте твердые продукты на полной скорости (например, пармезан, шоколад).

Для получения наилучших результатов, пожалуйста, ознакомьтесь с таблицей D. Максимальное время работы измельчителя «hc» – 2 минуты.

Пример рецепта: ванильно-медовый чернослив (в качестве начинки для блинов или пасты для намазывания):

- Положите 70 г густого меда и 50 г чернослива в чашу измельчителя «hc»

- измельчайте в течение 4 секунд на максимальной скорости (полностью нажмите на кнопку Smartspeed)
- добавьте 10 мл воды (ваниль по вкусу)
- включите прибор еще на 1,5 секунды.

Набор «Компактный кухонный комбайн»

Набор «Компактный кухонный комбайн» (11) идеально подходит для:

- измельчения и смешивания
- замешивания теста (не более 250 г муки)
- нарезки и шинковки

Измельчение (E)

С помощью ножа (12) Вы можете измельчить мясо, сыр, лук, зелень, чеснок, морковь, грецкие орехи, фундук, миндаль и т.д.

Для получения наилучших результатов, пожалуйста, ознакомьтесь с максимальным количеством и скоростью, указанными в таблице раздела E.

Не измельчайте слишком твердые продукты, такие как кубики льда, мускатный орех, кофейные зерна или крупы

Перед измельчением ...

- предварительно нарежьте мясо, сыр, лук, чеснок, морковь, чили
- удалите стебли зелени, скорлупу орехов
- удалите кости, жилы и хрящи из мяса
- убедитесь, в наличии противоскользкая подставка (11g) на чаше измельчителя.

Внимание: Очень острый нож! Всегда держите его за верхнюю пластиковую часть и обращайтесь с ним осторожно.

Осторожно снимите защитный чехол с ножа.

- Установите нож на центральный стержень чаши (11f), поверните его до фиксации.
- Поместите продукты в чашу. Присоедините крышку (11a) к чаше при помощи фиксатора крышки (11e), который расположен рядом с ручкой чаши.
- Для закрытия крышки поверните ее по часовой стрелке, чтобы фиксатор защелкнулся над ручкой.
- Вставьте моторную часть (4) в сцепление моторной части (11b) до фиксации.
- Включите прибор в сеть и убедитесь, что толкатель на месте.
- Включите прибор и придерживайте чашу другой рукой.
- После использования отключите прибор от сети и нажмите кнопки фиксации (5), чтобы отсоединить моторную часть. Уберите толкатель.
- Нажмите замок крышки (11e) и держите. Поверните крышку (11a) против часовой стрелки для открытия.
- Поднимите крышку.
- Осторожно вытаскивайте нож перед тем, как вынимать измельченные продукты. Для снятия ножа слегка поверните и приподнимите его.

Замешивание легкого теста

С помощью ножа (12) Вы можете замесить легкое тесто, для блинов или пирога, с использованием не более 250 г муки.

Пример рецепта: тесто для блинов

Налейте 375 мл молока в чашу, добавьте 250 г муки и 2 яйца. На полной скорости смешайте до получения однородного нежного теста.

Замешивание теста

На рисунке раздела E показано как пользоваться насадкой для теста. Насадка для теста (13) идеально подходит для замешивания разных видов теста, например, дрожжевого или бисквитного (максимум 250 г муки).

- Опустите насадку для теста в чашу (11f).
- Насыпьте в чашу не более 250 г муки, затем добавьте остальные ингредиенты, кроме жидких.
- Включите прибор на полную скорость.
- Добавьте жидкие ингредиенты через наполнитель не выключая прибор.
- Максимальное время замешивания: 1 минута – затем дайте прибору остыть в течение 10 минут.

Пример рецепта: тесто для пиццы

250 г муки, ½ чайной ложки соли, ½ чайной ложки сухих дрожжей, 5 чайных ложек оливкового масла, 150 мл воды (комнатной температуры).

Пример рецепта: бисквитное тесто

250 г муки, 170 г масла (холодного/твердого, маленькими кусочками), 80 г сахара и сахара, 1 пакетик ванильного сахара, 1 небольшое яйцо, 1 щепотка соли. Для получения хорошего результата не используйте теплое, мягкое масло. Выключите прибор, как только тесто сформируется в шар. Тесто становится слишком мягким от чрезмерного замешивания.

Нарезка / шинковка / насадка для картофеля фри (F)

Используя лезвие для нарезки (14a) Вы можете резать огурцы, лук, грибы, яблоки, морковь, редис, сырой картофель, кабачки, капусту. Используя лезвие для шинковки (14b) Вы можете шинковать яблоки, морковь, сырой картофель, свеклу, капусту, сыр (мягкий или средней твердости).

Насадка для картофеля фри (15) предназначена для приготовления картофеля фри.

- Поместите лезвие (14a,b,c) в держатель (14) / пасадка для картофеля фри (15) и зафиксируйте в нужном положении. Установите держатель на центральный стержень чаши и зафиксируйте его.
- Присоедините крышку (11a) к чаше при помощи фиксатора крышки (11e), расположенного рядом с ручкой чаши.
- Для фиксации крышки, поверните ее по часовой стрелке, чтобы фиксатор защелкнулся над ручкой.
- Вставьте моторную часть (4) в сцепление моторной части (11b) до фиксации.
- Включите прибор в сеть и добавьте продукты в наполнитель.
- Включите прибор. Никогда не суйте руку в наполнитель, пока прибор включен. Всегда используйте толкатель (11c) для добавления продуктов.
- После использования отключите прибор от сети и нажмите кнопки фиксации (5), чтобы отсоединить моторную часть.
- Нажмите на фиксатор крышки (11e) и удерживайте. Поверните крышку (11a) против часовой стрелки, чтобы открыть ее.
- Поднимите крышку.
- Вытаскивайте держатель / пасадка для картофеля фри перед тем, как вынимать измельченные продукты. Для снятия лезвия (14a,b,c) осторожно подтолкните его снизу вверх.

Уход (G)

Очищайте блок мотора и коробку скоростей (8а, 9а) исключительно увлажненной тканью. Крышку (11а) можно мыть под проточной водой, но не погружайте ее в воду и не мойте в посудомоечной машине. Все другие части можно мыть в посудомоечной машине. С чаши измельчителя можно снять противоскользкую подставку для более тщательного очищения.

При работе с продуктами, имеющими насыщенный цвет (например, морковь), пластмассовые детали могут окраситься. Перед очисткой протрите такие детали растительным маслом.

Аксессуары

(можно приобрести отдельно, доступны не во всех странах)

MQ 30:	измельчитель объемом 500 мл для измельчения моркови, мяса, лука и т.д.
MQ 40:	измельчитель объемом 1000 мл для шинковки, смешивания и измельчения льда

В изделие могут быть внесены изменения без предварительного уведомления.

Дата изготовления

Чтобы узнать дату выпуска, посмотрите на пятизначный код продукта (возле таблички с обозначением серии). Первая цифра обозначает последнюю цифру года изготовления. Две следующие цифры – это календарная неделя. А последние две указывают издание (автоматически подсчитывается с 1992 года). Пример: 30421 – изделие было выпущено в 2013 году (в 4 неделю).



Ручной блендер,
Multiquick 7/Minipimer 7
MQ785, MQ775, MQ787
тип 4199
220-240 Вольт, 50-60 Герц,
600-750 Ватт

Изготовлено в Польше для
De'Лонги Браун Хаусхолд ГмбХ Германия
De'Longhi Braun Household GmbH
Carl-Ulrich-Straße 4
63263 Neu-Isenburg/Germany

По вопросам выполнения гарантийного или послегарантийного обслуживания, а также в случае возникновения проблем при использовании продукции, просьба связываться с Информационной Службой Сервиса BRAUN по телефону 8 800 200 5262.

Изделие использовать по назначению в соответствии с руководством по эксплуатации. Срок службы изделия составляет 2 года с даты продажи потребителю.

Импортер и ответственный за претензии потребителей:
ООО «Делонги», Россия,
127055, Москва, ул. Суцневская, д. 27, стр. 3.
Тел. +7 (495) 781-26-76

Устранение неисправностей

Проблема	Причина	Решение
Погружной блендер не работает.	Нет подачи питания.	Проверьте, подключен ли прибор к сети питания. Проконтролируйте домашние электрические предохранители и автоматы защиты. Если все вышеперечисленное в порядке, обратитесь в сервисный центр Braun.