

BRAUN

Pulsonic®

9565



Type 5674



Braun Infolines

English	4
Français	8
Polski	13
Český	18
Slovenský	23
Magyar	28
Hrvatski	32
Slovenski	36
Türkçe	40
Русский	44
Українська	50
عربي	61



0800 783 70 10



1 800 509 448



0 810 309 780



0 800 14 592



0 801 127 286
0 801 1 BRAUN



0212 - 473 75 85



+7 495 258 62 70



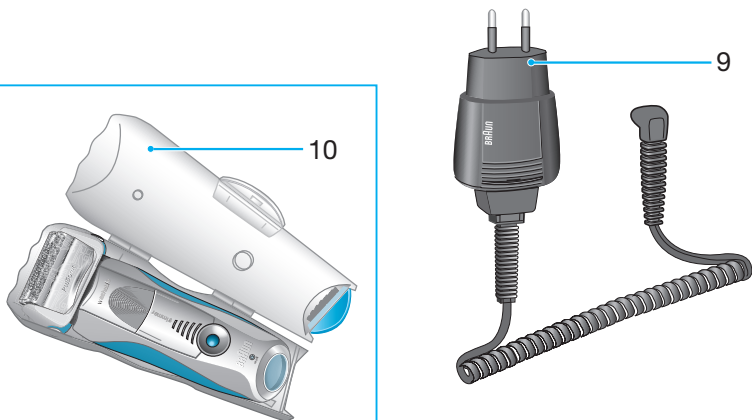
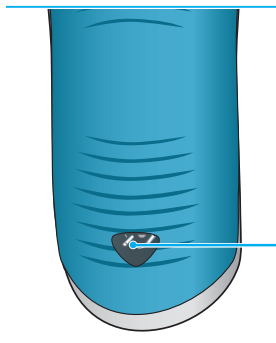
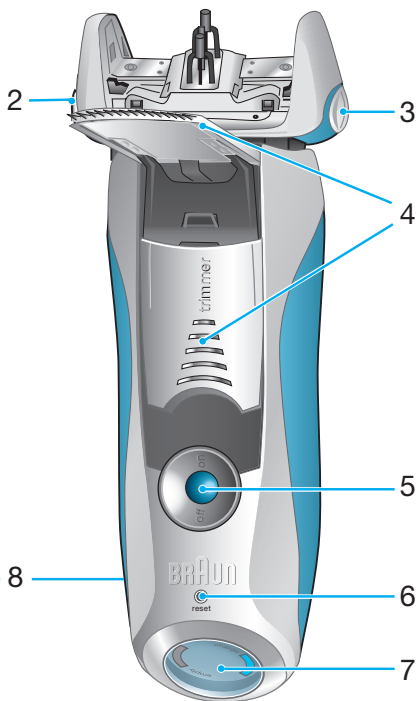
+38 044 417 24 15



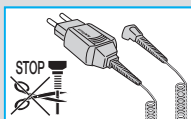
852-25249377
(Audio Supplies Company Ltd.)

Braun GmbH
Frankfurter Straße 145
61476 Kronberg/Germany

9000 Series



Наши изделия разработаны в соответствии с самыми высокими стандартами качества, функциональности и дизайна. Мы уверены, что Вы останетесь довольны новой бритвой от фирмы Braun.



Предупреждение

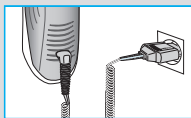
Ваша бритвенная система Pulsonic комплектуется шнуром с вмонтированным безопасным блоком питания сверхнизкого напряжения. Во избежание поражения электрическим током запрещается заменять или модифицировать любые части бритвенной системы.

Описание

- ① Кассета (бреющая сетка + режущий блок)
- ② Кнопки съема кассеты
- ③ Кнопка блокировки плавающей бреющей головки («lock»)
- ④ Откидной триммер для длинных волос
- ⑤ Кнопка Включения / Выключения
- ⑥ Кнопка перезагрузки («reset»)
- ⑦ Дисплей бритвы
- ⑧ Разъем подключения бритвы к электросети
- ⑨ Дорожный футляр
- ⑩ Шнур питания

Зарядка бритвы

Оптимальный диапазон температуры воздуха для зарядки бритвы от 5 °С до 35 °С.

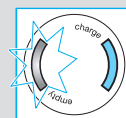
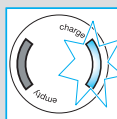


- С помощью шнура питания ⑩ подключите бритву к электросети. Бритва должна быть выключена. Заряжайте ее не менее 1 часа.
- Полной зарядки аккумулятора хватает на 50 минут работы бритвы без подключения к электросети в зависимости от густоты щетины.
- Если бритва полностью разряжена, вы можете использовать ее, подключив к электросети с помощью шнура питания.

Дисплей Бритвы

Зеленый сегмент зарядки начнет мигать во время зарядки или во время использования бритвы. При полной зарядке аккумулятора сегмент зарядки будут постоянно гореть при условии включенной или подключенной бритвы к электросети.

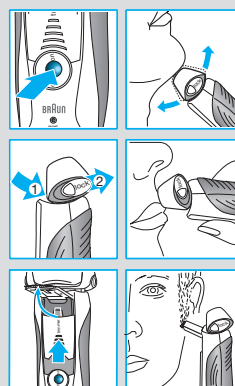
Красный сегмент загорается при снижении уровня зарядки аккумулятора за 20% при условии включенной бритвы. Заряда аккумулятора хватит на 2 – 3 процесса бритья.



Бритье

Нажмите кнопку Включения / Выключения ⑤ для управления бритвой:

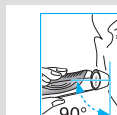
- Плавающая бреющая головка и плавающие бреющие сетки автоматически приспособляются к контурам Вашего лица.
- Для бритья труднодоступных участков (например, под носом) передвиньте кнопку блокировки плавающей бреющей головки ③ в дальнее положение для блокировки головки под углом.
- Для подравнивания бакенбардов, усов и бороды, движением вверх, включите откидной триммер ④ для длинных волос.



Рекомендации для чистого бритья

Для достижения лучших результатов во время бритья Braun рекомендует следовать 3 простым шагам:

1. Всегда брейтесь до умывания.
2. Всегда держите бритву под прямым углом (90°) к коже.
3. Слегка натягивайте кожу и перемещайте бритву в направлении против роста волос.



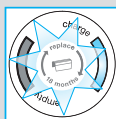
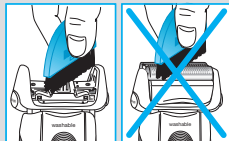
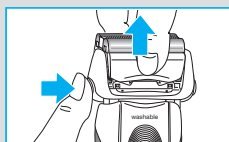
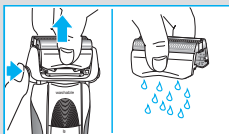
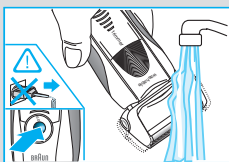
Чистка

Ручная чистка



Возможна чистка бреющей головки под струей воды.

Внимание: Отсоедините бритву от источника электроэнергии перед чисткой под струей воды.



Регулярная чистка обеспечивает лучшее качество бритья. Чистка бреющей головки под струей воды – это удобный и быстрый способ чистки бреющей головки после каждого использования:

- Включите бритву без подключения к электросети) и промойте бреющую головку под струей горячей воды. Также можно использовать жидкое мыло без абразивных субстанций. Смойте остатки пены и на несколько секунд включите бритву.
- Выключите бритву и нажмите кнопки съема кассеты ②. Снимите кассету (бреющая сетка + режущий блок) ① и оставьте просохнуть.
- При регулярной чистке бритвы под струей воды, необходимо раз в неделю наносить каплю машинного масла на верхнюю часть кассеты (бреющая сетка + режущий блок).

В качестве альтернативы, Вы можете чистить бритву щеточкой, входящей в комплект:


- Отключите бритву. Снимите кассету (бреющая сетка + режущий блок) ① и постучите ей по плоской поверхности. С помощью щеточки очистите внутреннюю поверхность плавающей головки бритвы. При этом не очищайте кассету щеточкой, поскольку это может ее повредить.

Поддержание эффективности работы бритвы

Замена кассеты (бреющая сетка + режущий блок) / Перезагрузка

Для поддержания 100% эффективности работы бритвы производите замену кассеты (бреющая сетка + режущий блок) ①. Замену рекомендуется производить при включении индикатора замены на дисплее бритвы ⑦ (примерно каждые 18 месяцев) или по мере износа

Индикатор замены будет напоминать вам в течение последующих 7 сеансов бритья о необходимости замены кассеты (бреющая сетка + режущий блок). После этого показания дисплея бритвы будут автоматически сброшены.

После замены кассеты (бреющая сетка + режущий блок), используя шариковую ручку, нажмите на кнопку перезагрузки  и удерживайте не менее 3 секунд для сброса счетчика.

При этом индикатор замены мигает и выключается после окончания сброса. Ручной сброс можно произвести в любое время.

Содержание может быть изменено без предварительного уведомления.



Данное изделие соответствует всем требуемым европейским стандартам безопасности и гигиены.

Сделано в Германии,
Браун ГмбХ, Braun GmbH,
Waldstr. 9, 74731 Walldurn
Germany

Электрические спецификации смотрите на специальном шнуре.

Гарантийные обязательства фирмы BRAUN

Для всех изделий мы даем гарантию на два года, начиная с момента приобретения изделия.

В течение гарантийного периода мы бесплатно устраним путем ремонта, замены деталей или замены всего изделия любые заводские дефекты, вызванные недостаточным качеством материалов или сборки.

В случае невозможности ремонта в гарантийный период изделие может быть заменено на новое или аналогичное в соответствии с Законом о защите прав потребителей.

Гарантия обретает силу только если дата покупки подтверждается печатью и подписью дилера (магазина) на последней странице оригинальной инструкции по эксплуатации BRAUN, которая является гарантийным талоном.

Эта гарантия действительна в любой стране в которую это изделие поставляется фирмой BRAUN или назначенным дистрибьютором и где никакие ограничения по импорту или



другие правовые положения не препятствуют предоставлению гарантийного обслуживания. Осуществление гарантийного обслуживания не влияет на дату истечения срока гарантии. Гарантия на замененные части истекает в момент истечения гарантии на данное изделие.

Гарантия не покрывает повреждения, вызванные неправильным использованием (см. также список ниже) нормальный износ деталей (например, сетки и режущего блока) в процессе эксплуатации изделия.

Эта гарантия теряет силу если ремонт производился не уполномоченным на то лицом и если использованы не оригинальные детали фирмы BRAUN.

В случае предъявления рекламации по условиям данной гарантии, передайте изделие целиком вместе с гарантийным талоном в любой из центров сервисного обслуживания фирмы BRAUN.

Все другие требования, включая требования возмещения убытков, исключаются, если наша ответственность не установлена в законном порядке.

Рекламации, связанные с коммерческим контрактом с продавцом не попадают под эту гарантию.

В соответствии с законом РФ № 2300-1 от 7.02.1992 г. «О защите прав потребителей» и принятым дополнением к закону РФ от 9.01.1996 г. «О внесении изменений» и дополнений в закон «О защите прав потребителей» и «Кодекс РСФСР об административных правонарушениях», фирма BRAUN устанавливает срок службы на свои изделия равным двум годам с момента приобретения или с момента производства, если дату продажи установить невозможно. Изделия фирмы BRAUN изготовлены в соответствии с высокими требованиями европейского качества. При бережном использовании и при соблюдении правил по эксплуатации, приобретенное Вами изделие фирмы BRAUN, может иметь значительно больший срок службы, чем срок установленный в соответствии с Российским законом.

Случаи, на которые гарантия не распространяется:

- дефекты, вызванные форс-мажорными обстоятельствами;
- использование в профессиональных целях;
- нарушение требований инструкции по эксплуатации;

- неправильная установка напряжения питающей сети (если это требуется);
- внесение технических изменений;
- механические повреждения;
- повреждения по вине животных, грызунов и насекомых (в том числе случаи нахождения грызунов и насекомых внутри приборов);
- для приборов, работающих от батареек,
 - работа с неподходящими или истощенными батарейками, любые повреждения, вызванные истощенными или текущими батарейками (советуем пользоваться только предохраненными от вытекания батарейками);
- для бритв – смятая или порванная сетка.

Внимание! Оригинальный Гарантийный Талон подлежит изъятию при обращении в сервисный центр для гарантийного ремонта. После проведения ремонта Гарантийным Талоном будет являться заполненный оригинал Листа выполнения ремонта со штампом сервисного центра и подписанный потребителем по получении изделия из ремонта. Требуйте проставления даты возврата из ремонта, срок гарантии продлевается на время нахождения изделия в сервисном центре.

В случае возникновения сложностей с выполнением гарантийного или послегарантийного обслуживания просьба сообщать об этом в Информационную Службу Сервиса фирмы BRAUN по телефону +7 495 258 62 70.

McGrp.Ru



Сайт техники и электроники

Наш сайт McGrp.Ru при этом не является просто хранилищем [инструкций по эксплуатации](#), это живое сообщество людей. Они общаются на форуме, задают вопросы о способах и особенностях использования техники. На все вопросы очень быстро находят ответы от таких же посетителей сайта, экспертов или администраторов. Вопрос можно задать как на форуме, так и в специальной форме на странице, где описывается интересующая вас техника.