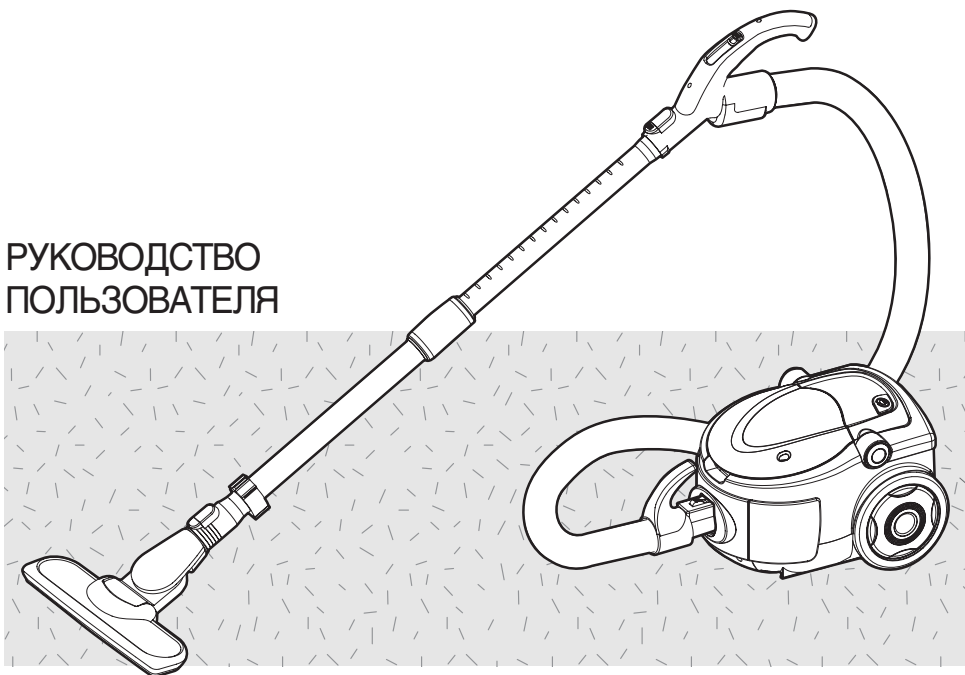




ПЫЛЕСОС

RC-8600NG / RC-8600MB

РУКОВОДСТВО
ПОЛЬЗОВАТЕЛЯ



ПРОЧИТЕ И СОХРАНИТЕ ЭТО РУКОВОДСТВО

- Благодарим вас за покупку этого пылесоса.
- Чтобы правильно пользоваться пылесосом, сначала прочтите это Руководство.

СОДЕРЖАНИЕ

- Технические характеристики 2
- Меры предосторожности, обеспечивающие безопасную эксплуатацию 3
- Замена мешка для сбора пыли 4
- Чистка фильтра защиты двигателя 4
- Описание пылесоса и его использование 5
- Прежде, чем обращаться в сервисный центр 7

ТЕХНИЧЕСКИЕ ХАРАКТЕРИСТИКИ

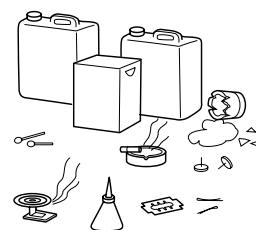
Модель	RC-8600NG / RC-8600MB
Номинальное напряжение питания	220 В/50 Гц
Потребляемая мощность	МАКС.1800 Вт
Вес нетто / Вес брутто	3.7 кг / 6.5 кг
Габариты (Д x В x Г)	400 x 295 x 283 мм
Размер коробки (Д x В x Г)	537 x 332 x 305 мм

Установленный производителем в порядке п. 2 ст. 5 федерального закона РФ «О защите прав потребителей» срок службы изделия равен 7 годам с даты производства при условии, что изделие используется в строгом соответствии с настоящим руководством по эксплуатации и применяемыми техническими стандартами

МЕРЫ ПРЕДОСТОРОЖНОСТИ, ОБЕСПЕЧИВАЮЩИЕ БЕЗОПАСНУЮ ЭКСПЛУАТАЦИЮ

Этот пылесос должен использоваться только для чистки обычной сухой пыли и грязи. Изготовитель не несет ответственности ни за какие повреждения изделия, вызванные использованием пылесоса не в соответствии с данным руководством. Если владелец неправильно использует пылесос для целей, отличающихся от тех, для которых предназначен пылесос, изготовитель не несет никакой ответственности за возможный ущерб или повреждения.

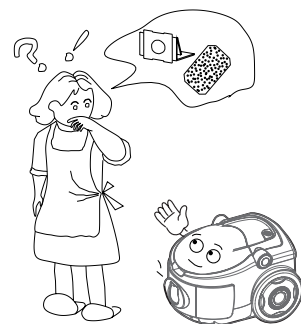
- Не чистите пылесосом участки пола, содержащие влагу или воду и огнеопасные вещества, и не всасывайте пылесосом иголки, булавки, лезвия бритв, спички, окурки и т.п., так как это может привести к повреждению пылесоса или мешка пылесборника или к возникновению пожара.



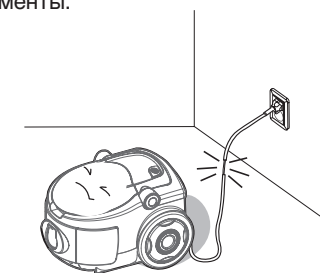
- Чтобы предотвратить захлестывание сетевого шнура при обратной намотке, возьмите в руку вилку сетевого шнура перед тем как нажимать кнопку обратной намотки.
- Не пытайтесь вытянуть сетевой шнур из корпуса на длину, превышающую указанную в технических характеристиках.



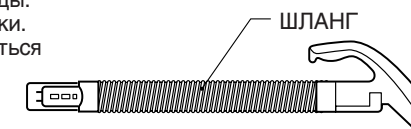
- Следите за тем, чтобы в пылесос всегда были вставлены мешок пылесборника и защитный фильтр двигателя.



- Данный пылесос снабжен сетевым шнуром, который, в случае его повреждения, должен заменяться в ремонтной мастерской, уполномоченной фирмой-изготовителем, так как для замены требуются специальные инструменты.



- В этом шланге имеются электрические соединения.
 - Не используйте пылесос для всасывания воды.
 - Не погружайте пылесос в воду для его чистки.
 - Шланг пылесоса должен регулярно проверяться и не должен использоваться в случае, если он поврежден.

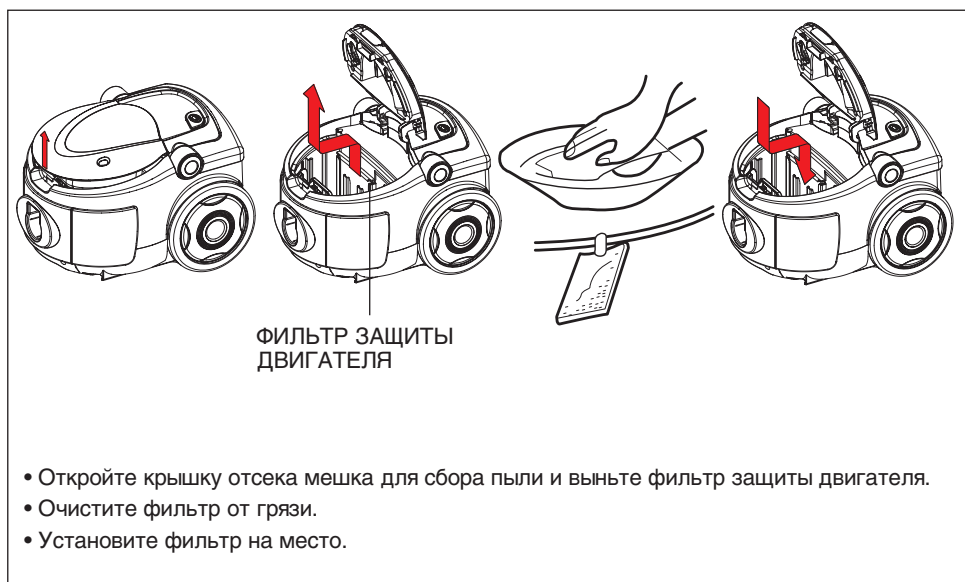


ЗАМЕНА МЕШКА ДЛЯ СБОРА ПЫЛИ



- Откройте крышку отсека мешка для сбора пыли и выньте мешок из отсека.
- Вставьте новый мешок для сбора пыли по направляющим.
- Если мешок для сбора пыли установлен неправильно, крышка его отсека не может полностью закрыться.

ЧИСТКА ФИЛЬТРА ЗАЩИТЫ ДВИГАТЕЛЯ



- Откройте крышку отсека мешка для сбора пыли и выньте фильтр защиты двигателя.
- Очистите фильтр от грязи.
- Установите фильтр на место.

ОПИСАНИЕ ПЫЛЕСОСА И ЕГО ИСПОЛЬЗОВАНИЕ

А. ИЗМЕРИТЕЛЬ ПЫЛИ

- Как проверить ИЗМЕРИТЕЛЬ ПЫЛИ. Включите пылесос на МАКСИМАЛЬНУЮ мощность и приподнимите широкую щетку от пола.
- Если индикатор ИЗМЕРИТЕЛЯ ПЫЛИ имеет красный цвет, Замените бумажный мешок для сбора пыли. Если в отверстие шланга попал крупный предмет, выньте предмет из шланга.
- При чистке с помощью насадки для чистки в щелях или щетки для удаления пыли может появиться красный индикатор. В этом случае продолжайте пользоваться пылесосом.

В. РУКОЯТКА ШЛАНГА

- РЕГУЛЯТОР МОЩНОСТИ

С. КНОПКА ОБРАТНОЙ НАМОТКИ СЕТЕВОГО ШНУРА

Д. СЕТЕВОЙ ШНУР

- Подключайте к сети переменного тока с тем же напряжением, которое указано на паспортной табличке пылесоса.
- Чтобы присоединить или отсоединить шнур, возьмитесь за корпус сетевой вилки. Не беритесь за сам шнур и не тяните за него.

Е. ПРИСПОСОБЛЕНИЯ ДЛЯ ЧИСТКИ

- Насадка для чистки в щелях
- Щетка для удаления пыли
- Насадка для подметания

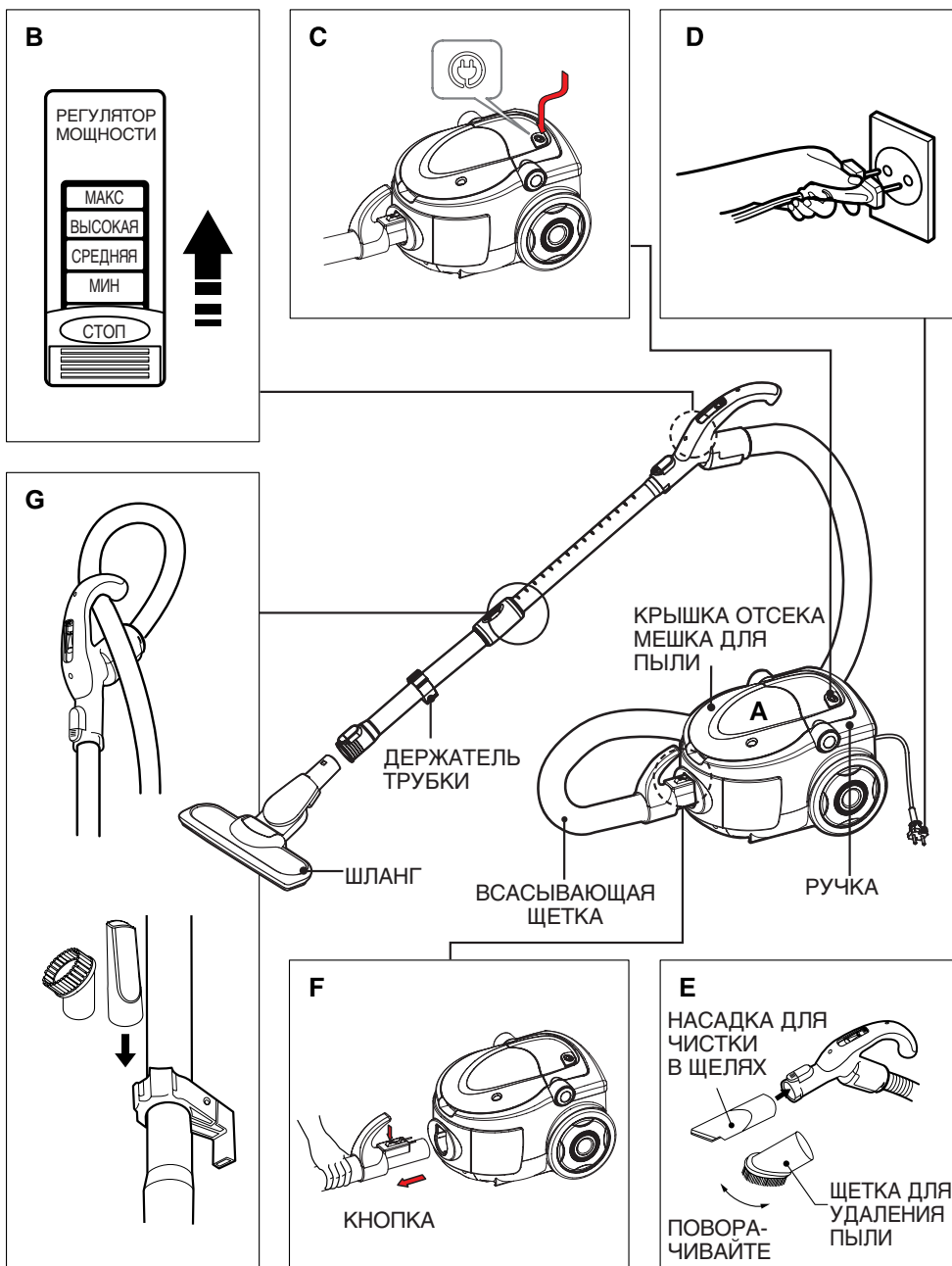
Ф. ПЕРЕХОДНИК ШЛАНГА

- При отделении шланга от корпуса пылесоса, потяните за переходник шланга, одновременно нажимая кнопку.

Г. ХРАНЕНИЕ

- ВЕШАЛКА ДЛЯ ШЛАНГА, ДЕРЖАТЕЛЬ ТРУБКИ

ОПИСАНИЕ



ЗАМЕНА МЕШКА ДЛЯ СБОРА ПЫЛИ

Если у вас возникла проблема с пылесосом, пожалуйста, проверьте нет ли ее решения в нижеприведенной таблице. Перед проверкой убедитесь в том, что пылесос отсоединен от сети переменного тока.

ПРОБЛЕМА	ЧТО ПРОВЕРИТЬ	ПРИНИМАЕМЫЕ МЕРЫ
<ul style="list-style-type: none"> Слишком слабое всасывание. 	<ul style="list-style-type: none"> Мешок для сбора пыли Шланг 	<ul style="list-style-type: none"> Если мешок заполнен пылью, замените его. Если шланг забит или заблокирован, удалите посторонний предмет.
<ul style="list-style-type: none"> Пылесос не работает. 	<ul style="list-style-type: none"> Полностью ли вставлен переходник шланга во всасывающее отверстие пылесоса? Когда мешок для сбора пыли полон или заблокирован или какая-либо из чистящих принадлежностей заблокирована, автоматически срабатывает устройство защиты двигателя от перегрева. 	<ul style="list-style-type: none"> Полностью вставьте его в отверстие. Выключите пылесос, отсоедините его от сети, затем проверьте мешок для сбора пыли и принадлежности и удалите из них все предметы, блокирующие поток воздуха. Пылесос можно будет вновь включить примерно через 30 минут.
<ul style="list-style-type: none"> Сетевой шнур не сматывается назад. 	<ul style="list-style-type: none"> Сетевой шнур 	<ul style="list-style-type: none"> Немного вытяните шнур из пылесоса и нажмите кнопку обратной намотки.
<ul style="list-style-type: none"> Сетевой шнур не вытягивается из пылесоса 	<ul style="list-style-type: none"> Сетевой шнур 	<ul style="list-style-type: none"> Не пытайтесь вытянуть шнур, прикладывая силу. Немного смотайте его внутрь, нажав кнопку обратной перемотки, а затем вытяните его на нужную длину.