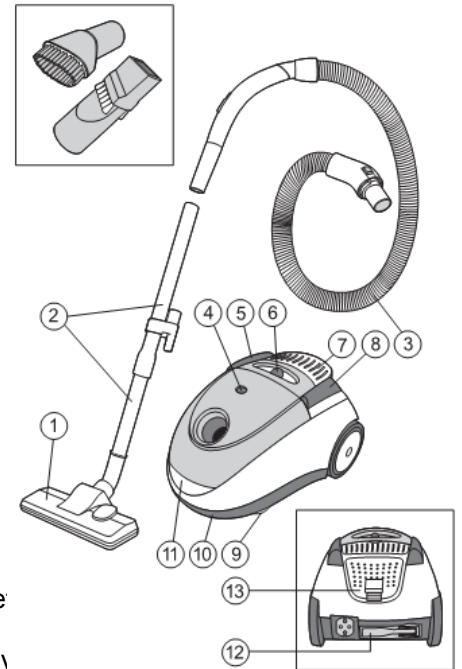


ИНСТРУКЦИЯ ПО ЭКСПЛУАТАЦИИ

пылесоса VITEK VT-1814

Описание.

1. Щётка для пола/ковровых покрытий.
2. Телескопическая удлинительная трубка.
3. Гибкий шланг.
4. Индикатор заполнения пылесборника.
5. Кнопка включения/выключения.
6. Регулятор мощности.
7. Выходной фильтр.
8. Кнопка сматывания сетевого кабеля.
9. Переднее колёсико.
10. Нижняя часть корпуса.
11. Фиксатор крышки пылесборника.
12. Универсальная щелевая щётка-насадка.
13. Крышка выходного фильтра.



Важные меры безопасности.

- Перед использованием прибора внимательно прочитайте данную инструкцию.
 - Убедитесь, что рабочее напряжение прибора соответствует напряжению се вашего дома.
 - Сетевой шнур снабжён евро-вилкой; включайте её в розетку, имеющую надёжный контакт заземления.
 - Чтобы избежать перегрузки сети, не включайте одновременно несколько приборов.
 - Во избежание риска возникновения пожара, не используйте переходники при подключении прибора к электрической розетке.
 - При отключении прибора от сети тяните за вилку, а не за электрический шнур.
 - Периодически проверяйте сетевой шнур и вилку. Не пользуйтесь прибором, если имеются какие-либо повреждения корпуса или сетевого шнура. Для предотвращения поражения электрическим током не разбирайте прибор.
 - Запрещается самостоятельно ремонтировать прибор. При обнаружении неисправностей обращайтесь в авторизованный сервисный центр.
 - Не оставляйте включенный прибор без присмотра.
 - Не пользуйтесь пылесосом для чистки мокрых ковров или полов.
 - Не пользуйтесь пылесосом, если в него не вставлен пылесборник. Чтобы поддерживать эффективность работы пылесоса, чистите пылесборник до того, как он переполнится.
 - Чтобы поддерживать эффективность работы пылесоса, чистите пылесборник до того, как он переполнится.
 - Не используйте пылесос для того, чтобы засасывать внутрь горящие спички, тлеющие угольки или окурки сигарет. Держите пылесос подальше от кухонных плит, печей или других источников тепла. Тепло может привести к деформации или изменению цвета пластиковых деталей пылесоса.
 - Избегайте засасывания в пылесос твердых и острых предметов, так как они могут повредить детали пылесоса.
 - Не наступайте на шланг пылесоса. Не кладите на шланг тяжелые предметы. Не блокируйте всасывающее и выпускное отверстия пылесоса.
 - Не всасывайте пылесосом воду.
 - Не погружайте шланг в воду для его чистки.
 - Шланг пылесоса должен регулярно проверяться и не должен использоваться, если в нем обнаружено повреждение.
 - Перед тем как отсоединять пылесос от сетевой розетки, выключите его с помощью выключателя питания, расположенного на пылесосе. Всегда отсоединяйте сетевой шнур от розетки перед тем, как заменять пылесборник.
 - Не используйте сетевой кабель как ручку для переноски, не закрывайте дверь, если сетевой кабель проходит через дверной проем, а также избегайте контакта сетевого кабеля с острыми краями или углами.
 - Во время пользования запрещается переезжать пылесосом через сетевой кабель - Вы можете его повредить.
 - Держите сетевой кабель вдали от источников тепла.
 - Для обеспечения оптимальной работы аппарата используйте только те аксессуары, которые входят в комплект поставки.
 - Прибор предназначен только для бытового использования.
 - Будьте особенно внимательны, если прибором пользуются дети или люди с ограниченными возможностями.
 - Храните прибор в недоступных для детей местах. Не разрешайте детям использовать прибор в качестве игрушки.
- ВНИМАНИЕ!** Упаковочный материал (плёнка, пенопласт и т. д.) может представлять опасность для детей. Опасность удушья! Храните упаковку в недоступном для детей месте.

СОХРАНИТЕ ЭТУ ИНСТРУКЦИЮ, ИСПОЛЬЗУЙТЕ ЕЕ В ДАЛЬНЕЙШЕМ В КАЧЕСТВЕ СПРАВОЧНОГО МАТЕРИАЛА.

Перед первым использованием.

- Выньте прибор из упаковки.
- Убедитесь, что рабочее напряжение прибора соответствует напряжению сети вашего дома.
- Всегда отключайте пылесос и вынимайте сетевую вилку из розетки во время замены насадок, а также во время профилактики.

Эксплуатация.

- Вставьте наконечник гибкого шланга (13) в воздухозаборное отверстие до упора. Для снятия гибкого шланга

нажмите на кнопки фиксатора и выньте наконечник гибкого шланга.

- Присоедините к ручке шланга телескопическую удлинительную трубку (2).
- Соедините необходимую насадку с трубкой.
- Выдвиньте нижнюю часть телескопической трубки на необходимую длину, предварительно нажав на кнопку фиксатора.
- Перед началом работы вытяните сетевой кабель на необходимую длину и вставьте сетевую вилку в розетку. Жёлтая отметка на сетевом кабеле предупреждает о максимальной длине кабеля. Запрещается вытягивать сетевой кабель дальше красной отметки.
- Для включения пылесоса нажмите кнопку Вкл./Выкл. (5).
- Для сматывания сетевого кабеля нажмите кнопку (8); придерживайте рукой сматывающийся кабель во избежание его захлестывания и повреждения.
- Во время работы Вы можете регулировать мощность всасывания, перемещая ручку регулятора (12), а также можете пользоваться механическим регулятором (8).

Щётка для пола/ковров.

Соедините щётку с удлинительной трубкой.

Установите переключатель на щётке (в зависимости от типа поверхности, на которой производится уборка) в необходимое положение.

Щелевая насадка (25).

Данная насадка предназначена для чистки радиаторов, щелей, углов, пространства между подушками диванов, для чистки мебели, штор, книг, для удаления пыли с листьев комнатных растений.

Подсоедините щелевую насадку к телескопической трубке или к ручке гибкого шланга.

Чистка и уход.

Всегда используйте пылесос только с установленным пылесборником.

При его отсутствии электромотор пылесоса может выйти из строя; этот случай не подпадает под гарантийные обязательства.

- Протирайте корпус пылесоса мягкой влажной тканью.
- Не допускайте попадания жидкости внутрь корпуса пылесоса.
- Запрещается использовать для чистки поверхности пылесоса растворители и абразивные чистящие средства.
- Выключите пылесос кнопкой (5) и отключите его от сети.
- Нажмите на фиксатор крышки отсека пылесборника и откройте её.
- Извлеките пылесборник из держателя.
- Замените бумажный пылесборник.
- Если Вы пользуетесь тканевым пылесборником, то удалите из него пыль и мусор.
- Для контроля уровня заполнения пылесборника предназначен индикатор (4).
- Закройте крышку отсека пылесборника, нажав на неё до защёлкивания.

Чистка входного фильтра.

Чистить выходной фильтр необходимо не менее двух раз в год. Он защищает электромотор от попадания в него пыли и мусора в случае разрыва бумажного пылесборника.

- Выключите пылесос кнопкой (5) и отключите его от сети.
- Извлеките пылесборник.
- Снимите входной фильтр, промойте его под струей слегка тёплой воды и просушите.
- Установите фильтр на место и закройте крышку.

Замена выходного фильтра.

- Откройте крышку (13).
- Выньте выходной фильтр и замените его.
- Закройте крышку (13).

Хранение.

- Если прибор не используется, всегда вынимайте сетевую вилку из розетки.
- Рекомендуется хранить пылесос в вертикальном положении.
- Храните его в сухом месте, недоступном для детей.

Технические характеристики.

Питание: 220-230В, ~ 50Гц

Максимальная мощность: 1600Вт

Мощность всасывания: 310Вт

Объём пылесборника: 2,5л.

Производитель оставляет за собой право изменять характеристики приборов без предварительного уведомления.

Срок службы прибора не менее 5-ти лет.

С. Данное изделие соответствует всем требуемым европейским и российским стандартам безопасности и гигиены.

Производитель: АН-ДЕР ПРОДАКТС ГмбХ, Австрия
Нойбаугюртель 38/7А, 1070 Вена, Австрия