

BRAUN

7540 



Syncro

Type 5492



Braun Infoline



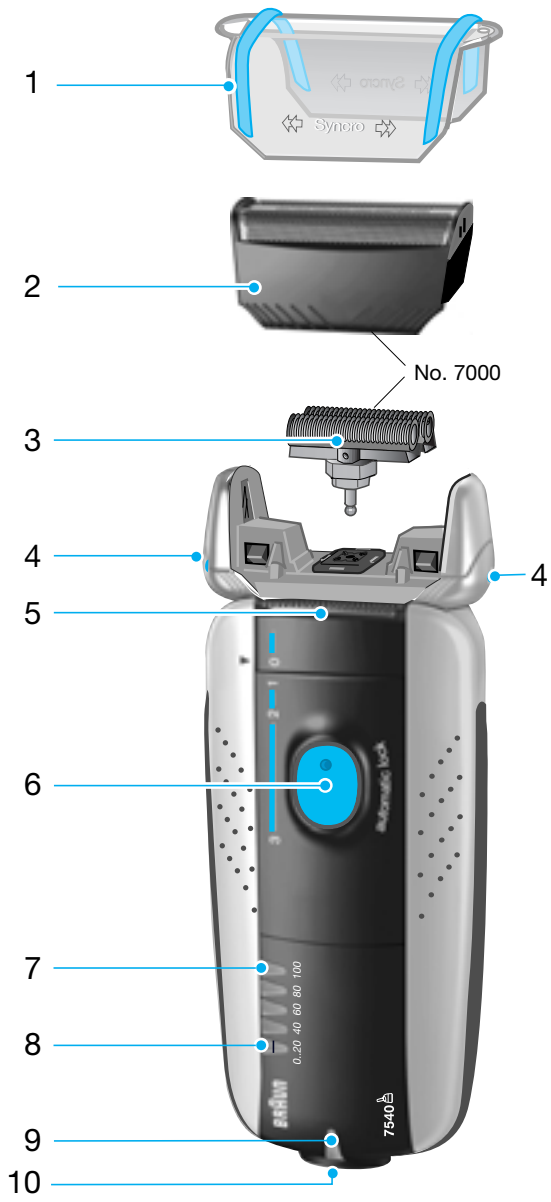
Türkiye'deki Tüketici Danışma Servisi:
0 800 261 19 53

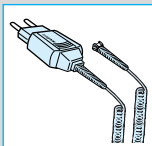
English	4, 49, 55
Français	8, 49, 55
Magyar	12, 49, 55
Český	16, 50, 55
Slovenský	20, 50, 55
Hrvatski	24, 50, 55
Polski	28, 51, 55
Türkçe	32, 55
Русский	36, 51, 55
Українська	40, 52, 55
عربي	48, 54, 55

Internet:

www.braun.com

Syncro 7540





Our products are designed to meet the highest standards of quality, functionality and design. We hope you enjoy your new Braun shaver.

Important

Only use the power supply cord set provided. A damaged cord must be replaced immediately.

Description

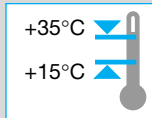
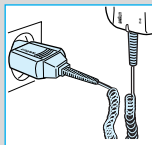
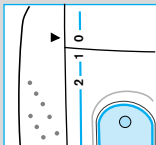
- | | |
|-----------------------|---------------------------|
| 1 Foil protection cap | 7 Charging lights (green) |
| 2 Shaver foil | 8 Low-charge light (red) |
| 3 Cutter block | 9 Pilot light |
| 4 Foil release button | 10 Shaver socket |
| 5 Long hair trimmer | |
| 6 Switch | |

Technical specifications:

- Wattage via cord set: 7 W
- Power supply via cord set: 100-240 V \approx /50 or 60 Hz (automatic adaptation)
- Shaver input voltage: 12-24 V

Charging the shaver

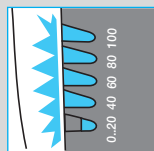
- **First charging:** Using the power supply cord set, connect the shaver to the mains with the switch on position «0» and charge it for at least 4 hours (plug might get warm).
- Once the shaver is completely charged, shave without the cord until fully discharged. Then recharge to full capacity again (subsequent charges will take about 1 hour).
- A full charge will give up to 50 minutes of cordless shaving time depending on your beard growth. However, the maximum battery capacity will only be reached after several charging/discharging cycles.
- Best environmental temperature range for charging is 15 °C to 35 °C.



Indicator lights

- The pilot light shows that the shaver is connected to the mains.

- When the rechargeable battery is fully charged, all five charging lights illuminate (20% per light), provided the shaver is connected to the mains or switched on.



- The red low-charge light flashes when the battery capacity has dropped below 20%, provided the shaver is switched on. The remaining capacity will then be sufficient for 2 to 3 shaves.



Shaving

Switch positions

0 = Off (switch is locked)

Press and push up the switch to operate the shaver:

1 = Shaving with the pivoting head

The pivoting cutting system automatically adjusts to every contour of your face.

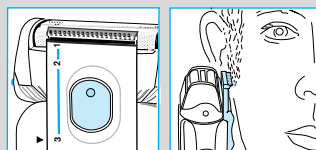
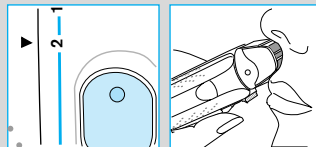
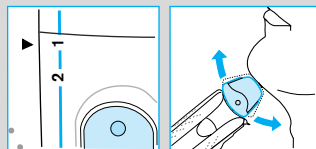
2 = Shaving with the pivoting head locked at an angle (to permit shaving in difficult areas, e.g. under the nose)

3 = The long hair trimmer is activated (for trimming sideburns, moustache and beard).

Shaving with the cord

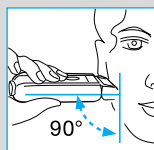
If the rechargeable battery is discharged, you may also shave with the shaver connected to the mains via the power supply cord set.

(If the shaver does not run immediately, charge it with the switch on position «0» for approx. 1 minute.)



Tips for the perfect shave

- We recommend that you shave before washing, as the skin tends to be slightly swollen after washing.
- Hold the shaver at right angles (90°) to the skin.
- Stretch your skin and shave against the direction of beard growth.
- Replace the shaver foil and cutter block every 1½ years, or when the parts are worn, to ensure optimum shaving performance.



Keeping your shaver in top shape



Automated cleaning

Available at your dealer or Braun Service Centres is the Braun Clean&Charge. It automatically takes care of all cleaning and lubrication needs of your shaver.

Manual cleaning

For easy cleaning after each shave, switch the shaver off. Press the release buttons to lift the shaver foil (do not remove the foil completely). Switch on the shaver for approx. 5-10 seconds so that the shaved stubbles can fall out.

For a thorough cleaning (weekly), remove the shaver foil and tap it out on a flat surface. Using the brush, clean the cutter block and the inner area of the pivoting head. About every four weeks, clean the cutter block with Braun cleaning agents.

If your skin is very dry and you notice a reduced operation time of the shaver, apply a drop of light machine oil onto the shaver foil.

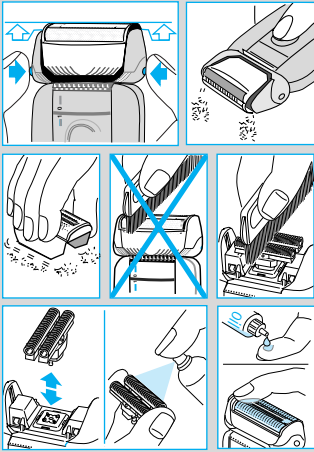
Replacing the shaving parts

The shaver foil and cutter block are precision parts that, in time, are subject to wear. Replace your foil and cutter block every 18 months and get a 25% better shave.* (Shaver foil and cutter block: part no. 7000)

(* Overall evaluation from Braun users comparing their shave with new parts and those used for 18 months.)

Preserving the cell unit

- In order to maintain the optimum capacity of the rechargeable battery, the shaver has to be fully discharged (by shaving) every 6 months approximately. Then recharge the shaver to full capacity again. This reconditions the rechargeable battery.
- Do not expose the shaver to temperatures of more than 50 °C for longer periods of time.



7000

7000

Accessories

- **Wall holder**

Fix the wall holder by means of the sticker foil (if necessary with screw and wall plug) to a clean surface.

Available at your dealer or Braun Service Centres:

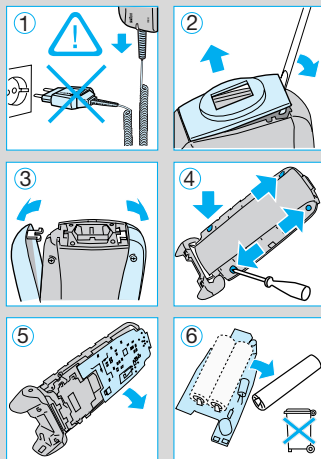
- **Shaver foil and cutter block** (part no. 7000)

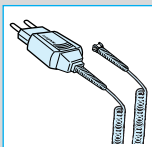
Environmental notice

This appliance is provided with nickel-hydride rechargeable batteries. To protect the environment, do not dispose of the appliance in the household waste at the end of its useful life. Open the housing as shown, remove and dispose of the batteries at your retail store or at appropriate collection sites according to national or local regulations.

Subject to change without notice.

This product conforms to the EMC-Requirements as laid down by the Council Directive 89/336/EEC and to the Low Voltage Regulation (73/23 EEC).





Nos produits sont conçus pour satisfaire aux plus hautes exigences en matière de qualité, fonctionnalité et design. Nous espérons que vous serez pleinement satisfait de votre nouveau rasoir Braun.

Important

Utiliser uniquement le cordon d'alimentation fourni avec l'appareil. Un cordon endommagé doit être remplacé immédiatement.

Description

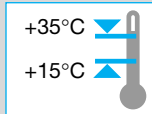
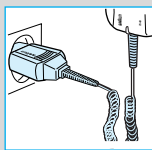
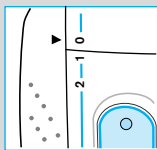
- | | |
|---|---------------------------------------|
| 1 Capot de protection de la grille | 6 Interrupteur central |
| 2 Grille de rasage | 7 Témoins lumineux de charge (vertes) |
| 3 Bloc-couteaux | 8 Témoin lumineux de décharge (rouge) |
| 4 Bouton d'ouverture de la tête de rasage | 9 Témoin lumineux |
| 5 Tondeuse rétractable | 10 Prise du rasoir |

Spécificités techniques:

- Consommation via le cordon : 7 W
- Tensions admissibles : 100-240 V \approx / 50 ou 60 Hz (adaptation automatique)
- Alimentation admissible : 12-24 V

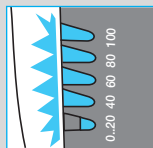
Recharge du rasoir

- **Première charge :** Utilisez le cordon d'alimentation, branchez le rasoir sur le secteur en mettant l'interrupteur central en position « 0 » et laissez-le se charger pendant au moins 4 heures (la prise pourrait devenir tiède).
- Quand le rasoir est complètement chargé, vous pouvez vous raser sans le fil jusqu'à ce qu'il soit complètement déchargé. Ensuite rechargez-le à nouveau pour atteindre la capacité maximale (les recharges suivantes prendront environ 1 heure).
- Une pleine charge procurera environ 50 minutes de rasage sans fil en fonction du type de barbe. Cependant, la capacité maximum des batteries sera atteinte seulement après plusieurs cycles de charge et de décharge.
- La température idéale pour la mise en charge est comprise entre 15°C et 35°C.



Témoins lumineux

- Le témoin lumineux indique que le rasoir est branché sur le secteur.
- Lorsque les batteries rechargeables sont pleines et si le rasoir est branché sur le secteur ou est en marche, les 5 témoins lumineux de charge s'allument (20% par témoin lumineux).
- Le témoin lumineux de décharge clignote quand la capacité de la batterie est descendue en dessous de 20% et que le rasoir est en marche. La capacité restante sera alors suffisante pour 2 ou 3 autres rasages.



Rasage

Positions de l'interrupteur central

0 = Arrêt (l'interrupteur central est verrouillé)

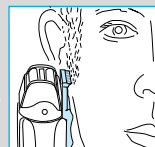
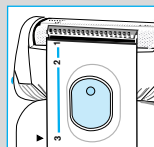
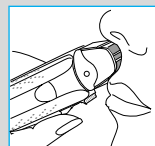
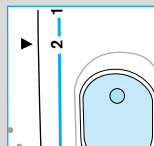
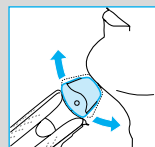
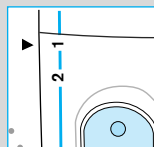
Appuyez et poussez l'interrupteur central pour mettre en marche le rasoir :

1 = Rasage avec la tête pivotante

Le système de coupe pivotant s'adapte automatiquement aux contours du visage

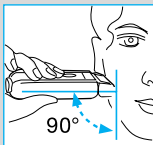
2 = Rasage avec la tête pivotante bloquée en angle (pour faciliter le rasage sur les zones difficiles, telles que sous le nez)

3 = Tondeuse en fonctionnement (pour tailler les pattes, la moustache et la barbe)



Rasage avec le cordon d'alimentation

Lorsque la batterie est déchargée, vous pouvez également vous raser avec le rasoir branché sur le secteur grâce au cordon d'alimentation. (Si le rasoir ne fonctionne pas immédiatement, rechargez-le en le mettant sur position « 0 » pendant 1 minute environ.)



Conseils d'utilisation pour un rasage parfait

- Toujours se raser avant la toilette faciale car la peau a tendance à légèrement gonfler lorsqu'elle est humide.
- Tenir le rasoir perpendiculairement (90°) au visage.
- Tendre la peau et se raser dans le sens contraire de la pousse du poil.
- Remplacer la grille et le bloc-couteaux de votre rasoir tous les ans et demi, ou avant s'ils sont usés, afin d'assurer des performances de rasage optimales.

Pour conserver votre rasoir en bon état



Nettoyage automatique

Le chargeur auto-nettoyant Braun Clean&Charge (disponible chez votre revendeur ou auprès de votre Centre-Service agréé Braun) prend soin de tous les besoins de votre rasoir en termes de nettoyage et de lubrification.

Nettoyage manuel

Pour un nettoyage facile après chaque rasage, arrêtez votre rasoir. Appuyez sur les boutons d'éjection pour soulever la grille du rasoir (ne pas enlever complètement la grille). Mettez votre rasoir en marche pendant 5 à 10 secondes environ afin que les résidus de barbe puissent tomber.

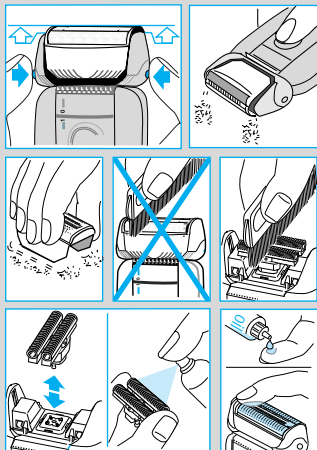
Pour un nettoyage plus approfondi (hebdomadaire), enlevez la grille du rasoir et tapez la légèrement sur une surface plane. En utilisant la brosse, nettoyez le bloc-couteaux et la partie interne de la tête pivotante. Toutes les 4 semaines environ, nettoyez le bloc-couteaux avec du liquide nettoyant Braun.

Si votre peau est très sèche et si vous constatez une baisse d'efficacité de votre rasoir, appliquez une goutte d'huile de machine à coudre sur la grille du rasoir.

Remplacement des pièces détachées du rasoir

La grille et le bloc-couteaux de votre rasoir sont des pièces de précision qui, dans le temps, sont amenées à s'user. Le remplacement de la grille et du bloc-couteaux tous les 18 mois augmente l'efficacité de rasage de 25 %.* (Grille et bloc-couteaux : référence n° 7000)

(* Appréciation globale des utilisateurs Braun lorsqu'ils comparent un rasage avec des pièces neuves à un rasage avec des pièces utilisées pendant 18 mois.)



7000

Maintenir la batterie en bon état

- Afin d'optimiser la capacité et la durée de vie de la batterie, il est nécessaire de la laisser se décharger complètement tous les six mois environ, lors de l'utilisation courante. Puis rechargez-la de nouveau à pleine capacité. Ceci régénère la batterie rechargeable.
- N'exposez pas le rasoir à des températures supérieures à 50 °C pendant de longues durées.

Accessoires

• Support mural

Fixez le support mural avec l'adhésif sur une surface propre (si nécessaire avec vis et cheville).

Accessoires disponibles chez votre revendeur ou auprès de votre Centre-Service agréé Braun :

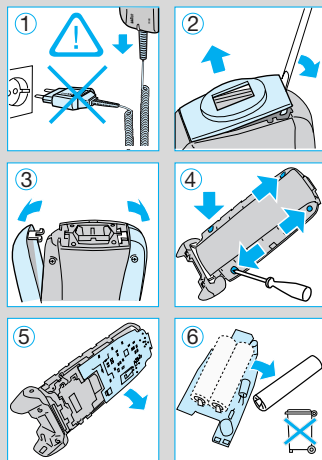
- **Grille et bloc-couteaux** (n° 7000)

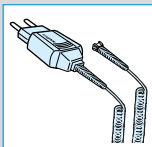
Respect de l'environnement

Cet appareil est équipé de batteries rechargeables nickel-hydrure. Afin de protéger l'environnement, ne jetez jamais l'appareil dans les ordures ménagères à la fin de sa durée de vie. Ouvrez le boîtier comme indiqué, retirez la batterie et remettez-la à votre Centre-Service agréé Braun ou déposez-la dans des sites de récupération appropriés conformément aux réglementations locales ou nationales.

Sujet à modifications sans préavis.

Cet appareil est conforme aux normes Européennes fixées par les Directives 89/336/EEC et la Directive Basse Tension 73/23/EEC.





Termékeink tervezése során a legfontosabb szempont, hogy azok a legmagasabb színvonalat képviseljék mind a minőség, mind pedig a funkcionalitás és a formatervezés terén. Reméljük, hogy új Braun borotvája Önnek is örömet szerez majd.

Fontos!

Csak és kizárólag a borotva eredeti vezetékét használja! Ha a vezeték megsérül, haladéktalanul cserélje ki!

Leírás

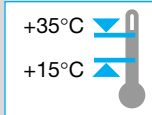
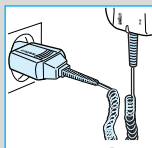
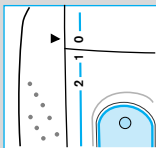
- | | |
|---------------------|---|
| 1 Szitavédő fedél | 7 Töltést jelző fények (zöld) |
| 2 Szita | 8 Alacsony töltöttségi szintet jelző fény (piros) |
| 3 Kés | 9 Készenléti jelzőfény |
| 4 Szita-kioldó gomb | 10 Csatlakozó aljzat |
| 5 Hosszúhaj-vágó | |
| 6 Kapcsológomb | |

Műszaki adatok:

- A vezeték elektromos teljesítménye: 7 Watt
- Felvett energia a vezetéken keresztül: 100-240 V \approx / 50-60 Hz (automatikus feszültségilleszkedés)
- Bemeneti feszültség-érték: 12-24 V

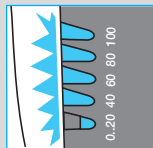
A borotva töltése

- **Első töltés:** a vezeték segítségével csatlakoztassa a borotvát az aljzathoz, miközben a kapcsoló a «0», azaz kikapcsolt állapotban van, és töltsen legalább 4 órán keresztül. (Eközben a csatlakozó felmelegedhet.)
- Amint a borotva teljesen feltöltődött, vezeték nélkül használja a borotvát, amíg az akkumulátor teljesen le nem merül. Azután töltsen újra, míg az akkumulátor ismét eléri teljes kapacitását. (A további töltések hozzávetőlegesen 1 órát vesznek igénybe.)
- Teljes feltöltés után maximálisan 50 percnyi vezeték nélküli borotválkozásra használhatja a borotvát, a szakállszőrzet erősségétől függően. A maximális akkumulátor-kapacitás azonban csak több töltési/lemerülési ciklus után érhető el.
- A töltésre legmegfelelőbb környezeti hőmérséklet: 15°C-35°C.



Jelzőfények

- A készenléti fény jelzi, hogy a borotva a hálózathoz csatlakozik.
- Mikor az újratölthető akkumulátor maximálisan feltöltött állapotban van, mind az öt töltésjelző fény világít (20% lámpánként), amennyiben a borotva a hálózathoz csatlakozik, illetve be van kapcsolva.
- Amennyiben a borotva be van kapcsolva, a piros színű, alacsony töltést jelző fény villogni kezd, ha az akkumulátor kapacitása 20% alá esik. A meglévő kapacitás ekkor még 2-3 borotválkozáshoz elegendő.



Borotválkozás

A kapcsoló lehetséges állásai

0 = A borotva ki van kapcsolva (a kapcsoló lezárva)

Nyomja be és tolja fölfelé a kapcsolót a borotva üzembehelyezéséhez:

1 = Borotválkozás a mozgófejvel

A billenőrendszer automatikusan alkalmazkodik az arc vonalához.

2 = Borotválkozás a rögzített fejjel egy bizonyos szögbe

állítva (a borotválkozás szempontjából problémás bőrfelületek borotválásához, mint pl. az orr alatti rész)

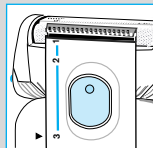
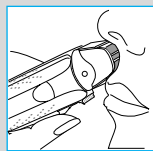
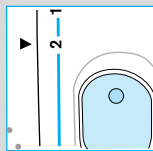
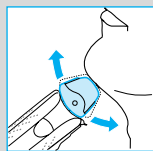
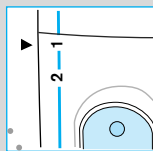
3 = A hosszúhaj-vágó bekapcsolt állapotban van

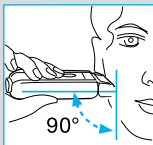
(a pajesz, szakáll és bajusz nyírására)

Vezetékes használat

Ha az akkumulátor lemerült, a vezeték aljzathoz való csatlakoztatása után használhatja a borotvát hálózatról működtetve is.

(Amennyiben a borotva nem működik azonnal, töltsé közel egy percreg úgy, hogy közben a kapcsoló kikapcsolt állásban van «0».)





Ötletek a tökéletes eredmény eléréséhez

- Javasoljuk, hogy mosakodás előtt borotválkozzon, mivel mosakodás után a bőr többnyire enyhén felduzzad.
- Mindig megrölegetesen (90°) tartsa a borotvát a bőréhez.
- Arcbőrét feszítse meg és szádiránnyal ellentétes irányban borotválkozzon.
- A legjobb eredmény elérése érdekében másfél évente, illetve amikor az adott tartozékok elhasználódnak, cserélje ki a szitát és a kést.

A borotva állapotának megőrzése

Automatizált tisztítás

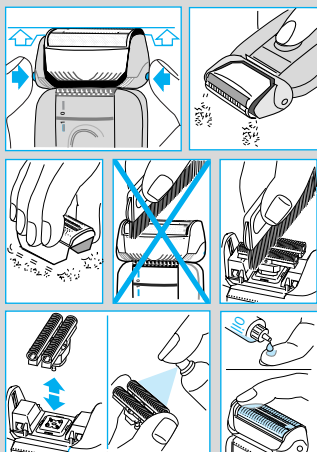
A Braun Clean&Charge berendezést megtalálhatja a boltokban. A berendezés automatikusan gondoskodik borotvájának elengedhetetlen tisztításáról és olajozásáról.



Kézi tisztítás

Minden borotválkozás után egyszerűen tisztíthatja borotváját a következő módon: kapcsolja ki a készüléket. Nyomja meg a szitakioldó gombokat, hogy a szita felemelkedjék. (Ne távolítsa el teljesen a szitát.) Kapcsolja be a borotvát kb. 5-10 másodpercre, hogy a levágott szőrszálak kipotyoghassanak belőle. Alapos tisztításhoz (hetente egyszer) távolítsa el a szitát és lapos felülethez ütögetve várja meg, amíg a szőrszálak kihullanak. A kefe segítségével tisztítsa meg a kést és a fejet. Kb. négy hetente tisztítsa meg a kést lehetőség szerint Braun tisztítószerrel.

Ha a bőre nagyon száraz és lecsökkent üzemidőt észlel borotvájánál, a szitára cseppentsen finom gépolajat.



A tartozékok cseréje

A szita és a kés precíziós tartozékok, melyek idővel elhasználódnak. Másfél évente cserélje ki a szitát és a kést. Ezzel a borotválkozás minősége 25%-kal javul.* (Szita és kés: száma 7000)

(* Összefoglaló jellegű adat Braun borotvát használók véleménye alapján, miután összehasonlítottak új, és másfél éve használatban lévő tartozékokat.)



7000

Az akkumulátor cellájának védelme

- Az akkumulátor maximális kapacitásának megőrzése érdekében a borotvát kb. félévente egyszer teljesen le kell meríteni (borotválkozás során). Ezután ismét töltsse fel a borotvát teljes kapacitásra. Így az akkumulátor működése ismét helyreáll.
- Ne tegye ki a borotvát 50 °C fölötti hőmérsékleti hatásnak huzamosabb ideig.

Kiegészítők

Fali tartó

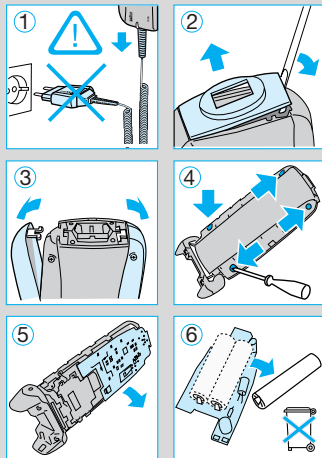
Erősítse a tartót a megtisztított falfelületre a ragasztófolia segítségével. (Ha szükséges, használjon csavart és tiplit a tartó felrakásához.)

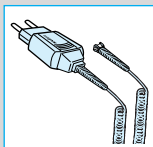
- Szita és kés (cikkszám 7000)

Környezetvédelmi megjegyzés

A készülékben nikkél-hidrid akkumulátor található. Környezetünk védelmének érdekében ne dobja a tönkrement készüléket háztartási szemétkébe. Nyissa fel a burkolatot az ábrán látható módon, majd vegye ki az akkumulátort és azt vigye egy megfelelő szemetgyűjtő telepre az országos, illetve helyi szabályzatnak megfelelően.

A változtatás jogát fenntartjuk.





Naše výrobky jsou vyrobeny tak, aby splňovaly nejvyšší nároky na kvalitu, funkčnost a design. Doufáme, že budete se svým novým holicím strojkem Braun plně spokojeni.

Důležité

Používejte pouze přiložený síťový přívod.
Poškozený síťový přívod je nutno okamžitě vyměnit.

Popis

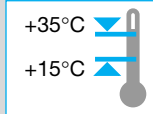
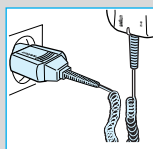
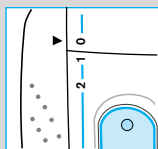
- | | |
|--------------------------------|--|
| 1 Ochranný kryt planžety | 7 Kontrolky nabíjení (zelené) |
| 2 Holicí planžeta | 8 Kontrolka nízké kapacity baterie (červená) |
| 3 Břitový blok | 9 Kontrolka |
| 4 Uvolňovací tlačítko planžety | 10 Síťová zásuvka na strojkou |
| 5 Zastříhovač dlouhých vousů | |
| 6 Spínač | |

Technické údaje:

- Příkon při napájení přes speciální síťový přívod: 7 W
- Napájecí napětí při napájení přes speciální síťový přívod: 100-240 V \approx / 50 nebo 60 Hz (automatické přizpůsobení)
- Napájecí napětí holicího strojkou: 12-24 V

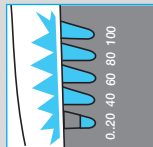
Nabíjení holicího strojkou

- **První nabíjení:** Pomocí speciálního síťového přívodu připojte holicí strojek k síti a nabíjejte jej nejméně 4 hodiny, přičemž spínač je v poloze «0» (síťová vidlice se může mírně zahřívat).
- Jestliže je strojek plně nabitý, holte se bez síťového přívodu, dokud se úplně nevybije. Pak jej opět dobijte na plnou kapacitu (následné dobíjení bude trvat přibližně 1 hodinu).
- Plné nabití Vám poskytne kapacitu pro přibližně 50 minut holení bez síťového přívodu, v závislosti na vrstvě Vašich vousů. Plné kapacity se však dosáhne až po několika cyklech nabíjení/vybíjení.
- Nejvhodnější teplota okolí pro nabíjení je 15 °C až 35 °C.



Kontroly

- Kontrolka ukazuje, že je holicí strojek připojen k síti.
- Když je akumulátorová baterie plně nabitá, všech pět kontrolek nabíjení svítí (20% na kontrolku), za předpokladu, že je holicí strojek připojen k síti nebo zapnut.
- Červená kontrolka nízké kapacity bliká, když kapacita baterie poklesne pod 20%, za předpokladu, že je holicí strojek zapnut. Zbývající kapacita bude pak dostačovat na 2 až 3 holení.



Holení

Polohy spínače

0 = Vypnuto (spínač je blokováno)

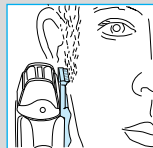
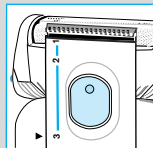
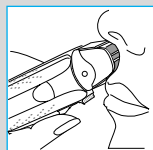
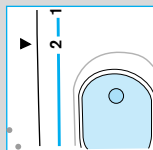
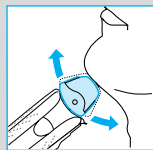
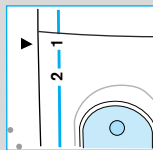
Stisknutím a posunutím spínače nahoru holicí strojek zapnete:

1 = Holení s výkyvnou hlavou

Výkyvný holicí systém se automaticky nastavuje podle všech kontur obličje.

2 = Holení s fixovanou výkyvnou hlavou v nastaveném úhlu (umožňuje holení na obtížných partiích, např. pod nosem)

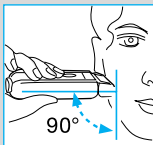
3 = Je aktivován zastříhovač dlouhých vousů (pro zastříhování kotlet, knírku a bradky)



Holení se síťovým příívodem

Jestliže je akumulátorová baterie vybitá, můžete se také holit holicím strojkem připojeným k síti prostřednictvím speciálního síťového příívodu.

(Jestliže se holicí strojek ihned nerozeběhne, nabíjejte jej se spínačem v poloze «0» po dobu přibližně 1 minuty.)



Tipy pro perfektní oholení

- Doporučujeme Vám holit se před mytím, protože pokožka po umytí není tak pevná a hladká.
- Držte holicí strojek v pravém úhlu (90°) k pokožce.
- Napněte pokožku a holte proti směru růstu vousů.
- Vyměňte holicí planžetu a břitový blok každých 1 1/2 roku nebo jsou-li tyto díly opotřebené, aby byl zajištěno optimální holení.

Udržení holicího strojku ve špičkové formě

Automatické čištění

Braun Clean&Charge je k dostání u vašeho prodejce nebo v servisních střediscích Braun. Zařízení Braun Clean&Charge automaticky zajišťuje čištění holicího strojku a péči o něj.



Ruční čištění

Po každém holení holicí strojek vypněte. Stiskněte uvolňovací tlačítka, aby se nadzdvihla holicí planžeta (ale nesnímejte ji úplně). Zapněte strojek na cca 5-10 sekund, aby se oholené vousy vysypaly.

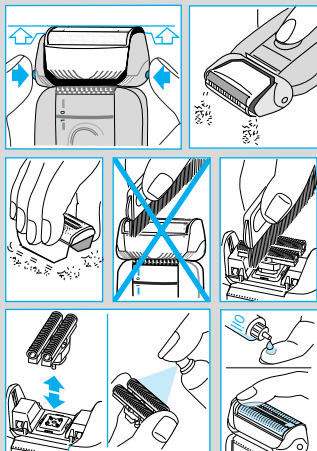
Pro důkladné vyčištění (týdně) sejměte holicí planžetu a jemně ji vyklepejte na ploché podložce. Pomocí kartáčku vyčistěte břitový blok a vnitřní část výkyvné hlavy. Každé čtyři týdny vyčistěte břitový blok speciálním čistícím prostředkem Braun.

Jestliže máte velmi suchou pokožku a zaznamenáte zkrácenou dobu provozu holicího strojku, kápněte kapku oleje pro šicí stroje na holicí planžetu.

Výměna holicích dílů

Holicí planžeta a břitový blok jsou přesné součástky, které po čase podléhají opotřebení. Pravidelná výměna těchto dílů každých 18 měsíců vám zajistí o 25% lepší oholení.* (Holicí planžeta a břitový blok: díl č. 7000)

(* Celkové hodnocení uživatelů strojku Braun, kteří srovnávali své holení s novými díly s používanými 18 měsíců.)



7000

7000

Ochrana akumulátorové jednotky

- Aby se udržela optimální kapacita akumulátorové baterie, musí být holicí strojek plně vybit (holením) každých 6 měsíců.
Pak holicí strojek opět nabijte na plnou kapacitu.
Tím se akumulátorová baterie oživí.
- Nevystavujte holicí strojek teplotám vyšším než 50 °C na delší dobu.

Příslušenství

• Nástěnný držák

Upevněte nástěnný držák pomocí lepicí fólie (v případě nutnosti pomocí šroubu a hmoždinky) na čistý povrch.

Obdržíte u svého prodejce nebo v servisních střediscích Braun:

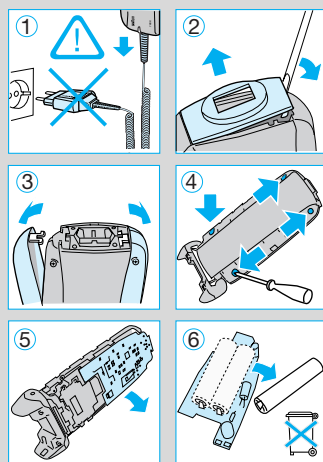
- **Holicí planžeta a břitový blok** (díl č. 7000)

Poznámka k životnímu prostředí

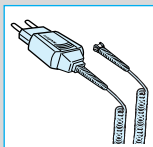
Tento přístroj obsahuje nikl-hydridové akumulátorové baterie. V zájmu ochrany životního prostředí nevyhazujte tento strojek po skončení jeho životnosti do běžného domovního odpadu. Otevřete plášť strojku, jak je znázorněno, baterie vyjměte a předejte je do servisního střediska nebo do příslušné sběrné zřízení dle místních předpisů.

Změny jsou vyhrazeny.

Gillette Czech, s.r.o., jako dovozce tohoto výrobku, vydal Prohlášení o shodě v souladu s příslušnými ustanoveními zákona č. 22/1997 Sb.



Naše výrobky sú vyrobené tak, aby spĺňovali najvyššie nároky na kvalitu, funkčnosť a design. Dúfame, že budete s vašim novým holiacim strojčekom Braun úplne spokojní.



Dôležité

Používajte iba priložený sieťový prívod.

Poškodený sieťový prívod je potrebné okamžite vymeniť.

Popis

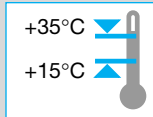
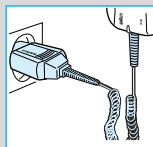
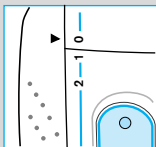
- | | |
|---------------------------------|---------------------------------|
| 1 Ochranný kryt planžety | 7 Kontrolky nabíjania |
| 2 Holiaca planžeta | (zelené) |
| 3 Blok britiev | 8 Kontrolka nízkej kapacity |
| 4 Uvoľňovacie tlačidlo planžety | baterie (červená) |
| 5 Strihač dlhých fúzov | 9 Kontrolka |
| 6 Spínač | 10 Sieťová zásuvka na strojčeku |

Technické údaje:

- Príkon pri napájaní cez špeciálny sieťový prívod: 7 W
- Napájacie napätie pri napájaní cez špeciálny sieťový prívod: 100-240 V \approx / 50 alebo 60 Hz (automatické prispôsobenie)
- Napájacie napätie holiaceho strojčeka: 12-24 V

Nabíjanie holiaceho strojčeka

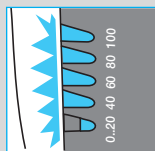
- **Prvé nabíjanie:** Pomocou špeciálneho sieťového prívodu zapojte holiaci strojček do siete a nabíjajte ho minimálne 4 hodiny, pričom spínač je v polohe «0» (sieťová vidlica sa môže mierne zahrievať).
- Ak je strojček úplne nabitý, hoďte sa bez sieťového prívodu až kým sa úplne nevybije. Potom ho opäť dobite na plnú kapacitu (následné dobíjanie bude trvať približne 1 hodinu).
- Plné nabitie vám poskytne kapacitu asi na 50 minút holenia bez sieťového prívodu v závislosti na dĺžke vašich fúzov. Avšak plná kapacita sa dosiahne až po niekoľkých cykloch nabíjania/vybíjania.
- Najvhodnejšia teplota okolia pre nabíjanie je 15°C až 35°C.



Kontrolky

- Kontrolka ukazuje, že holiaci strojček je zapojený do siete.

- Ak je akumulátorová batéria úplne nabitá, všetkých päť kontroliek nabíjania svieti (20% na kontrolku), za predpokladu, že holiaci strojček je zapojený do siete alebo je zapnutý.



- Červená kontrolka nízkej kapacity bliká, keď kapacita batérie klesne pod 20%, za predpokladu, že holiaci strojček je zapnutý. Potom bude zvyšná kapacita stačiť na 2 až 3 holenia.



Holenie

Polohy spínača

0 = Vypnuté (spínač je blokovaný)

Stlačením a posunutím spínača smerom hore holiaci strojček zapnete:

1 = Holenie s výkyvnou hlavou

Výkyvný holiaci systém sa automaticky nastavuje podľa všetkých kontúr obličaja.

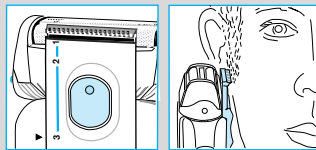
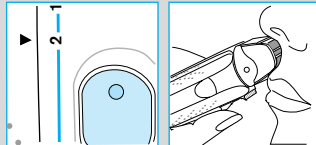
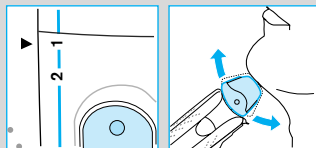
2 = Holenie s fixovanou výkyvnou hlavou v nastavenom uhle (umožňuje holenie obtiažnych partií, napr. pod nosom)

3 = Je aktivovaný strihač dlhých fúzov (na strihanie kotliet, fúzika a bradky)

Holenie so sieťovým prívodom

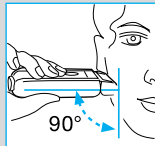
Ak je akumulátorová batéria vybitá, môžete sa tiež holiť holiacim strojčekom zapojeným do siete prostredníctvom špeciálneho sieťového prívodu.

(Ak sa holiaci strojček hneď neuvedie do činnosti, nabíjajte ho so spínačom v polohe «0» asi 1 minútu.)



Tipy na perfektné oholenie

- Odporúčame vám holiť sa pred umývaním, pretože pokožka po umytí nie je tak pevná a hladká.
- Holiaci strojček držte v pravom uhle (90°) k pokožke.
- Napnite pokožku a hoľte sa proti smeru rastu fúzov.
- Holiacu planžetu a blok britiev vymeňte raz za 1½ roka alebo vtedy, keď sú tieto diely opotrebované, aby sa zaistilo optimálne holenie.



Udržiavanie holiaceho strojčeka v špičkovej forme



Automatické čistenie

Braun Clean&Charge je možné zakúpiť u vášho predajcu alebo v servisných strediskách Braun. Zariadenie Braun Clean&Charge automaticky zaisťuje čistenie a starostlivosť o holiaci strojček.

Ručné čistenie

Po každom holení holiaci strojček vypnite. Stlačte uvoľňovacie tlačidlá, aby sa nadvihla holiaca planžeta (ale neodstraňujte ju úplne). Strojček zapnite na cca 5-10 sekúnd, aby sa oholené fúzy vysypali.

Na dôkladné vyčistenie (týždenne) odstráňte holiacu planžetu a jemne ju vyklepte na plochej podložke. Pomocou kefy vyčistite blok britiev a vnútornú časť výkyvnej hlavy. Každé štyri týždne vyčistite blok britiev špeciálnym čistiacim prostriedkom Braun.

Ak máte veľmi suchú pokožku a zaznamenáte skrátenú dobu prevádzky holiaceho strojčeka, kvapnite na holiacu planžetu kvapku oleja na šijacie stroje.

Výmena holiacich dielov

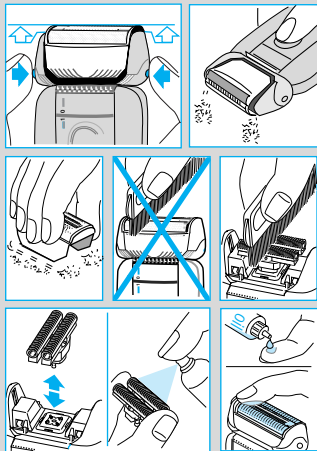
Holiaca planžeta a blok britiev sú presné súčiastky, ktoré po čase podliehajú opotrebovaniu. Pravidelná výmena týchto dielov každých 18 mesiacov vám zaisťujú o 25% lepšie oholenie.*

(Holiaca planžeta a blok britiev: diel č. 7000)

(* Celkové hodnotenie užívateľov strojčeka Braun, ktorí porovnávali svoje holenie s novými dielmi a holenie s dielmi používanými 18 mesiacov.)

Ochrana akumulátorovej jednotky

- Aby sa udržala optimálna kapacita akumulátorovej batérie, musí byť holiaci strojček úplne vybitý (holením) každých 6 mesiacov. Potom holiaci strojček opäť nabite na plnú kapacitu. Tým sa akumulátorová batéria oživí.
- Nevystavujte holiaci strojček na dlhšiu dobu teplotám vyšším než 50 °C.



7000

Príslušenstvo

• Nástenný držiak

Pomocou lepiacej fólie upevníte nástenný držiak na čistý povrch (v prípade nutnosti pomocou závitoreznej skrutky).

Získate u svojho predajcu alebo v servisných strediskách Braun:

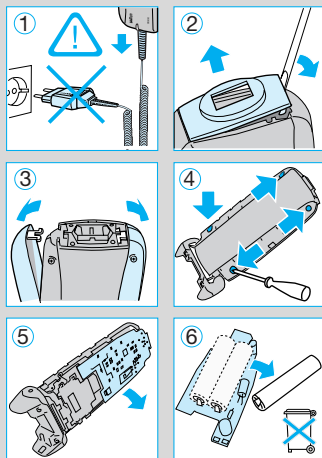
• Holiaca planžeta a blok britiev (diel č. 7000)

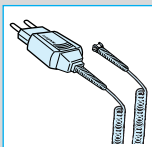
Poznámka k životnému prostrediu

Tento prístroj obsahuje nikel-hydridové akumulátorové batérie. V záujme ochrany životného prostredia nevyhadzujte tento strojček po skončení jeho životnosti do bežného domového odpadu. Otvorte plášť strojčeka tak, ako je to znázornené, vyberte batériu a odovzdajte ju do servisného strediska alebo do príslušnej zberne zriadenej podľa miestnych predpisov.

Zmeny sú vyhradené.

Gillette Czech, s.r.o., ako dovozca tohto výrobku, vydal Prehlásenie o zhode v súlade s príslušnými ustanoveniami zákona č. 22/1997 Zb.





Naši proizvodi su izrađeni, kako bi zadovoljili najveće zahtjeve kvalitete, funkcionalnosti i dizajna. Želimo Vam puno zadovoljstva uz Vaš novi Braun brijači aparat.

Važno

Koristite isključivo priloženi priključni kabel.
Oštećeni kabel se mora odmah zamijeniti novim.

Opis

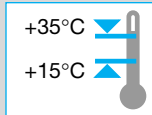
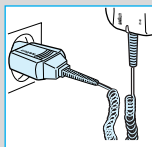
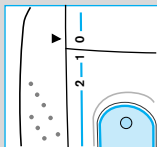
- | | |
|-------------------------|--|
| 1 Zaštitni poklopac | 7 Svjetla za punjenje (zeleno) |
| 2 Brijača folija | 8 Upozoravajuće svjetlo niskog napona (crveno) |
| 3 Blok noža | 9 Kontrolna žaruljica |
| 4 Tipka za deblokiranje | 10 Otvor za utikač |
| 5 Rezač dugih dlačica | |
| 6 Prekidač | |

Tehnički podaci:

- Snaga sa specijalnim kabelom: 7 W
- Priključni napon sa specijalnim kabelom: 100-240 V \approx / 50 ili 60 Hz (automatska prilagodba)
- Ulazni napon brijaćeg aparata: 12-24 V

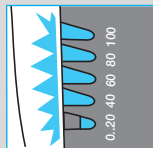
Punjenje brijaćeg aparata

- Prvo punjenje: punite brijači aparat strujom preko specijalnog kabela (položaj prekidača «0») najmanje 4 sata (može doći do laganog zagrijavanja utičnice).
- Kada je brijači aparat u potpunosti napunjen, koristite ga bez kabela, sve dok se baterija ne isprazni. Nakon toga ga ponovno napunite do kraja (sljedeći postupci punjenja traju cca. 1 sat).
- Potpuno napunjen se brijači aparat može koristiti, ovisno o jačini dlačica, cca. 50 minuta bez priključivanja u struju. Maksimalni kapacitet baterije postiže se doduše tek nakon više postupaka punjenja/praznjenja.
- Najpovoljnija okolna temperatura pri punjenju: 15 °C do 35 °C.



Svjetla

- Kontrolna žaruljica pokazuje, da je brijaći aparat opskrbljen naponom.
- Kada je baterija s mogućnošću ponovnog punjenja potpuno napunjena, svih pet svjetala svijetli (20% po svjetlu), pod uvjetom da je brijač spojen na struju ili uključen.
- Crveno svjetlo niskog napona treperi kada kapacitet baterija opadne ispod 20%, pod uvjetom da je brijač uključen. Ostatak kapaciteta bit će dostatan za 2 do 3 brijanja.



Brijanje

Položaji prekidača

0 = Isključeno (aktivna blokada protiv uključivanja)

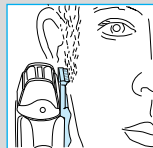
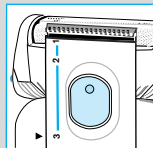
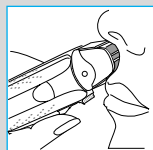
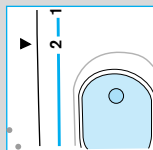
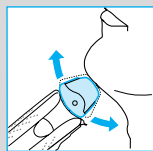
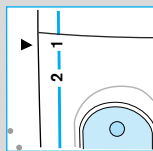
Pritisnite prekidač i povucite ga prema gore, kako bi uključili brijaći aparat:

1 = Brijanje s pomičnom vibrirajućom glavom

Pomični sustav brijanja automatski omogućuje optimalnu prilagodbu obliku lica

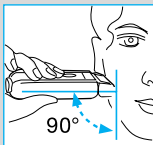
2 = Brijanje s fiksiranom vibrirajućom glavom pod kutem (npr. brijanje teško dostupnih dijelova lica kao ispod nosa)

3 = Aktiviranje rezača dugih dlačica (radi kontroliranog podrezivanja zalizaka, brkova i brade)



Uključivanje u struju

Kada je baterija prazna, brijanje može uslijediti i direktno preko specijalnog kabla uključenog u struju. (Ukoliko brijaći aparat nakon uključivanja odmah ne radi, punite ga cca. 1 minutu u položaju prekidača «0».)



Savjeti za optimalno brijanje

- Brijanje se preporučuje prije pranja lica, budući da je lice nakon pranja lagano natečeno.
- Držite briaći aparat pod pravim kutem (90°) u odnosu na kožu.
- Zategnite kožu i brijte se u smjeru suprotnom od rasta dlačica.
- Kako biste održali optimalna svojstva briaćeg aparata, zamijenite briaću foliju i blok oštrica svake 1½ godine ili čim pokazuju znakove istrošenosti.

Održavanje briaćeg aparata

Automatsko čišćenje

Clean&Charge se može nabaviti kod Vašeg prodavača ili kod Braunovih servis centara. On se automatski brine o svem čišćenju i podmazivanju koje Vaš briač treba.



Ručno čišćenje

Nakon svakog brijanja isključite uređaj, pritisnite tipke za deblokadu i podignite briaću foliju (ali nemojte ga skinuti do kraja). Briaći aparat okrenite prema dolje i uključite ga na cca. 5-10 sekundi, tako da dlačice mogu ispasti iz aparata.

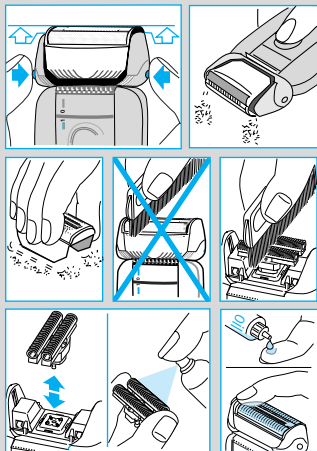
Za temeljito čišćenje (jednom tjedno) skinite briaću foliju i protresite ga. Blok oštrica i unutrašnju stranu vibrirajuće glave očistite četkicom. Cca. svaka 4 tjedna očistite blok oštrica Braunovim sredstvima za čišćenje.

Ukoliko imate vrlo suhu kožu, primijetite li da se smanjilo vrijeme rada briaćeg aparata, u briaću foliju stavite jednu kap ulja za šivaće mašine.

Zamjena dijelova za brijanje

Briaća folija i blok oštrica su precizni dijelovi koji se tijekom vremena istroše. Zamijenite briaću foliju i blok oštrica nakon 18 mjeseci, kako biste dobili za 25% bolje brijanje.* (Briaća folija i blok oštrica: broj rezervnog dijela 7000)

(*Procjena korisnika Braun proizvoda, koji su usporedili svoje brijanje s novim i 18 mjeseci starim briaćim folijama.)



7000

Očuvanje ćelijske jedinice

- Kako bi održali optimalni kapacitet baterije s mogućnošću ponovnog punjenja, brijlač mora otprilike svakih 6 mjeseci biti potpuno ispražnjen (brijanjem). Tada ponovno napunite brijlač do punog kapaciteta. To ponovno uspostavlja stanje baterije s mogućnošću punjenja.
- Ne izlažite brijlač dulje vrijeme temperaturama višim od 50 °C.

Dodatni pribor

• Zidni držač

Pričvrstite zidni držač ljepljivom folijom (ako je potrebno i maticom i diplom) na čistu površinu.

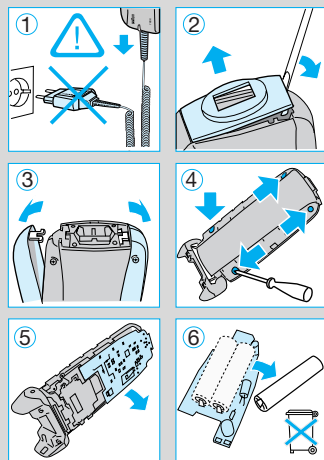
Može se nabaviti u trgovinama ili u Braunovom servisu:

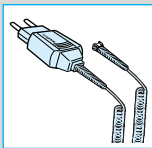
- **Brijaća folija i blok oštrica** (br. 7000)

Zaštita okoliša

Ovaj aparat sadrži nikal-hidridnu bateriju. U interesu recikliranja materijala, ne bacajte aparat po završetku njegova vijeka trajanja u smeće. Otvorite kućište kao što je prikazano na slici, izvadite bateriju i predajte je prema nacionalnim ili lokalnim odredbama u trgovinu ili za to predviđena zbirna mjesta.

Zadržano pravo na izmjene.





Wyroby firmy Braun spełniają najwyższe wymagania dotyczące jakości, wzornictwa oraz funkcjonalności. Gratulujemy zakupu i życzymy zadowolenia z użytkowania naszego wyrobu. Urządzenie posiada świadectwo dopuszczenia do obrotu na terenie Rzeczypospolitej Polskiej.

Uwaga

Należy okresowo sprawdzać stan zasilacza sieciowego, a zwłaszcza izolacji przewodu oraz wtyczki. Uszkodzony zasilacz nie nadaje się do użytku i należy go wymienić.

Opis urządzenia

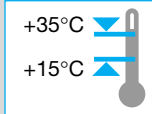
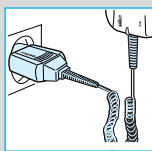
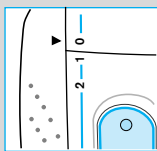
- | | |
|--|---|
| 1 Osłona zabezpieczająca ostrza | 6 Przełącznik (włączony/wyłączony) |
| 2 Folia gołacza | 7 Kontrolka ładowania (zielona) |
| 3 Blok ostrzy | 8 Kontrolka niskiego poziomu naładowania (czerwona) |
| 4 Przycisk zwalniający folię gołaczą | 9 Kontrolka |
| 5 Trymer do przycinania długich włosów | 10 Gniazdo zasilania |

Dane techniczne

- Pobór mocy (poprzez zasilacz sieciowy): 7 W
- Zasilanie poprzez zasilacz sieciowy 100-240 V \approx /50 lub 60 Hz (automatyczne przystosowanie do napięcia sieci)
- Napięcie wejściowe golarki: 12-24 V

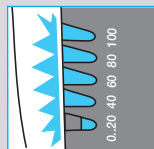
Ładowanie akumulatorów

- **Pierwsze ładowanie:** Ustawić przełącznik 'włączony/wyłączony' w pozycji «0». Używając zasilacza sieciowego dostarczonego z golarką, podłączyć golarkę do sieci zasilającej i ładować przynajmniej przez **4 godziny** (może wystąpić nagrzewanie wtyczki zasilacza).
- Po pełnym naładowaniu akumulatorów, należy używać golarki bez zasilacza aż do momentu całkowitego rozładowania akumulatorów. Następnie ponownie naładować akumulatory (pełne ładowanie uformowanych akumulatorów trwa około 1 godziny).
- Czas pracy golarki po pełnym naładowaniu akumulatorów wynosi około 50 minut, zależnie od typu i długości zarostu. Należy jednak zaznaczyć, że pełną pojemność akumulatorów uzyskuje się dopiero po kilku cyklach ładowania/rozładowania.
- Ładowanie akumulatorów powinno przebiegać przy temperaturze otoczenia od 15°C do 35°C.



Lampki kontrolne

- Kontrolka sygnalizuje, że golarka jest podłączona do sieci zasilającej.
- Jeśli akumulatory są w pełni naładowane, wszystkie pięć kontrolnek świeci się (20% każda); pod warunkiem że golarka jest podłączona do sieci zasilającej lub włączona w trybie pracy akumulatorowej.
- Czerwona kontrolka niskiego poziomu naładowania zaświeci się, gdy pojemność akumulatorów spadnie poniżej poziomu 20%, a golarka będzie włączona w trybie pracy akumulatorowej. Oznacza to, że pozostała pojemność baterii wystarczy jeszcze na 2 lub 3-krotne użycie golarki.



Obsługa urządzenia

Pozycje przełącznika

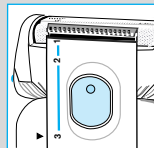
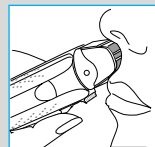
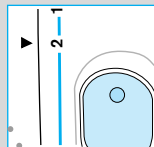
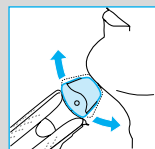
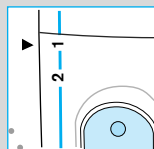
0 = urządzenie wyłączone (przełącznik jest zablokowany)

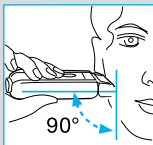
W celu włączenia golarki należy nacisnąć przycisk i przesunąć przełącznik do góry:

- 1 = golenie z wykorzystaniem ruchomej głowicy oraz podwójnej folii i zintegrowanego zespołu tnącego. Głowica dostosowuje się automatycznie do kształtu twarzy.
- 2 = golenie z głowicą zablokowaną pod kątem (w celu wygolienia trudnodostępnych miejsc, np. pod nosem).
- 3 = włączone ostrza (trymer) do przycinania długich włosów (do przycinania bokobrodów, wąsów oraz brody).

Praca przy zasilaniu sieciowym

W przypadku rozładowania akumulatorów, urządzenie może też pracować przy zasilaniu sieciowym przy użyciu załączonego zasilacza sieciowego. (Jeżeli urządzenie nie zacznie pracować natychmiast po włączeniu, potrzebne jest krótkie ładowanie akumulatorów – ok. 1 minuty. Na czas ładowania ustawić przełącznik w pozycji «0».)





Wskazówki

- Zalecamy golić się przed umyciem twarzy, ponieważ po umyciu skóra staje się miękka i lekko nabrzmiąca.
- Golarkę przykładać do skóry pod kątem prostym (90°).
- Skórę należy napinać a golarkę prowadzić pod włos.
- W celu zapewnienia optymalnego efektu golenia, folię goliącą oraz zespół ostrzy należy wymieniać co około 1 1/2 roku lub wtedy, gdy zauważy się ich zużycie.

Konserwacja

Czyszczenie automatyczne

W sklepach AGD lub autoryzowanych zakładach serwisowych Brauna można nabyć urządzenie Braun Clean&Charge. Braun Clean&Charge zapewni Twojej golarce niezbędne czyszczenie i oliwienie.

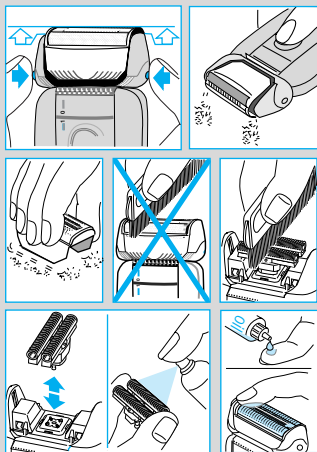


Czyszczenie ręczne

W celu szybkiego oczyszczenia golarki po każdym goleniu należy wyłączyć golarkę. Następnie nacisnąć przyciski zwalnijące folię tak, aby folia wysunęła się (nie zdejmować całkowicie folii). Włączyć golarkę na około 5-10 sekund tak, aby resztki włosów wypadły.

Dla dokładniejszego oczyszczenia (raz na tydzień) wyjąć folię goliącą i oczyścić ją stukając delikatnie o płaską powierzchnię. Następnie, przy użyciu szczotki dokładnie oczyścić blok ostrzy i wewnętrzny obszar głowicy. Co 4 tygodnie blok ostrzy należy myć przy użyciu specjalnych środków czyszczących firmy Braun. Folię goliącą nie wolno czyścić szczotką.

Osoby o bardzo suchej skórze, które zauważą skrócenie czasu pracy golarki, powinny naoliwić blok ostrzy oraz folię goliącą wpuszczając kroplę oleju stosowanego w maszynach do szycia.



Wymiana ostrzy i folii golących

Folia goląca oraz blok ostrzy są elementami precyzyjnymi, które z czasem ulegają zużyciu. Aby uzyskać efekt golenia lepszy o 25%, należy wymieniać folię golącą oraz zespół ostrzy co 18 miesięcy.*

(Folia goląca oraz blok ostrzy: numer części 7000)

(* Wyniki badania wśród użytkowników golarek Braun porównujące efekty golenia z nowo wymienionymi częściami i częściami używanymi przez 18 miesięcy.)



7000

Konserwacja akumulatorów

- Aby utrzymać optymalną pojemność akumulatorów należy, goląc się przy użyciu golarki, doprowadzać do całkowitego rozładowania akumulatorów raz na 6 miesięcy. Następnie naładować baterie do pełnej pojemności. Takie postępowanie pozwoli na odświeżenie akumulatorów.
- Nie należy wystawiać golarki na działanie temperatury wyższej niż 50 °C w dłuższym okresie czasu.

Akcesoria

• Uchwyt ścienny

Uchwyt ścienny należy przymocować do gładkiej powierzchni przy pomocy wkrętów i plastikowych kołków rozporowych.

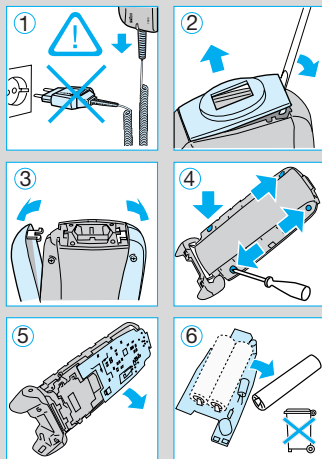
Akcesoria do golarek Brauna można kupić w sklepach AGD i w autoryzowanych zakładach serwisowych Brauna:

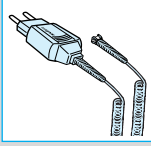
- **Folia goląca i blok ostrzy** (części nr 7000)

Uwagi dotyczące ochrony środowiska

Urządzenie jest wyposażone w akumulatory nikielowo-wodorkowe. W przypadku zużycia akumulatorów lub zniszczenia urządzenia, akumulatory należy wyjąć z obudowy urządzenia, tak jak to przedstawiono na rysunkach. Ze zużytymi akumulatorami należy postępować zgodnie z krajowymi przepisami dotyczącymi ochrony środowiska.

Zastrzega się prawo do wprowadzenia zmiany.





Ürünlerimiz kalite, kullanım ve tasarımda en yüksek standartlara ulaşabilmek için üretilmiştir. Yeni Braun tıraş makinelerinizden memnun kalacağınızı umuyoruz.

Önemli

Sadece ürünle birlikte verilen elektrik bağlantı kablosunu kullanınız. Eğer elektrik bağlantı kablosunda herhangi bir hasar varsa, kabloyu hemen yenisiye değiştiriniz.

Tanımlamalar

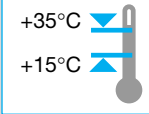
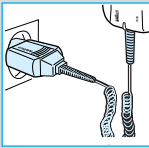
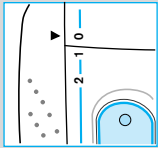
- | | |
|------------------------|-----------------------------|
| 1 Elek koruyucu kapak | 6 Açma kapama düğmesi |
| 2 Elek | 7 Şarj ışıkları (yeşil) |
| 3 Kesici blok | 8 Şarj ikaz ışığı (kırmızı) |
| 4 Elek çıkarma düğmesi | 9 Pilot ışığı |
| 5 Uzun tüy düzeltici | 10 Tıraş makinesi fişi |

Teknik özellikler:

- Watt: 7 W
- Elektrik bağlantı kablosuna gelen voltaj aralığı: 100-240 V \approx /50 veya 60 Hz (otomatik adaptasyon)
- Tıraş makinesine giren voltaj aralığı: 12-24 V

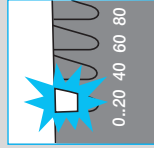
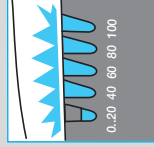
Tıraş makinesini şarj etme

- **İlk şarj:** Elektrik bağlantı kablosunu kullanarak cihazı elektriğe bağlayınız ve açma/kapama düğmesini, «0» konumuna getirip **en az 4 saat** boyunca şarj ediniz (bu işlem sırasında fişin ısınması normaldir).
- Tıraş makineniz tamamen şarj edildikten sonra, şarj tamamana bitene kadar cihazınızı kablosuz olarak kullanınız. Daha sonra, cihazı tekrar tamamen şarj ediniz (şarj süresi yaklaşık 1 saattir).
- Tam olarak şarj edilmiş cihaz – sakalınızın sertliğine ve uzama süresine bağlı olarak – 50 dakikaya kadar kablosuz kullanım olanağı verir. Fakat bu maksimum verime, cihazı ancak birkaç kez şarj/deşarj ettikten sonra ulaşabilirsiniz.
- Şarj etmek için en ideal çevre sıcaklığı: 15°C-35°C arasındadır.



Gösterge ışıkları

- Pilot ışığı, tıraş makinenizin elektrige bağlı olduğunu gösterir.
- Yeniden doldurulabilir pil tam olarak dolu iken, cihaz elektrige bağlı veya açık ise 5 şarj ışığı da yanacaktır.
- Kırmızı şarj ikaz ışığı, cihaz açık ise, pilin kapasitesi %20'nin altına düştüğü zaman yanıp sönmeye başlayacaktır. Pilin geri kalan kapasitesi 2 veya 3 tıraş için yeterli olacaktır.



Tıraş olma

Açma/kapama düğmesi pozisyonları

0 = Kapalı

Tıraş makinesi çalıştırmak için anahtarı, basarak yukarı doğru itiniz:

1 = Oynar başlıkla tıraş olma

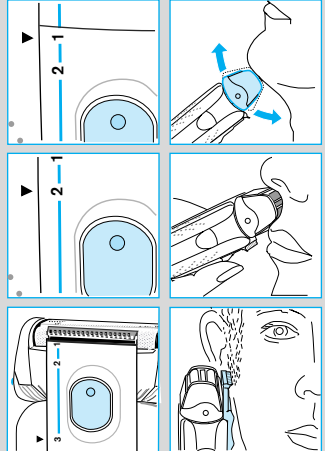
Oynar başlıkla kesici sistem yüz kıvrımlarınıza otomatik olarak uyum sağlar

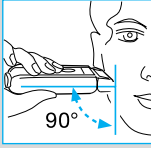
2 = Oynar başlık belli bir açı ile kilitli iken tıraş olma (burun altı gibi tıraş edilmesi zor bölgelerde rahat tıraşı sağlamak için)

3 = Uzun tüy düzelticinin kullanımı (favori, bıyık ve sakal düzeltmek için)

Kablolu kullanım

Eğer tıraş makinenizin pili boşalmış ise, cihazınızı elektrikle de çalıştırabilirsiniz. (Eğer makineniz hemen çalışmaya başlamazsa, açma/kapama düğmesi «0» konumundayken yaklaşık 1 dakika boyunca şarj ediniz.)





Mükemmel tıraş için ipuçları

- Cildiniz yıkandıktan sonra, az da olsa şişmiş olacağından, cildinizi yıkamadan önce tıraş olmanızı öneririz.
- Tıraş makinenizi cildinize dik olarak (90° açı ile tutunuz).
- Cildinizi geriniz ve sakallarınızı çıktıkları yönün tersine doğru tıraş ediniz.
- En mükemmel tıraş performansını elde etmek için, tıraş makinenizin elek ve bıçağını her 1,5 yılda bir veya yıprandıklarında değiştiriniz.

Tıraş makinenizin ömrünü uzatmak için



Otomatik temizleme

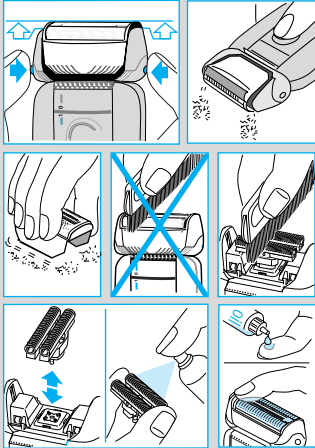
Braun Clean&Charge ünitesi (Braun yetkili teknik servis istasyonlarında ya da yetkili bayilerinde bulabilirsiniz) ile tıraş makinenizin tüm temizleme ve yağlama işlemlerini yapabilirsiniz.

Elle yapılan temizleme

Kolay bir temizleme için her tıraştan sonra, makinenizi kapatınız. Tıraş başlığını çıkarmak için, başlık çıkarma düğmesine basınız (tıraş başlığını tamamen çıkarmayınız). Kesilmiş sakalların düşmesi için makinenizi yaklaşık 5-10 sn. çalıştırınız.

Ayrıntılı bir temizleme için (haftalık), tıraş başlığını çıkararak düz bir yüzeye hafifçe vurunuz. Sonra kesici bloğu ve tıraş başlığının içini fırçayla iyice temizleyiniz. Kesici bloğu, yaklaşık her 4 haftada bir, Braun temizleme sıvısı ile temizleyiniz.

Eğer cildiniz çok kuru ise ve tıraş makinenizin performansında azalma farkediyorsanız, tıraş başlığının üzerine bir damla makine yağı damlatınız.



Tıraş makinesinin parçalarını değiştirme

Tıraş başlığı ve kesici blok zamanla yıpranan parçalardır. Tıraş makinesinin elek ve kesici blok her 18 ayda bir değiştirilerek %25 daha iyi bir tıraş sonucu elde edebilirsiniz.*

(Elek ve kesici blok: yedek parça numarası 7000)

(* Braun kullanıcılarının yeni elek ve bıçaklar ile 18 ay kullanılmış olanları test ederek karşılaştırmaları sonucunda elde edilmiş bir değerdir.)



7000

Pil koruması

- Yeniden doldurulabilir pilin tam kapasitesini korumak için, her 6 ayda bir cihazı, pil tamamen boşalana kadar kullanınız ve daha sonra tekrar tamamen doldurunuz. Bu işlem, pilin tam kapasitesini korumanızı sağlayacaktır.
- Cihazı 50 °C'nin üzerindeki sıcaklıklara uzun süre maruz bırakmayınız.

Aksesuarlar

Duvar askısı

Duvar askısını yapıştırma bandını kullanarak (gerekirse tornavida ve vida yardımı ile) temiz bir yüzeye tutturunuz.

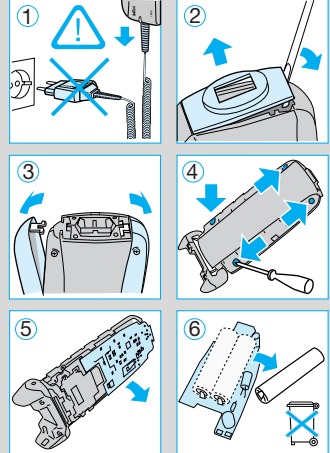
Braun yetkili teknik servis istasyonlarında ya da yetkili bayilerinde bulabilirsiniz:

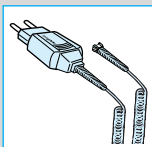
- **Elek ve kesici blok** (yedek parça numarası 7000)

Çevresel bildiri

Bu cihaz nikel-hidrat pil ile çalışır. Yeniden dönüşüm için pili, kullanım süresi bittiğinde, lütfen evinizdeki çöpe atmak yerine uygun toplama alanlarına gönderiniz.

Bildirim yapılmadan değiştirilebilir.





Наши изделия спроектированы и изготовлены в соответствии с самыми высокими стандартами качества, функциональности и дизайна. Мы надеемся Вы будете вполне удовлетворены Вашей новой бритвой Braun.

Меры предосторожности

Используйте только электрошнур, входящий в комплект поставки бритвы.

В случае повреждения немедленно замените шнур в Сервисном Центре.

Описание

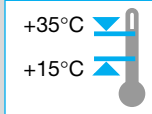
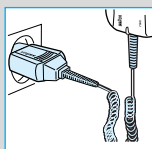
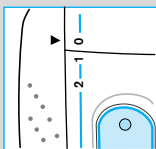
- | | |
|------------------------------------|--|
| 1 Защитная крышка бритвенной сетки | 6 Переключатель |
| 2 Бритвенная сетка | 7 Индикаторы зарядки аккумуляторов (зеленые) |
| 3 Режущий блок | 8 Индикатор низкого уровня зарядки (красный) |
| 4 Кнопка снятия бритвенной сетки | 9 Индикаторная лампочка |
| 5 Триммер для длинных волос | 10 Гнездо электрошнура |

Технические данные:

- Мощность: 7 Вт
- Номинальное напряжение в сети: 100–240 В ≈
Частота напряжения: 50 или 60 Гц
(автоматическая настройка на напряжение и частоту)
- Напряжение на входе: 12–24 В

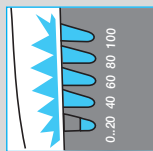
Зарядка аккумуляторов

- **Первичная зарядка:** Поставьте переключатель бритвы в положение «0» и подключите ее к сети, используя комплект электрошнура. Произведите зарядку в течение не менее 4 часов до полной зарядки бритвы (возможен нагрев вилки).
- По окончании зарядки используйте бритву по назначению без подключения к сети до полной разрядки аккумуляторов. Произведите полную перезарядку (последующая подзарядка занимает примерно один час).
- Продолжительность бритья при полной зарядке бритвы – до 50 мин. в зависимости от индивидуальных особенностей щетины. Зарядка аккумуляторов в объеме фактической емкости достигается только после нескольких циклов зарядки-разрядки.
- Подзарядку лучше всего производить при температуре воздуха 15°C–35°C



Индикаторные лампочки

- Загорание индикаторной лампочки указывает на подключение бритвы к сети.
- При полной зарядке аккумулятора все индикаторы зарядки загораются полностью (20% зарядки на каждый индикатор), при условии подключения бритвы к сети или нахождения ее в рабочем режиме.
- Красный индикатор (низкого уровня зарядки) начинает мигать при падении мощности аккумулятора ниже 20% его потенциала при нахождении бритвы в рабочем режиме. В этом случае остающейся мощности достаточно для 2–3 процедур бритья.

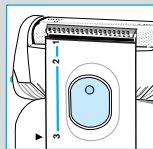
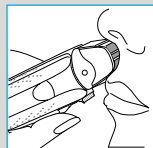
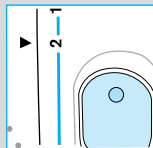
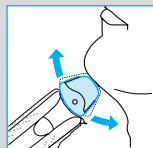
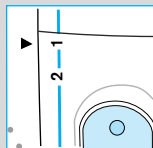


Процесс бритья

Положения переключателя рабочих режимов

0 = «Выкл.» (с фиксацией). Для включения нажмите на переключатель и передвиньте его вверх:

- 1 = Бритье с плавающей бритвенной головкой. Плавающая бритвенная головка при автоматически повторяет контуры Вашего лица.
- 2 = Бритье с зафиксированной плавающей головкой, для бритья труднодоступных участков, например, по носом
- 3 = Включение триммера для подстригания длинных волос (для подравнивания волос на висках, усов и бороды)



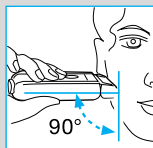
Бритье с использованием электрошнура

В случае разрядки аккумуляторов вы можете бриться с использованием сетевого электрошнура.

(Если бритва сразу не включается, произведите подзарядку в течение 1 мин. с постановкой выключателя в положение «0»).

Рекомендации по оптимизации бритья

- Мы рекомендуем Вам бриться перед умыванием, так как кожа имеет склонность слегка распухать после намокания.
- В процессе бритья следует держать бритву под прямым углом (90°) к коже.
- При бритье слегка натягивайте кожу и брейтесь в направлении против роста волос.
- Производите замену сетки и режущего блока каждые 1,5 года или по мере износа деталей для обеспечения оптимальной эффективности бритья.



Сохраняйте Вашу бритву в хорошем состоянии



Автоматическая чистка

Автоматическое устройство чистки и подзарядки - Braun Clean&Charge можно приобрести у Вашего дилера или в центре технического обслуживания фирмы Braun. Braun Clean&Charge обеспечивает чистку и смазку прибора в полном объеме.

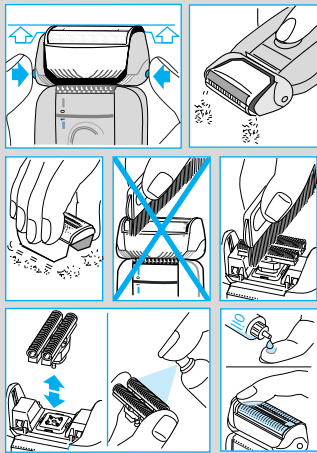
Ручная чистка

Простая процедура чистки (каждый раз после бритья). Выключите бритву. Нажмите кнопку снятия сетки (не снимая ее полностью). Включите бритву на 5-10 сек. для удаления накопившихся волосков.

Полная процедура чистки (один раз в неделю).

Снимите сетку и постучите ее о плоскую поверхность. Щеточкой прочистите режущий блок и внутреннюю сторону плавающей головки. Промывайте режущий блок примерно один раз в месяц, используя фирменные средства очистки Braun.

Если у Вас очень сухая кожа и Вы хотите сократить время бритья нанесите одну каплю бытового машинного масла на бритвенную сетку.



7000

Замена бреющих частей

Бритвенная сетка и режущий блок являются высокоточно выполненными деталями, которые могут со временем изнашиваться. Регулярная замена этих частей каждые 1,5 года позволит повысить эффективность бритья на 25%.* (Идентификационный номер сетки и режущего блока: № 7000)

(* Сравнительная оценка сведений, предоставленных пользователями бритв Braun)

Обеспечение сохранности аккумулятора

- Для поддержания мощности аккумулятора на оптимальном уровне бритву следует полностью разряжать (в процессе бритья) примерно каждые полгода.

Затем аккумулятор следует полностью зарядить. Такой порядок действий обеспечивает восстановление функционального потенциала аккумулятора.

- Не подвергайте бритву воздействию температуры окружающего воздуха выше + 50 °С в течение длительного периода времени.

Аксессуары

- **Настенный держатель**
Закрепите держатель на чистой поверхности, используя клейкую ленту или, если это необходимо, шурупы и дюбеля.

Обращайтесь к дилеру или в центр технического обслуживания фирмы Braun:

- **Бритвенная сетка и режущий блок** (№ 7000)

Защита окружающей среды

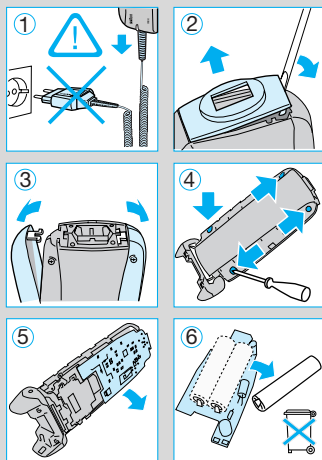
Настоящий электроприбор оснащен никель-гидридным аккумуляторным блоком. Этот блок не содержит вредных тяжелых металлов. Тем не менее, в интересах правильной утилизации не следует выбрасывать электроприбор в бытовой мусор после того, как будет исчерпан срок его службы. Отслуживший свой срок прибор может быть передан в Сервисный Центр фирмы Braun или в соответствующий пункт сбора вторсырья.

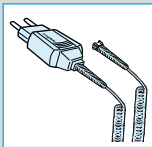
В изделие могут быть внесены изменения без предварительного уведомления.



Данное изделие соответствует всем требуемым европейским и российским стандартам безопасности и гигиены.

Аккумуляторная и сетевая бритва Syncro,
Сделано в Германии,
БРАУН ГмбХ, Braun GmbH,
Waldstr. 9, 74731 Walldürn, Germany





Усі вироби нашої фірми розробляються та виготовляються у такий спосіб, щоб задовольнити вимогам найвищих стандартів якості, функціональності та дизайну. Ми сподіваємось, що вам сподобається ваша нова електробритва від фірми Braun.

Увага

Завжди користуйтеся лише спеціальним шнуром живлення, який входить до комплекту до цієї електробритви. Якщо шнур буде ушкоджено, його слід негайно замінити на новий.

Основні вузли та деталі

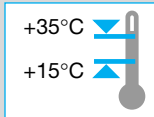
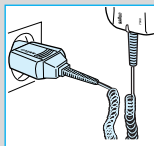
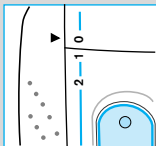
- | | |
|--|---|
| 1 Захисна кришка для бриючої сітки | 8 Світловий індикатор, що сигналізує про розрядження (червоний) |
| 2 Бриюча сітка | 9 Контрольний світловий індикатор |
| 3 Ріжучий блок | 10 Розетка для приєднування шнура живлення електробритви |
| 4 Стопор бриючої сітки | |
| 5 Тример для довгого волосся | |
| 6 Перемикач режимів роботи | |
| 7 Світлові індикатори підживлення (зелені) | |

Технічні характеристики:

- Потужність, що споживається бритвою через шнур живлення: 7 Вт
- Параметри побутової електромережі, до якої можна підключати шнур живлення: 100-240 В \approx , 50 або 60 Гц (автоматичне настроювання на частоту)
- Напруга, що подається на електробритву: 12-24 В

Підживлення електробритви

- **Перше підживлення:** Приєднайте електробритву за допомогою шнура живлення до побутової електромережі (при цьому перемикач режимів роботи має бути встановлено у положення «0») і підживлюйте акумулятор бритви протягом не менше 4 годин (при цьому штепсельна вилка може стати теплою).
- Після того, як акумулятор бритви буде повністю підживлено, ви можете голитися за допомогою своєї бритви доти, доки акумулятор повністю не розрядиться. У такому випадку вам слід знов підживити акумулятор (усі наступні процедури підживлення триватимуть близько 1 години).
- Повністю заряджений акумулятор забезпечує до 50 хвилин (залежно від інтенсивності рости вашої бороди) безперервного гоління в автономному режимі, тобто, без приєднання бритви до електромережі.

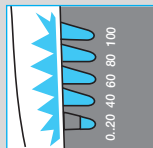


Проте, слід зауважити, що максимальну ємність акумулятора буде забезпечено лише після кількох циклів підживлення та розрядження.

- Оптимальні умови для підживлення акумулятора забезпечуються у діапазоні температур від 15°C до 35°C.

Світлові індикатори

- Контрольний світловий індикатор сигналізує про приєднання електробритви до побутової мережі.
- Якщо акумулятор є повністю розрядженим, то горять усі п'ять світлових індикаторів підживлення (20% на кожний індикатор) – за умови, якщо бритву підключено до електромережі або якщо її включено.
- Якщо рівень зарядженості акумулятора становиться меншим за 20% від максимального рівня, то починає блимати червоний індикатор, що сигналізує про розрядження (за умови, якщо бритву включено). Це означає, що ємності акумуляторів достатньо ще на 2 або 3 циклу гоління.



Процес гоління

Положення перемикача

0 = Вимкнено (перемикач заблоковано)

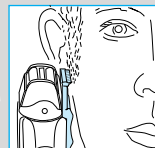
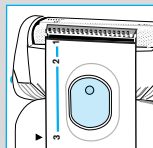
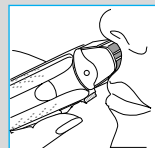
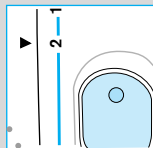
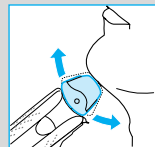
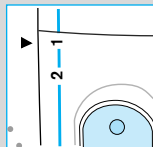
Для того, щоб увімкнути бритву, натисніть на перемикач та перемістите його вгору:

1 = Гоління за допомогою плаваючих робочих лез бритви

Плаваючі леза бритви електробритви автоматично повторюють усі контури вашого обличчя.

2 = Гоління за допомогою плаваючих робочих лез бритви, які зафіксовано під певним кутом (для гоління у важкодоступних місцях, наприклад, під носом)

3 = Вмикання тримеру – пристрою для підрізання довгого волосся (для обробки коротких баків, вусів та бороди)

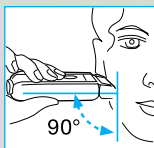


Гоління від електромережі

Якщо акумулятор бритви повністю розряджений, ви можете голитись, якщо приєднаєте свою бритву до побутової електромережі за допомогою спеціального шнура живлення.

(Якщо бритва у момент приєднання до електромережі не почне відразу працювати, її необхідно підживити

протягом приблизно 1 хвилини – при цьому перемикач режимів має бути встановлено в положення «0»).



Корисні поради для ідеального гоління

- Ми рекомендуємо вам голитись до умивання, оскільки після умивання шкіра може виявитись надмірно м'якою.
- Тримайте бритву під прямим кутом (90°) до шкіри.
- Розтягуйте шкіру і рухайте бритву у напрямку, протилежному тому, у якому росте борода.
- Для того, щоб забезпечити оптимальні умови для гоління, через кожні 18 місяців замінійте стару бриючу сітку та старий ріжучий блок на нові деталі (або замінійте ці деталі у разі їхнього зношення).

Як зберегти оптимальні характеристики вашої бритви

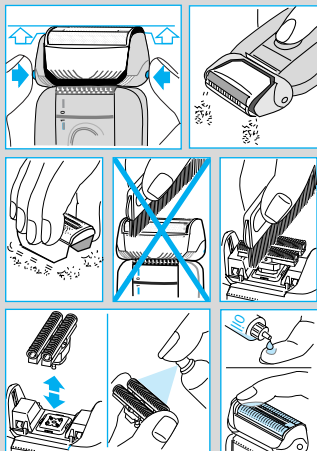
Автоматичне очищення бритви

Пристрій Braun Clean&Charge ви можете придбати у свого регіонального дилера чи у технічних центрах фірми Braun. Цей пристрій працюватиме автоматично; він подбає про усі необхідні операції з очищення та змащування вашої бритви.



Ручне очищення

Кожного разу після гоління вам слід провести легке очищення бритви. Для цього необхідно вимкнути бритву і натиснути на відповідні стопори для вивільнення бриючої сітки (проте не слід при цьому знімати сітку повністю). Увімкніть бритву приблизно на 5-10 хвилин, щоб зголені щетинки могли випасти з головки бритви.



Для ретельного очищення бритви (щотижня) зніміть бриючу сітку та постукайте нею по твердій поверхні, щоб видалити зголені щетинки. Очистіть за допомогою щітки ріжучий блок та внутрішню поверхню плаваючих лез. Через кожні чотири тижні слід проводити очистку ріжучого блока за допомогою миючих засобів фірми Braun.

Якщо ваша шкіра є дуже сухою і ви помічаєте, що тривалість робочого часу бритви зменшується, нанесіть одну краплю світлої машинної олії на бриючу сітку.

Заміна вузлів електробритви

Бриюча сітка та ріжучий блок – це високоточні механічні деталі, які з часом зношуються. Якщо через

кожні 18 місяців ви будете замінювати бриючу сітку та ріжучий блок на нові деталі, то ви підвищуватиме ефективність гоління на 25 відсотків.* (Бриюча сітка та ріжучий блок – № деталі для оформлення замовлення: 7000).

(* Узагальнена оцінка користувачів бритвами Braun, які порівнювали роботу своїх бритв з новими робочими елементами та з тими, які пропрацювали 18 місяців.)



7000

Технічне обслуговування акумуляторів

- Для того, щоб підтримувати експлуатаційні характеристики вашого акумулятора на оптимальному рівні, через кожні 6 місяців (орієнтовно) вашу бритву необхідно повністю розряджати. Після цього необхідно знов підживити бритву до повної потужності. Це дозволяє відновити працездатність акумулятора.
- Слідкуйте за тим, щоб ваша бритва не знаходилась протягом тривалого часу під впливом високих температур (понад 50°C).

Допоміжні пристрої та запасні частини

- **Кронштейн для фіксації пристрою на стіні**
Закріпіть настінний кронштейн на чистій поверхні за допомогою клейкої плівки (або, якщо це необхідно, за допомогою шурупа та пробки у стіні).

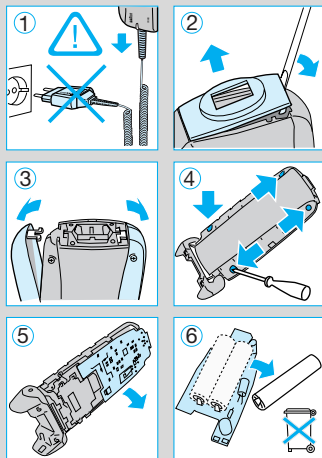
У свого регіонального дилера чи у технічних центрах фірми Braun ви можете придбати:

- **Бриюча сітка та ріжучий блок**
(№ деталі для оформлення замовлення: 7000)

Застереження про охорону довкілля

Цю бритву укомплектовано нікелево-гібридними акумуляторами. Для захисту довкілля не слід викидати цей пристрій після завершення терміну його корисної служби разом із побутовим сміттям. Відкрийте відповідний відсік, як це показано на малюнку, витягніть з нього акумулятори і віднесіть їх до найближчого магазину роздрібної торгівлі у вашому регіоні або до відповідних пунктів збирання таких пристроїв (згідно з відповідними місцевими чи загальнонаціональними нормативними актами).

Фірма залишає за собою право на внесення змін до цієї інструкції без додаткових попереджень.



المحافظة علي وحدة البطارية

- من أجل المحافظة المثلى على البطارية القابلة لاعادة الشحن ، يجب تفريغ البطارية تماما (بواسطة الخلاقة) كل ٦ أشهر تقريبا.
- بعد ذلك قم باعادة شحن الماكينة مرة أخرى . هذا يجدد طاقة الماكينة تماما مرة أخرى . لا تعرض الماكينة لدرجة حرارة تزيد علي ٥٠ درجة لفترات طويلة .

الاكسسوارات

• المثبت الجداري

قم بتثبيت المثبت الجداري بواسطة استكر الرقيقة المعدنية (اذا دعت الضرورة بواسطة مسمار قلاووظ وخابور جداري).

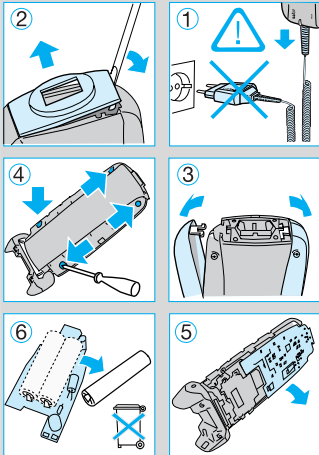
متوفرة لدى البائع الذي تتعامل معه أو مراكز خدمات براون :

- الرقيقة المعدنية لماكينة الخلاقة وبكرة القطع (قطعة غيار رقم 7000).

ملاحظة حول البيئة

هذا الجهاز يستخدم حجارة بطارية من نيكل - هيدريد وقابلة لاعادة الشحن . ومن أجل حماية البيئة لا ترمي هذا الجهاز في سلة قمامة البيت بعد انتهاء عمرها الافتراضي .
افتح بيت الماكينة كما كما هو موضح ، اخرج البطاريات وخذها الي مستودعك أو آلي اماكن تجميع ملائمة وفقا للوائح القومية أو المحلية .

خاضع للتغيير بدون اشعار .



احتفظ بماكينة الحلاقة الخاصة بك في أفضل حالة

النظافة الذاتية

جهاز تنظيف وشحن براون متوفر لدى البائع الذي تتعامل معه أو مراكز خدمات براون وهو يقوم اوتوماتيكيا بكامل النظافة والتشحيم اللذين تحتاج اليهما ماكينتك.



النظافة اليدوية

لنظافة سهلة بعد الحلاقة، أقفل الماكينة. أضغط أزرار الفتح لرفع الرقيقة المعدنية (لا تبعد الرقيقة المعدنية تماماً) شغل الماكينة لمدة ٥-١٠ ثواني تقريباً، حتى تسقط بواقي الشعر العالقة.

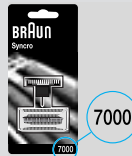
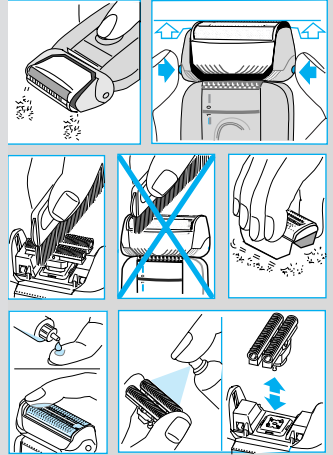
ومن أجل نظافة كاملة (أسبوعياً) أبعد الرقيقة المعدنية عن الماكينة انفض الرقيقة المعدنية علي سطح مستو مستخدماً الفرشاة نظف بكرة القطع، والمنطقة الداخلية لرأس المحور. بعد كل ٤ اسابيع تقريباً نظف بكرة القطع لدى وكلاء براون.

اذا كانت بشرتك جافة جداً ولاحظت قلة مدة عمل ماكينة الحلاقة قم بتزييت الماكينة بنقطة واحدة من زيت ماكينات خفيف في رقيقة معدن ماكينة الحلاقة.

استبدال أجزاء الماكينة

ان الرقيقة المعدنية لماكينة الحلاقة وبكرة القطع هما الجزءان الحساسان اللذان يبليان بمرور الزمن. قم باستبدال الرقيقة المعدنية والبكرة مرة كل ١٨ شهر. وستحصل علي حلاقة أفضل بزيادة ٢٥٪*. (الرقيقة المعدنية لماكينة وبكرة القطع : قطعة الغيار رقم 7000).

(*تقييم شامل من مستعملي براون يقارنون عند حلاقتهم بقطع الغيار الجديدة بحلاقتهم بالقطع القديمة المستعملة لمدة ١٨ شهراً).



7000

الحلاقة

أوضاع المفتاح

«Off» = 0 المفتاح مغلق

ضغط ثم دعه يرتفع لتشغيل الماكينة

1 = الحلاقة برأس المحور

إن نظام القص بالمحور بتكيف أوتوماتيكيا

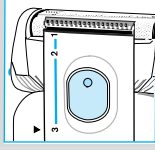
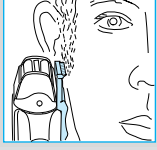
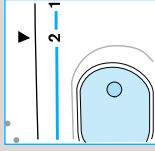
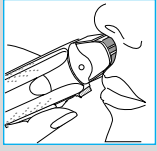
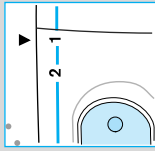
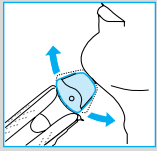
مع كل تضاريس وجهك

2 = الحلاقة مع قفل رأس المحور بزواوية

(من أجل التمكن من حلاقة المناطق تحت الأنف)

3 = مشذب الشعر الطويل جاهز للعمل

(لقص السبلات الخدية والشارب والحبة)



الحلاقة بالوصلة الكهربائية

إذا فرغت البطارية القابلة للشحن، يمكنك أيضا الحلاقة

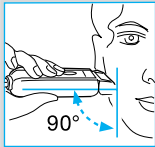
بتوصيل ماكينة الحلاقة بالكهرباء.

(إذا لم تعمل الماكينة مباشرة، قم بشحنها مع المفتاح في

وضع «0» لحوالي دقيقة واحدة).

نصائح من أجل حلاقة مثالية

- ننصحك بأن تخلق قبل الاستحمام أو الغسل، لأن البشرة تتضخم قليلا بعد الاستحمام أو الغسل.
- أمسك ماكينة الحلاقة في وضع زاوية قائمة (٩٠°) مقارنة مع الجلد.
- شد جلدك واحلق في الاتجاه المعاكس لنمو الحية.
- قم بتغيير الرقيقة المعدنية للماكينة وبكرة القطع كل سنة ونصف أو تبلى وذلك من أجل أفضل أداء في الحلاقة.



شحن ماكينة الخلاقة

• الشحن الأول: مستخدماً توصيله الكهرباء، وصل ماكينة الخلاقة بالخط الرئيسي للكهرباء مع المفتاح في حالة «0» وقم بشحنها لمدة ٤ ساعات على الأقل (الفيش المتحرك ربما يسخن).

• عندما يتم شحن الماكينة، اخلق بدون توصيل الكهرباء حتى تفرغ الماكينة تماماً ثم اشحنها تماماً مرة أخرى (الشحنات التالية تأخذ حوالي ساعة واحدة).

• شحنة واحدة كاملة تتمكنك من الخلاقة لمدة تصل إلى ٥٠ دقيقة وزمن الخلاقة بالطبع يعتمد على كثافة لحيتك ومع ذلك فان الطاقة القصوى للبطارية يمكن الوصول إليها فقط بعد عدة شحنات/تفريغ.

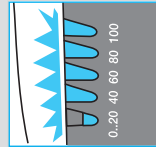
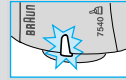
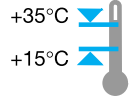
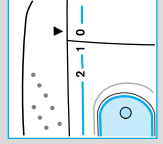
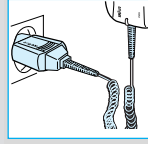
• أفضل بيئة للشحن تتراوح درجة حرارتها ما بين ١٥ إلى ٣٥ درجة.

ضوء الشحن

• النور الدليلي يظهر أن ماكينة الخلاقة موصلة بالكهرباء.

• عندما يتم شحن البطارية القابلة لاعادة الشحن تماماً، تضئ كل أنوار الشحن الخمسة (٢٠٪ لكل نور) بشرط أن تكون ماكينة الخلاقة موصلة بالكهرباء أو المفتاح في حالة تشغيل «on».

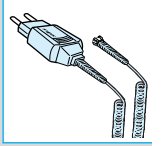
• ضوء الشحن الاحمر يضئ ويطنئ عند ما تقل سعة البطارية عن ٢٠٪ شريطة أن تكون ماكينة الخلاقة في حالة تشغيل «on» عند ذلك تكون الطاقة المتبقية كافية للخلاقة لمدة دقيقتين أو ثلاث.



إن منتجاتنا مصممة لتحقيق أعلى مستويات الجودة ووظيفية وتصميماً. ونأمل أن تستمتع بماكينة حلقة براون الجديدة.

مهم

استخدم فقط توصيله الكهرباء التي زدناك بها. يجب استبدال الوصلة المعطوبة فوراً.



وصف

- 1 غطاء رقائق معدنية (فويل) للحماية
- 2 الرقيقة المعدنية لماكينة الحلقة
- 3 بكرة قطع
- 4 زرفك الرقيقة المعدنية
- 5 مشذب الشعر الطويل
- 6 مفتاح المواصفات الفنية
- 7 ضوء الشحن (أخضر)
- 8 ضوء الشحن الضعيف (أحمر)
- 9 نور دليلي
- 10 ماكينة الحلقة

مواصفات فنية

- قوة الكهرباء التي تمر بالتوصيلة: ٧ واط
- امداد الطاقة: ٠٠١-٠٤٢ فولت ≈، ٥٠ أو ٦٠ هرتز (تكيف أوتوماتيكي)
- فلتية الدخل الخاصة بالماكينة: ١٢-٢٤ فولت.

English

Guarantee

Your Braun product comes complete with a 1 year guarantee that commences on the date of purchase. For you to obtain service within the guarantee period you must retain your sales receipt as proof of purchase.

Please ensure you store your sales receipt in a safe place.

Within the guarantee period we will repair, free of charge, any defects in the appliance resulting from faults in materials or workmanship, but may, at our discretion, choose to exchange specific parts or replace the complete appliance.

This guarantee does not cover: damage arising from improper use (kinks in the shaver foil, breakage), normal wear and defects that have a negligible effect on the value or operation of the appliance.

The guarantee becomes void if repairs are undertaken by unauthorised persons and if original Braun parts are not used.

The guarantee is valid for 12 months from the original date of purchase as per your sales receipt. The guarantee on any repairs or exchanges made under guarantee expires at the end of this period.

For UK only:

This guarantee in no way affects your rights under statutory law.

Français

Garantie

Nous accordons une garantie d'un an sur ce produit, à partir de la date d'achat.

Pendant la durée de la garantie, Braun prendra gratuitement à sa charge la réparation des vices de fabrication ou de matières, en se réservant le droit de décider si certaines pièces doivent être réparées ou échangées, ou encore si l'appareil lui-même doit être échangé.

Les dommages occasionnés par une utilisation inadéquate (choc sur la grille, pièces brisées), l'usure normale de la grille et les défauts ne portant

préjudice ni au bon fonctionnement ni à la valeur de l'appareil excluent toute prétention à la garantie.

La garantie devient caduque si des réparations ont été effectuées par des personnes non agréées par Braun et si des pièces de rechange ne provenant pas de Braun ont été utilisées.

La garantie ne sera valable que si, la date d'achat ainsi que le cachet et la signature du magasin figurent sur la carte de garantie et la carte de contrôle.

Cette garantie est reconnue dans tous les pays où Braun ou son distributeur exclusif commercialise l'appareil et où aucune restriction d'importation ou règlement officiel n'empêchent d'assurer le service prévu par la garantie.

Pour toutes réclamations intervenant pendant la période de garantie, envoyez l'appareil ainsi que sa carte de garantie à votre revendeur ou à la station service Braun la plus proche.

Toutes autres formes de prétention à la garantie sont exclues sauf si des dispositions légales spécifient le contraire.

Clause speciale pour la France

Outre les dispositions ci-dessus relatives aux garanties offertes par la société Braun au-delà du champ d'application de la garantie légale prévue par le Code civil français, par exemple, après l'expiration du bref délai de l'article 1648 du Code civil, s'applique en tout état de cause la garantie légale qui oblige le vendeur professionnel à garantir l'acheteur contre toutes les conséquences des défauts ou vices cachés de la chose vendue ou du service rendu dans les conditions des articles 1641 et suivants du Code civil.

Magyar

Garancia

A garancia hatálya alól kivételt képeznek azok a meghibásodások, amelyek a készülék szakszerűtlen, vagy nem rendeltetésszerű használatára vezethetők vissza valamint azok az apróbb hibák, amelyek a készülék értékét, vagy használhatóságát jelentősen nem befolyásolják.

A garancia érvényét veszti, ha a készülék a Braun által kijelölt szervizeken kívül kerül javításra.

Részletes tájékoztató és a Braun által kijelölt szervizek címjegyzéke a készülékhez melléklet garancia-levélben található.

Braun Electric Kereskedelmi BT
Frankel Leó u. 30-34, 1023 Budapest,
☎ 1326-4881

Český

Záruka

Na tento elektrický spotřebič je stanovena záruční doba 12 měsíců ode dne prodeje spotřebiteli. Závady, vzniklé během této doby chybou výroby nebo vadou materiálu, budou bezplatně odstraněny.

Záruka se nevztahuje na závady nebo poškození vzniklá nesprávným užíváním (např. zapojením na jiné síťové napětí než je uvedeno nebo na nedovolené zdroje proudu, zlomy na planžetě a poškození rozbitím). Záruka se též nevztahuje na běžné opotřebení holicích dílů a drobné defekty mající zanedbatelný vliv na hodnotu a použitelnost přístroje.

Záruka platí jen tehdy, je-li na záručním listě vyplněno datum prodeje a je-li opatřen razítkem prodejny a podpisem prodáváče.

Záruka se ruší, jestliže učiníte nedovolené zásahy do přístroje, nebo je-li použito k jeho opravě jiných, než originálních dílů.

Dojde-li k poruše, na niž se vztahuje záruka, předejte kompletní přístroj spolu se záručním listem do záruční opravy.

Seznam záručních oprav je uveden v tomto návodu. Změny v servisní síti jsou vyhrazeny; aktualizovaný seznam oprav bude vždy k dispozici v prodejnách výrobků Braun.

O případné výměně přístroje nebo zrušení kupní smlouvy platí příslušná zákonná ustanovení.

Záruční doba se prodlužuje o dobu, po kterou byl výrobek podle záznamu z opravy v záruční opravě.

Přístroj je určen výhradně pro domácí použití, při použití jiným způsobem nelze uplatnit záruku.

Slovenský

Záruka

Na tento elektrický spotrebič je stanovená záručná doba 12 mesiacov odo dňa predaja spotrebiteľovi. Závady, ktoré vzniknú počas tejto doby chybou výroby alebo vadou materiálu, budú bezplatne odstránené.

Záruka sa nevzťahuje na závady alebo poškodenie, ktoré vznikne nesprávnym použitím (napr. zapojením do iného sieťového napätia než je uvedené alebo na nedovolené zdroje prúdu, zlomy na planžete a poškodenie rozbitím). Záruka sa tiež nevzťahuje na bežné opotrebenie holiacich dielov a drobné defekty, ktoré majú zanedbateľný vplyv na hodnotu a použiteľnosť prístroja.

Záruka platí iba vtedy, ak je na záručnom liste vyplnený dátum predaja a ak má pečiatku predajne a podpis predavača.

Záruka sa ruší, ak urobíte nedovolené zásahy do prístroja alebo ak sa na jeho opravu použijú iné, neoriginálne diely.

Ak vznikne porucha, na ktorú sa záruka vzťahuje, odovzdajte kompletný prístroj spolu so záručným listom do záručnej opravovne.

Zoznam záručných opravovní je uvedený v tomto návode. Zmeny v servisnej sieti sú vyhradené; aktualizovaný zoznam opravovní bude vždy k dispozícii v predajniach výrobkov Braun.

Vzhľadom na prípadnú výmenu prístroja alebo na zrušenie kúpnej zmluvy platia príslušné zákonné ustanovenia.

Záruční doba sa predlžuje o dobu, počas ktorej bol výrobok podľa záznamu z opravovne v záručnej opravě.

Přístroj je určený výhradne na domáce použitie, pri inom použití nie je možné záruku uplatniť.

Hrvatski

Jamstvo

Proizvođač za ovaj aparat preuzima jamstvo od 1 godine od datuma kupnje.

Unutar tog vremena jamstva uklanjamo prema vlastitom izboru, popravcima ili zamjenom

aparata, bezpłatno sve nedostatke, čiji su uzrok greške u materijalu ili proizvodnji.

Od jamstva su isključene: štete nastale nestručnom uporabom (mjesta prijeloma na brijačoj foliji, lomovi), zastarjelost brijače folije I ostali normalno zastarjeli dijelovi, te nedostaci koji neznatno utiču na vrijednost ili na upotrebu aparata. Jamstvo postaje nevažeće ukoliko aparat nije servisiran od strane našeg servisa ili kod upotrebe drugih rezervnih dijelova od originalnih Braunovih.

Jamstvo vrijedi samo onda, kada je datum kupnje potvrđen pečatom i potpisom trgovca na jamstvenom listu i listu za registriranje. Jamstvo se može iskoristiti u svim zemljama u kojima Braun ili njegovi ovlašteni distributeri prodaju taj aparat.

U slučaju korištenja jamstva, molimo Vas, da cijeli aparat sa ispunjenim jamstvenim listom pošaljete jednom od naših ovlaštenih distributera ili Braunovom servisu.

Polski

Warunki gwarancji

1. Sprzedający gwarantuje sprawne działanie urządzenia w okresie 12 miesięcy od daty wydania. Ujawnione w tym okresie wady będą usuwane bezpłatnie, przez wymieniony w karcie gwarancyjnej warsztat serwisowy, w terminie 14 dni od daty dostarczenia urządzenia do warsztatu.

2. Reklamujący może wysłać sprzęt do naprawy w Centrali serwisu pocztą lub koleją. Opłaty transportowe zostaną mu bezzwłocznie zwrócone po uznaniu zasadności reklamacji. Na życzenie reklamującego, sklep prowadzący sprzedaż wyrobu dostarczy go do warsztatu serwisowego i odbierze po naprawie. Termin naprawy wynoszący 14 dni ulegnie wtedy przedłużeniu o czas niezbędny do dostarczenia i odbioru z miejsca naprawy. Reklamujący powinien dostarczyć urządzenie do sklepu w oryginalnym opakowaniu fabrycznym, lub innym, odpowiednim dla zabezpieczenia sprzętu przed uszkodzeniami. Dotyczy to również wysyłki urządzenia.

3. Okres gwarancji przedłuża się o czas od zgłoszenia do wydania urządzenia.

4. Naprawa gwarancyjna nie obejmuje czynności przewidzianych w instrukcji obsługi, do których wykonania zobowiązany jest użytkownik we własnym zakresie i na własny koszt.

5. Ewentualne, niezbędne oczyszczenie urządzenia przed jego naprawą dokonywane jest odpłatnie wg. cennika warsztatu serwisowego.

6. Gwarancją nie są objęte:

- a) mechaniczne uszkodzenia urządzenia spowodowane przez użytkownika i wywołane nimi wady,
- b) uszkodzenia i wady wynikłe na skutek:
 - niewłaściwego lub niezgodnego z instrukcją obsługi użytkownika, przechowywania, konserwacji,
 - niewłaściwej lub niezgodnej z instrukcją instalacji,
 - używania niewłaściwych materiałów eksploatacyjnych,
 - samowolnych (dokonanych przez użytkownika lub inne nieupoważnione osoby) napraw, przeróbek lub zmian konstrukcyjnych,
- c) części szklane, żarówki oświetlenia.

Русский

Гарантийные обязательства фирмы Braun
(Данный лист не является гарантийным талоном. Официальным дилерам Braun разрешается делать копии.)

Для всех изделий мы даем гарантию на один год, начиная с момента приобретения изделия.

В течение гарантийного периода мы бесплатно устраним путем ремонта, замены деталей или замены всего изделия любые заводские дефекты, вызванные недостаточным качеством материалов или сборкой.

В случае невозможности ремонта в гарантийный период изделие может быть заменено на новое или аналогичное в соответствии с Законом о защите прав потребителей.

Гарантия обретает силу, только если дата покупки подтверждается печатью и подписью

дилера (магазину) на оригінальному гарантійному талоні Braun або на останній сторінці оригінальної інструкції по експлуатації Braun, яка також може бути гарантійним талоном.

Ця гарантія дійсницьна в будь-якій країні, в яку цю продукцію поставляється фірмою Braun або призначеним дистрибутором, і де немає обмежень по імпорту або інші правові положення не заважають наданню гарантійного обслуговування.

Виконання гарантійного обслуговування не впливає на дату закінчення строку гарантії. Гарантія на замінені частини істекає в момент закінчення гарантії на данню продукцію.

Гарантія не покриває пошкодження, викликані неправильним використанням (див. також список нижче) нормального зносу бритвенних сіток і ножей, дефекти, які викликають незначительний ефект на якість роботи пристрою.

Ця гарантія втрачає силу, якщо ремонт виконаний не уповноваженим на це особою і якщо використані не оригінальні деталі фірми Braun.

В разі пред'явлення скарги по умовам данної гарантії, надіть продукцію цілком разом з гарантійним талоном в будь-який з центрів сервісного обслуговування фірми Braun.

Всі інші вимоги, включаючи вимоги відшкодування збитків, виключаються, якщо наша відповідальність не установлена в законному порядку.

Скарги, пов'язані з комерційним контрактом з продавцем не потрапляють під цю гарантію.

Випадки, в яких гарантія не поширюється:

- дефекти, викликані форс-мажорними обставинами;
- використання в професійних цілях;
- порушення вимог інструкції по експлуатації;
- неправильна установка напруги живильної мережі (якщо це потрібно);
- внесення технічних змін;

- механічні пошкодження;
- пошкодження по вині тварин (в тому числі гризунів і комах);
- для бритов, працюючих від старих - робота з невідповідними або старими батареями, будь-які пошкодження, викликані старими або витіканими батареями (за порадою користувача тільки захищені від витікання батареями);
- для бритв - м'яка або порвана сітка.

В разі виникнення складностей з виконанням гарантійного або після-гарантійного обслуговування просить повідомити об цьому в Інформаційну Службу Сервісу фірми Braun по телефону 258 62 70.

Українська

Гарантійні зобов'язання фірми Braun

Для всіх виробів ми даємо гарантію на один рік, починаючи з моменту придбання виробу.

Протягом гарантійного періоду ми безкоштовно усуваємо шляхом ремонту, заміни деталей або заміни всього виробу будь-які заводські дефекти, викликані недостатньою якістю матеріалів або складанням.

У випадку неможливості ремонту в гарантійний період виріб може бути замінені на новий або аналогічний відповідно до Закону про захист прав споживачів.

Гарантія надається лише, якщо дата покупки підтверджується печаткою та підписом дилера (магазину) на оригінальному гарантійному талоні Braun або на останній сторінці оригінальної інструкції з експлуатації Braun, яка також може бути гарантійним талоном.

Ця гарантія дійсна в будь-якій країні, в яку цей виріб поставляється фірмою Braun або призначеним дистрибутором, та де жодні обмеження з імпорту або інші правові положення не заважають наданню гарантійного обслуговування.

Здійснення гарантійного обслуговування не впливає на дату закінчення строку гарантії. Гарантія на замінені частини закінчується в момент закінчення гарантії на данню виріб.

Гарантія не покриває пошкодження, викликані невірним використанням (див. також перелік нижче) нормальне спрацювання сіток та ножів для гоління, дефекти, що незначним чином впливають на якість роботи приладу. Ця гарантія втрачає силу, якщо ремонт здійснюється не вповноваженою для цього особою та, якщо використовуються не оригінальні деталі фірми Braun.

У випадку пред'явлення рекламачії за умовами даної гарантії, передайте виріб цілком разом з гарантійним талоном у будь-який із центрів сервісного обслуговування фірми Braun.

Всі інші вимоги, разом з вимогами відшкодування збитків, не дійсні, якщо наша відповідальність не встановлена законним чином.

Випадки, на які не розповсюджується гарантія:

- дефекти, викликані форс-мажорними обставинами;
- використання з професійною метою;
- порушення вимог інструкції з експлуатації;
- невірне встановлення напруги мережі живлення (якщо це вимагається);
- здійснення технічних змін;
- механічні пошкодження;
- для приладів, що працюють на батарейках - робота з невідповідними або спрацьованими батарейками, будь-які пошкодження, викликані спрацьованими або підтікаючими батарейками);
- для бритв - зім'ята або порвана фольга.

У випадку виникнення складнощів з виконанням гарантійного або післягарантійного обслуговування прохання звертатись до сервісного центру фірми Braun в Україні.

Guarantee and Service Centers

**Bureaux de garantie et centrales
service après-vente**

Szervíz

Pozárúční a servisní centra

Pozárúčné a servisné centrá

Jamstveni i servis centri

Punkty serwisowe

**Garanti bürolari ve merkezi
servis yerleri**

Гарантийные и сервисные центры

Гарантийні та сервісні центри

مراكز الكفالات والصيانة

Deutschland

Braun GmbH, Kundendienst,
Westerbachstr. 23 H, 61476 Kronberg,
☎ 00 800 / 27 28 64 63

Argentina

Central de Reparación
de Afeitadoras S.A.,
Paraguay 757,
1057 Buenos Aires,
☎ 114 311 44 00

Australia

Gillette Australia Pty. Ltd.,
Private Bag 10, Scoresby,
Melbourne, Victoria 3179,
☎ 3 9757 4704

Austria

Gillette Gruppe Österreich,
IZ-NÖ Süd, Straße 2, Objekt M21,
2355 Wiener Neudorf,
☎ 00800-27 28 64 63

Bahrain

Yaquby Stores W.L.L.,
Bab-Al Bahrain Road,
P.O. Box 158,
Manama,
☎ 21 09 59

Barbados

Dacosta Mannings Inc.,
P.O. Box 176, Carlisle House,
Bridgetown,
☎ 431-8700

Belarus

Electro Service & Co Ltd.,
Belskogo St. 27-34,
220015 Minsk,
☎ 172 85 69 22

Belgium

Gillette Group Belgium N.V./S.A.,
J. E. Mommaertsiaan 18 a,
1831 Diegem,
☎ 2 711 92 11

Bermuda

Stuart's Ltd., Reid Street,
P.O. Box HM 2705, Hamilton,
☎ 2 95 54 96

Brasil

Picolli Service,
Rua Túlio Teodoro de Campos, 209,
Jd. Aeroporto – CEP 04360-040,
São Paulo – SP
☎ 11 5031 7900

Bulgaria

Stambouli Ltd.,
16/A Srebarna Street,
1407 Sofia, ☎ 29 62 50 00

Canada

Gillette Canada,
110 Matheson Blvd. West, Suite 200,
Mississauga L5R 3T4, Ontario,
☎ 905 712 54 00

Ceská Republika

PH SERVIS sro.,
V Mezihori 2,
18000 Praha 8,
☎ 2 663 105 74

Chile

Viseelec,
Concha y Toro 4399,
Puente Alto,
Santiago,
☎ 2 288 25 18

China

Braun (Shanghai) International
Trading Co., Ltd.,
550 Sanlin Road, Pudong,
Shanghai 200124,
☎ 21 584 98 000

Croatia

Iskra elektronika d.o.o.,
Bozidara Magovca 63,
10020 Zagreb,
☎ 01-6 60 17 77

Curacao

Boelchand Pessoomal,
Heerenstraat 4 B, P.O. Box 36,
Curacao, Netherlands Antilles,
☎ 9 61 22 62

Cyprus

V. H. R. Electrical Co. Ltd.,
Megaelectric, 21 Academias Avenue,
2107 Nicosia, ☎ 3572 550406

Danmark

Gillette Group Danmark A/S,
Tegholm Allé 15,
2450 København SV,
☎ 33 26 91 00

Djibouti (Republique de)

Ets. Nouraddine, Magasin de la Seine,
12 Place du 27 Juin, B.P. 2500,
Djibouti, ☎ 35 19 91

Egypt

Zahrán Trading Co.,
14 May Road – Semouha,
21615 Alexandria,
☎ 34 20 81 01/2/3

España

Braun Espanola S.A.,
Braun Service,
Enrique Granados, 46,
08950 Esplugues de Llobregat
(Barcelona), ☎ 93 401 94 45

Estonia

Serwest Ltd.,
Raua 55, 10152 Tallinn,
☎ 627 87 30

France

Groupe Gillette France - Division Braun,
9, Place Marie Jeanne Bassot,
92693 Levallois Perret Cédex,
☎ (1) 4748 70 00,
Minitel 3615 code Braun.
Liste Centres-Service sur demande

Great Britain

Gillette Group UK Ltd.,
Braun Consumer Service,
Great West Road,
Isleworth TW7 5NP;
Middlesex,
☎ 181 326 8608

Greece/Ellas

Berson S.A.,
47, Agamemnonos Str.,
17675 Athens,
☎ 01-9 47 87 00

Guadeloupe

Ets. André Haan S.A.,
B.P. 335, 97161 Pointe-à-Pitre,
☎ 26 68 48

Hong Kong

Audio Supplies Company,
Room 506,
St. George's Building,
2 ICE House Street,
Hong Kong, ☎ 25 24-93 77

Hungary

Kisgep KFT,
Pannonia u. 23,
1136 Budapest,
☎ 1 349 49 55

Iceland

Verzlunin Pfaff h.f.,
Grensasvegur 13,
Box 714, 121 Reykjavik,
☎ 5 33 22 22

India

Braun Division,
c/o Gillette Div. Op. Pvt. Ltd.,
34, Okhla Industrial Estate,
New Delhi 110 020,
☎ 11 68 30 218

Ireland (Republic of)

Gavins Shaver Centre,
83/84, Lower Camden Street,
Dublin 2,
☎ 47571 09

Israel

S. Schestowitz Ltd.,
6 Josef Caro St., Tel-Aviv, 67014,
☎ 1 800 335 959

Italia

Servizio Consumatori Braun
c/o Gillette Group Italy S.p.A.,
Via G. B. Pirelli, 18,
20124 Milano, ☎ 02 / 6678623

Jordan

A. Dajani & Sons Co.,
Shamaisani/Sherif Jamil Bin Naser
Street, P.O. Box 926976,
Amman 11110, ☎ 6552 5545

Kenya

Radbone-Clark Power Technics Ltd.,
P.O. Box 49197,
Mombasa Road,
Nairobi, ☎ 2 82 36 60

Korea

STC Industries Corp. Braun Division,
32, Mullaee-Dong 3-KA,
Youngdeungpo-Ku,
Seoul 150-090,
☎ 22 678 97 32

Kuwait

Union Trading Co. W.L.L.,
P.O. Box 28,
Safat Code 13001, Kuwait,
☎ 4 83 46 05

Latvia

Latintertehserviss Co.,
72 Bullu Street, House 2,
Riga 1067,
☎ 2 40 37 19

Lebanon

Aurora s.a.r.l./Fital Group,
P.O. Box 110-773,
Beirut, ☎ 1 51 20 02

Lituania

Elektronas AB,
Joint Stock Company,
Kareiviu 6,
2600 Vilnius,
☎ 277 76 17

Luxembourg

Sogel S.A.,
1 Dernier Sol, BP 1941,
1019 Bonnevoie,
☎ 4 00 50 51

Libya

Arieff for Domestic & Electrical
Appliances,
First September street,
P.O. Box 4996, Tripoli,
☎ 21 333 8492

Malaysia

Gillette Malaysia Sdn. Bhd.,
Braun Customer Service,
11 A Persiaran Selangor,
P.O. B. 7013,
40200 Shah Alam,
Selangor Darul Ehsan,
☎ 3 55 19 21 16

Malta

Kind's,
287, Republic Street,
Valletta VLT04,
☎ 24 71 18

Maroc

Indimar S.A.,
86, rue de Chaouia (ex. rue Colbert),
Casablanca,
☎ 2 26 86 31

Martinique

Decius Absalon,
23 Rue du Vieux-Chemin, P.O. Box 71,
97201 Fort-de-France Cedex,
☎ 73 43 15

Mauritius

J. Kalachand & Co. Ltd.,
Bld DBM Industrial Estate,
Plaine Lauzun,
☎ 2 12 53 13

Mexico

Braun de México y
Cia. de C.V.,
Calle Cuatro No. 4,
Fracc. Industrial Alce Blanco,
Naucalpan de Juárez
53370, Estado de México,
☎ 5 387-1900

Nederland

Gillette Groep Nederland BV,
Visseringlaan 20-22,
2288 ER Rijswijk,
☎ 70-4 13 16 58

New Zealand

Key Service Ltd.,
c/o Gillette NZ,
59-63 Druces Rd.,
Manakau City,
Auckland,
☎ 9-262 58 38

Nippon

Braun Gillette Japan Inc.,
Siber Hegner Bldg., 7th Floor,
89-1 Yamashita-cho, Naka-ku,
P.O. Box 247,
Yokohama 231-0023,
☎ 4 56 81 79 53

Norge

Gillette Group Norge AS,
Nils Hansen vei 4,
Postboks 79 Bryn,
0611 Oslo,
☎ 22 72 88 10

Oman (Sultanate of)

Naranjee Hirjee & Co. LLC.,
82 Oryx House, Al Burj St.,
P.O. Box 9, Muscat 113,
☎ 784 842

Pakistan

Anis Ahmed & Bros.,
Cambell Street, 18 Zamindar Bdg.,
Karachi 74200,
☎ 2 14 53 63 48

Paraguay

Paraguay Trading S.A.,
Avda. Artigas y Cacique Cara Cara,
Asunción,
☎ 21203350/48/46

Philippines

Gillette Philippines Inc.,
Sucat, Paranaque City, Villongco Road,
☎ 2 00 22 to 29

Poland

Gillette Poland S.A.,
Budynek Orion, I pietro,
ul. Domaniewska 41,
02-672 Warszawa,
☎ 548 88 88

Portugal

Gillette Portuguesa, Ltd.,
Braun Service,
Centro Empresarial
Torres da Lisboa,
Rua Tomás da Fonseca,
Torre G-9^oB,
1600 Lisboa, ☎ 17 22 00 63

Qatar

Al-Baker Trading Co.,
P.O. Box 9, Doha,
☎ 621 059

Réunion

Dindar Confort,
58, rue Maréchal Leclerc,
P.O. Box 12,
97400 St. Denis,
☎ 40 12 50

Romania

Tamisa Trading SRL,
Toseaua Pipera - Tunari 2C,
Comuna Voluntari 729941,
Judetul Ilfov,
☎ 1 49 083 60

Russia

Braun Russia
c/o Gillette Int.,
Paveletskaja sq. 2, Bldg. 3, 8 Floor,
113054 Moscow,
☎ (095) 258 62 65

Saudi Arabia

Salem M. Bakhshwain
Sons Co. Ltd., P.O. Box 743,
21421 Jeddah,
☎ 65 72 900

Schweiz/Suisse/Svizzera

Telion AG, Rütistrasse 26,
8952 Schlieren,
☎ 17 32 15 11

Singapore (Republic of)

Beste (S) Pte. Ltd.,
6 Tagore Drive,
03-04 Tagore Industrial Building,
Singapore 787623,
☎ 4 552 24 22

Slovenia

Coming d.d.,
Slovenceva 024,
1000 Ljubljana,
☎ 386-01-560-40-00

Slovakia

Techno Servis Bratislava spol. s.r.o.,
Bajzova 11/A,
82108 Bratislava,
☎ 7 / 55568161

South Africa (Republic of)

Fixnet cc,
17B Allandale Office Park,
P.O. Box 5716,
Cnr Morkels and Le Roux Street,
Johannesburg 1685,
Midrand,
☎ 11 315 9260/1

South Pacific

Woodward's Agencies,
39 Taylor's Rd., Kingston,
Norfolk Island, ☎ 24 05

St. Maarten

Ashoka,
P.O. Box 79,
Philipsburg,
Netherlands Antilles,
☎ 52 33 74

St. Thomas

Boochand's Ltd.,
31 Main Street,
P.O. Box 5667,
00803 St. Thomas,
US Virgin Islands,
☎ 340 776 0302

Suomi

Gillette Group Finland Oy/Braun,
Niittykatu 8, PL 9, 02200 Espoo,
Asiakaspalvelu 0203 77877
Tekninen neuvonta 09-45 28 71

Sverige

Gillette Group Sverige AB,
Division Braun, Box 1056,
172 22 Sundbyberg,
☎ 020-21 33 21

Syria

Unisyria, P.O. Box 35002,
Damascus,
☎ 11 622 2881

Taiwan, R.O.C.

Audio & Electr. Supplies Ltd.,
Brothers Bldg., 10th Floor,
85 Chung Shan N Rd., Sec. 1,
Taipei (104),
☎ 2 252 33 283

Thailand

Gillette Thailand Limited,
Ladkrabang Industrial Estate,
109 Moo 4,
Chalongkrung Rd.,
Lamplatew Ladkrabang,
Bangkok 10520,
☎ 2 326 0380 3400

Tunesie

Generale d'Equipement Industr.,
5, Rue 7182 El Manar 1,
Tunis,
☎ 1 89 07 50

Turkey

Bosas Bakim Onarim A.S.,
Yeniyo Sok. TEBA Is Merkezi, No. 20,
35470 Kadikoy-Istanbul,
☎ 216 327 41 10

United Arab Emirates

The New Store,
P.O. Box 3029,
Dubai,
☎ 43 53 45 06

Uruguay

Driva S.A.,
Marcelino Sosa 2064,
11800 Montevideo,
☎ 2 924 95 76

USA

Gillette Company,
Braun Division 6D,
1, Gillette Park,
Boston, MA 02127,
☎ 1-800-272-8611

Venezuela

Coral C.A.,
Edificio Larco,
Calle la Limonera,
La Trinidad - Caracas 1080,
☎ 2 93 38 77

Yemen (Republic of)

Saba Stores for Trading,
26th September Street, P.O. Box 5278,
Taiz,
☎ 4 226 6359

Yugoslavia

BG Elektronik,
Bulevar revolucije 34,
11000 Beograd,
☎ 11 3240 030