

Ваша новая стиральная машина

Поздравляем! Вы приобрели современную бытовую технику высшего качества марки Bosch. Наша стиральная машина отличается особо экономичным расходом воды и энергии. Каждая стиральная машина, которая выпускается на нашем предприятии, тщательно проверяется на правильность функционирования и безупречность состояния.

Дополнительная информация на сайте: <http://www.bosch-home.com>

Экологичная утилизация
При утилизации упаковки соблюдайте правила экологической безопасности. Данный прибор имеет отметку о соответствии европейским нормам 2002/96/EG для электрических и электронных приборов (waste electrical and electronic equipment - WEEE). Данные нормы определяют действующие на территории Евросоюза правила возврата и утилизации старой бытовой техники.

Содержание

	Страница
Использование по назначению	1
Программы	1
Выбор и настройка программы	3
Стирка	3/4
После стирки	4
Индивидуальные настройки	5
Важные указания	6
Обзор программ	7
Указания по технике безопасности	8
Параметры расхода	8
Уход	9
Пояснения к индикаторам	9
Техническое обслуживание	10
Что делать, если ...	11

Охрана окружающей среды / рекомендации по экономному пользованию

- Загружайте максимальное количество белья для соответствующей программы.
- Белье средней степени загрязнения стирайте без предварительной стирки.
- Вместо программы **Хлопок 90 °C** выберите **Эко 60 °C**. Результат стирки будет почти такой же, а расход энергии значительно меньше.
- Дозировьте моющее средство в соответствии с указаниями изготовителя и в зависимости от жесткости воды.
- Если после стирки вы намерены сушить бельё в сушильной машине, скорость отжима при стирке следует устанавливать в соответствии с инструкцией изготовителя сушильной машины.

Использование по назначению

- только для бытового использования,
- для стирки текстильных изделий, пригодных для машинной стирки, и изделий из шерсти, пригодных для ручной стирки в растворе моющего средства,
- для эксплуатации с использованием холодной водопроводной воды и имеющихся в продаже моющих средств и средств по уходу, пригодных для стиральных машин.

- Не оставляйте детей без присмотра около стиральной машины!
- К работе со стиральной машиной не допускаются дети и лица, не прошедшие соответствующий инструктаж.
- Не допускайте нахождения домашних животных вблизи стиральной машины!

Экологичная утилизация
При утилизации упаковки соблюдайте правила экологической безопасности. Данный прибор имеет отметку о соответствии европейским нормам 2002/96/EG для электрических и электронных приборов (waste electrical and electronic equipment - WEEE). Данные нормы определяют действующие на территории Евросоюза правила возврата и утилизации старой бытовой техники.

Подготовка

Установите прибор согласно указаниям, приведенным в отдельной инструкции по установке.

Проверьте машину
Категорически запрещается эксплуатация неисправной машины!
Уведомите Сервисную службу!

Подключите вилку к розетке
Беритесь только за вилку и только сухими руками!

Откройте водопроводный кран

Сортировка и загрузка белья

Соблюдайте указания по уходу от изготовителя! Сортируйте бельё в соответствии с указаниями на этикетках, а также в соответствии с видом, цветом, степенью загрязнения и рекомендованной температурой стирки. Не превышайте максимальную загрузку → см. с. 7.

Соблюдайте важные указания → см. с. 6!
Загружайте крупное и мелкое бельё попеременно! Следите за тем, чтобы бельё не оказалось между дверцей загрузочного люка и резиновым уплотнителем.

Добавление моющего средства и средства по уходу
Дозировка моющего средства зависит от количества белья, степени загрязнения, жесткости воды (необходимую информацию можно получить, обратившись в предприятие водоснабжения вашего района) и указаний изготовителя.
Налейте жидкое моющее средство в специальный дозатор и поместите в барабан.

Ячейка II: моющее средство для основной стирки, смягчитель, отбеливатель, соль для выведения пятен
Ячейка I: моющее средство для предварительной стирки
Ячейка III: кондиционер, крахмал
Разбавьте водой густой кондиционер или средство для предотвращения деформации белья. Это предотвращает закупоривание.

Выбор и настройка программы

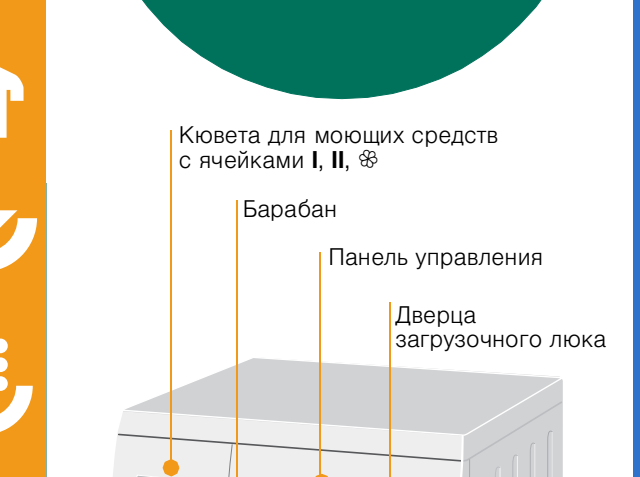
Информацию о дополнительных функциях и скорости отжима → см. в индивидуальных настройках, с. 5.



Нажатие клавиши (Старт/Пауза)
Программатор служит для включения и выключения машины, а также для выбора программы. Его можно поворачивать в обоих направлениях.

Все клавиши являются высокочувствительными, для их активизации достаточно легкого прикосновения!

Стирка



Крышка отсека для сервисного обслуживания

Извлечение белья

Откройте дверцу загрузочного люка и извлеките бельё. Если выбрана функция (без окончательного отжима): установите программатор на **Слив** или выберите скорость отжима. Нажмите **Старт/Пауза**.

Удалите из белья посторонние предметы – опасность появления ржавчины.
Оставьте открытой дверцу загрузочного люка и выдвиньте кювету для моющих средств, чтобы просушить машину кювету.

Закрывание водопроводного крана

В моделях с системой Aqua-Stop не требуется → пояснения см. в инструкции по установке.

Выключение

Установите программатор на **Выкл.**

Окончание программы ...

...индикатор (Готово) горит.

Прерывание программы

Для программ стирки при высокой температуре:
– Для охлаждения белья выберите: **Супер быстрая 15'**.
– Нажмите клавишу **Старт/Пауза**.
Для программ стирки при низкой температуре:
– Выберите **Отжим** или **Слив**.
– Нажмите клавишу **Старт/Пауза**.

Изменение программы ...

... если вы по ошибке выбрали не ту программу:
– Выберите нужную программу.
– Нажмите клавишу **Старт/Пауза**.

Индивидуальные настройки

Скорость отжима → в зависимости от модели
Перед началом программы и во время её выполнения можно менять скорость отжима или установить режим (без окончательного отжима, бельё остаётся лежать в воде, в которой оно последний раз полоскалось). Результат зависит от этапа выполнения программы. Максимальная скорость отжима зависит от модели машины и установленной программы.

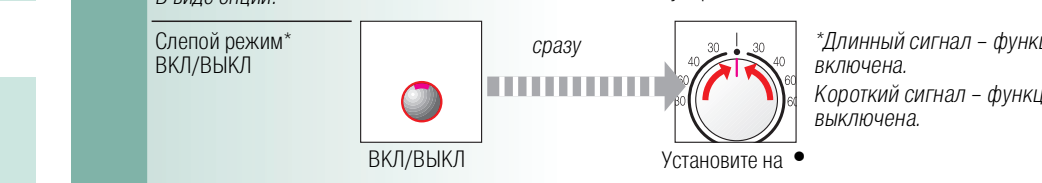
Дополнительные функции → см. также в обзоре программ, с. 7
(Выбор пятен) Увеличение продолжительности стирки для более интенсивной очистки сильно загрязненного белья или для стирки при максимальной загрузке → см. в обзоре программ, с. 7.

(Предварительная стирка) Для сильно загрязненного ноского белья, например, из хлопка или льна. Предварительная стирка при 30 °C.
(Лёгкое глажение) Специальная операция отжима с последующим разрыхлением белья. Шадающий окончательный отжим - остаточная влажность белья слегка повышена.

(Вода плюс) Увеличенный объем воды. Бережная стирка белья.

Старт/Пауза
Для запуска или прерывания программы.

Сигнал



Сигналы при нажатии
Настройте громкость*
Сигналы указаний
Настройте громкость*
Установите на

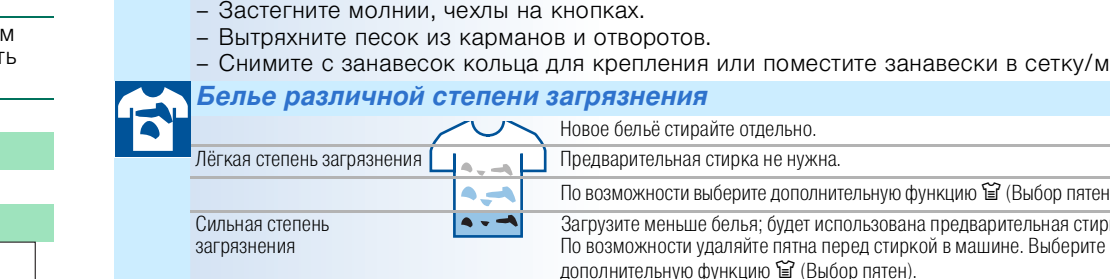
**при необходимости повторите несколько раз

Важные указания

Перед первой стиркой
Не загружайте бельё! Откройте водопроводный кран, залейте в ячейку II: – прим. 1 л воды – моющее средство (дозировка в соответствии с указаниями производителя для лёгкой степени загрязнения и соответствующей жёсткости воды) Установите программатор на **Синтетика 60 °C** и выберите **Старт/Пауза**. После окончания программы установите программатор на **Выкл.**

Берегите бельё и машину
– При дозировке любых моющих, чистящих или вспомогательных средств обязательно соблюдайте указания их изготовителей.
– Проверьте карманы.
– Удалите металлические предметы (канцелярские скрепки и т. п.).
– Деликатные ткани стирайте в сетке/мешке (чулки, тюль, бюстгалтеры на косточках).
– Застегните молнии, чехлы на кнопках.
– Вытряхните песок из карманов и отворотов.
– Снимите с занавесок кольца для крепления или поместите занавески в сетку/мешок.

Бельё различной степени загрязнения



Замачивание Загружайте бельё одного цвета.
Добавьте в ячейку II средство для замачивания/моющее средство согласно указаниям изготовителя. Установите программатор на **Хлопок 30 °C** и нажмите **Старт/Пауза**. Примерно через 10 минут нажмите **Старт/Пауза**, чтобы остановить программу. По истечении необходимого времени замачивания снова нажмите клавишу **Старт/Пауза**, чтобы продолжить выполнение программы, или выберите другую программу.

Подкрахмаливание Кондиционер добавлять нельзя.
Подкрахмаливание с использованием жидкого крахмала возможно во всех программах стирки. Крахмал добавляется согласно указаниям изготовителя в ячейку для кондиционера (при необходимости сначала очистить).

Окрашивание/Отбеливание
Машина не рассчитана на окрашивание в промышленных количествах. Соли разъедают поверхность из нержавеющей стали! Примените краситель, соблюдая указания изготовителя! В стиральной машине **нельзя** отбеливать бельё!

Программы	°C	Макс. Вид белья	Дополнительные функции; указания
Хлопок	30, 40, 60, 90 °C	4,5 кг*	Ноские текстильные изделия, не портящиеся от кипячения текстильные изделия из хлопка или льна
Эко	60 °C	5 кг*	(Выбор пятен), (Предварительная стирка), (лёгкое глажение), (Вода плюс)
Супер быстрая 30'	30 °C	3 кг	Короткая программа прим. на 30 минут, подходит для белья с легкой степенью загрязнения
Синтетика	30, 40 °C	2,5 кг*	(Выбор пятен), (Предварительная стирка), (лёгкое глажение), (Вода плюс)
Джинсы	40 °C	2 кг	Короткая программа прим. на 15 минут, подходит для белья с легкой степенью загрязнения (не добавлять моющее средство)
Тонкое бельё/Шёлк	30 °C	2 кг	Тёмные текстильные изделия из хлопка, льна, синтетика или меланжевой ткани
Шерсть	Холодная, 30 °C	2 кг	Тёплые текстильные изделия из хлопка, льна, синтетика или меланжевой ткани (например, кардиганы, свитера, шапки, пальто, плащи, куртки, пальто, плащи, куртки, пальто, плащи, куртки)
Супер быстрая 15'	30 °C	1 кг	Для деликатного тонкого белья, например, из шёлка, садына, синтетика или меланжевой ткани (например, гардины)

Дополнительные программы: Продолжительность программы оптимально подходит для стирки слабо загрязнённых текстильных изделий. При стирке белья с более высокой степенью загрязнения выбирайте дополнительную функцию (Выбор пятен).

При стирке с максимальной загрузкой всегда выбирайте дополнительную функцию (Выбор пятен). В качестве короткой программы независимо от вида белья оптимально подходит Синтетика 40 °C с макс. скоростью отжима. При выборе программ без предварительной стирки моющее средство следует загружать в ячею II, а при выборе программ с предварительной стиркой - в ячею I и II.

Указания по технике безопасности

- Обязательно прочтите данную инструкцию по эксплуатации и подключению, а также все остальные инструкции, приложенные к стиральной машине, и действуйте в соответствии с приведенными в них указаниями.
- Сохраняйте всю документацию для дальнейшего использования.

Опасность поражения электрическим током!
Опасно для жизни!

- При извлечении вилки из розетки тяните только за вилку, а не за кабель.
- Не прикасайтесь к вилке влажными руками!

Для отслуживших приборов:

- Выньте вилку из розетки.
- Отрежьте сетевую кабель и удалите его вместе с вилкой.
- Сломайте замок двери загрузочного люка. Тем самым вы предотвратите ситуацию, когда дети могут оказаться запертыми внутри машины, подвергая свою жизнь опасности.

Опасность удушья!
Опасность отравления!
Опасность взрыва!
Опасность травмирования!

- Держите упаковки, упаковочную пленку и другие части упаковки вдали от детей.
- Храните моющие средства и средства по уходу в недоступном для детей месте.
- Наличие белья, предварительно обработанного чистящими средствами, содержащими растворители, например, плывовыводителями, промывочным бензином, после наполнения водой может привести к взрыву. Такое бельё следует до загрузки в машину тщательно прополоскать вручную.
- Дверца загрузочного люка может сильно нагреваться.
- Соблюдайте осторожность при сливе горячей мыльной воды.
- Нельзя залезать на стиральную машину.
- Не используйте открытую дверь загрузочного люка в качестве опоры.
- Если барабан еще вращается, не пытайтесь просунуть руку внутрь него.
- Будьте осторожны при открывании люкеты для моющих средств во время стирки!

Параметры расхода

Программа	Дополнительная функция	Загрузка	Электрический ток***	Вода***	Время выполнения программы***
Хлопок 40 °C*	(Выбор пятен)	4,5 кг	0,55 кВт*ч	50 л	2:10 ч
Эко 60 °C**	(Выбор пятен)	5,0 кг	1,00 кВт*ч	44 л	3:01 ч
Хлопок 90 °C	(Выбор пятен)	4,5 кг	1,40 кВт*ч	59 л	2:10 ч
Синтетика 40 °C**	(Выбор пятен)	2,5 кг	0,45 кВт*ч	50 л	1:31 ч
Синтетика 40 °C** (также как Короткая программа)	-	2,5 кг	0,45 кВт*ч	40 л	0:55 ч
Тонкое бельё/Шёлк 30 °C	-	2,0 кг	0,20 кВт*ч	36 л	0:30 ч
Шерсть/ Холодная	-	2,0 кг	0,13 кВт*ч	30 л	0:40 ч
Шерсть/ 30 °C	-	2,0 кг	0,20 кВт*ч	30 л	0:40 ч

* Настройка программы для проверки и маркировка об уровне потребления энергии согласно директиве 92/75/ЕЭС. Настройка программы для проверки в соответствии с действующим стандартом EN60456. Указания по проведению сравнительной проверки: для тестирования проверочных программ следует стирать указанный объём загрузки с максимальной скоростью отжима.
В качестве короткой программы для стирки цветного белья следует выбирать программу Синтетика 40 °C с максимальной скоростью отжима.
*** Параметры расхода отклоняются от указанных значений в зависимости от напора воды, её жесткости и исходной температуры, а также от температуры в помещении, вида и количества белья и степени его загрязнения, от свойств используемого моющего средства, от перепадов напряжения в сети и выбранных дополнительных функций.

Уход

Корпус машины, панель управления

- Протрите мягкой и влажной тканью.
- Тщательно удалите остатки моющего и чистящего средства.
- Чистка струей воды запрещается.

Очистите люк для моющих средств ...

... при наличии в ней остатков моющего средства или кондиционера.

- Выдвиньте, прижмите вставку вниз, полностью извлеките люк.
- Откиньте накладку вверх.
- Очистите с помощью воды и вытрите насухо.
- Закройте накладку и зафиксируйте ее (насадите цилиндр на направляющий штифт).
- Задвиньте люк для моющих средств.

Барабан

Оставьте выдвинутой люк для моющих средств, чтобы просушить ее.

Удаление накипи *В машине не должно быть белья!*

Не требуется при правильной дозировке моющего средства, в остальных случаях руководствуйтесь указаниями производителя средства для удаления накипи. Подходящие средства для удаления накипи можно приобрести через наш интернет-сайт или сервисную службу (→ см. с. 13).

Пояснения к индикаторам

Раздаётся сигнал и начинает мигать индикатор скорости отжима:

<ul style="list-style-type: none"> Правильно закройте дверцу загрузочного люка; возможно защемилось бельё. 	<ul style="list-style-type: none"> Засорен откачивающий насос; почистите откачивающий насос → см. с. 10. Засорился шланг для слива воды/канализационная труба; очистите шланг для слива воды через сифон → см. с. 10. 	<ul style="list-style-type: none"> Полностью откройте водопроводный кран, шланг для подачи воды согнут или пережат; очистите сетчатый фильтр → см. с. 10, давление воды слишком низкое.
<ul style="list-style-type: none"> Неисправность мотора. Обратитесь в Сервисную службу! 	<ul style="list-style-type: none"> Вода в поддоне, нарушена герметичность машины. Обратитесь в Сервисную службу! 	

Техническое обслуживание

Откачивающий насос

Установите программатор на **Выкл.**, выньте вилку из розетки.

- Откройте и снимите крышку отсека для сервисного обслуживания.
- Осторожно отвинчивайте крышку насоса, пока не начнёт выливаться вода. Когда защитная крышка наполовину наполнится, заверните крышку насоса и вылейте воду из защитной крышки. Повторяйте этот процесс, пока не сольется вся мыльная вода.
- Осторожно отверните крышку насоса (остаточная вода!).
- Очистите внутреннее пространство, резьбу крышки насоса и сам корпус насоса (крыльчатка насоса должна свободно вращаться).
- Установите крышку насоса на место и заверните ее.
- Установите крышку отсека для сервисного обслуживания на место.

Чтобы избежать перерасхода моющего средства при следующей стирке: залейте 1 литр воды в ячею II и запустите программу **Слив**.

Шланг для слива воды через сифон

Установите программатор на **Выкл.**, выньте вилку из розетки.

- Ослабьте хомут для шланга, осторожно выньте сливной шланг (там может остаться вода).
- Очистите сливной шланг и место его подсоединения к сифону.
- Снова установите сливной шланг и закрепите место подсоединения шланга к сифону хомутом.

Сетчатый фильтр в подводе воды

Опасность поражения электрическим током!
Не погружайте защитное устройство Aqua-Stop в воду (в это устройство встроено электромагнитный клапан).

Уменьшите давление воды в подводящем шланге:

- Закройте водопроводный кран!
- Выберите любую программу (кроме Отжим/ Слив).
- Нажмите (Старт/Пауза). Прогоните программу в течение прим. 40 секунд.
- Установите программатор на **Выкл.**, выньте вилку из розетки.
- Промойте сетчатый фильтр: отсоедините шланг от водопроводного крана. Очистите фильтр небольшой щеткой.
- Подсоедините шланг и проверьте герметичность соединения.

и/или для стандартных моделей и моделей с системой Aqua-Secure:

отсоедините шланг от задней стенки машины, извлеките фильтр щипцами и очистите.

Что делать, если ...

Выливается вода.	Правильно закрепите или замените сливной шланг.
Не поступает вода.	Подтяните винтовое соединение шланга для подачи воды.
Моющее средство не смывается.	Не нажата (Старт/Пауза)?
	Открыт ли водопроводный кран?
	Возможно, засорился сетчатый фильтр? Почистите фильтр → см. с. 10.
	Согнут или пережат шланг для подачи воды?
Дверца загрузочного люка не открывается.	Включена функция защиты. Подождите прим. 2 минуты.
	Выбрана программа (без окончательного отжима)? → см. с. 3, 4.
Программа не запускается.	Не нажата (Старт/Пауза)?
	Закрывается ли дверца загрузочного люка?
Раствор моющего средства не сливается.	Выбрана программа (без окончательного отжима)? → см. с. 3, 4.
	Очистите откачивающий насос → см. с. 10.
	Прочистите канализационную трубу и/или сливной шланг.
В барабане не видно воды.	Это не является неисправностью – уровень воды ниже, чем можно увидеть.
Результат отжима неудовлетворительный.	Равномерно распределите в барабане мелкое и крупное бельё.
	Выбрана функция (Лёгкое глажение)? → см. с. 5.
	Установлено слишком низкое число оборотов? → см. с. 5.
Многочисленное начало отжима.	Это не является неисправностью – система контроля дисбаланса равномерно распределяет бельё.
Остаточная вода в ячею для средств по уходу.	Это не является неисправностью – эффективность действия средства по уходу не изменяется.
	При необходимости очистите вставку → см. с. 9.
Неприятный запах в машине.	Запустите программу Хлопок 90 °C без белья. Используйте универсальное моющее средство.
Индикаторная лампочка (Стирка) мигает.	Избыток моющего средства? Если из люкеты для моющих средств выступает пена: смешайте 1 столовую ложку кондиционера с ½ литра воды и добавьте в ячею II (Не подходит для стирки верхней одежды и пуховиков!).
Возможно, моющее средство вытекает из бункера дозатора моющих средств.	Во время следующей стирки используйте меньше моющего средства.
Сильные шумы, вибрация и перемещение машины при отжиме.	Опоры машины зафиксированы? Зафиксируйте опоры машины → см. Инструкцию по установке.
	Сняты ли транспортировочные фиксаторы? Снимите транспортировочные фиксаторы → см. Инструкцию по установке.
Шумы при отжиме и сливе воды.	Прочистить сливной насос → см. с. 10.
Во время работы стиральной машины индикаторы не горят.	Сбой в подаче электропитания? Сработал предохранитель? Включите/замените предохранитель.
	В случае повторного возникновения неисправности вызовите специалиста Сервисной службы.
Программа выполняется дольше, чем обычно.	Это не является неисправностью – многократно распределяя бельё внутри барабана, система контроля компенсирует дисбаланс.
	Это не является неисправностью – активная система контроля пенообразования - включается дополнительный цикл полоскания.
Остатки моющего средства на бельё.	Некоторые моющие средства, не содержащие фосфатов, выделяют нерастворимый в воде осадок.
	Выберите Супер быстра 15' или после стирки вычистите бельё щёткой.

Если Вы не можете самостоятельно устранить неисправность или машина требует ремонта:

- Установите программатор на **Выкл.** и выньте вилку из розетки.
- Закройте водопроводный кран и вызовите специалиста Сервисной службы → см. Инструкцию по установке.

Стиральная машина

Инструкция по эксплуатации

BOSCH

ru

Соблюдайте указания по технике безопасности на с. 8!

Пользоваться стиральной машиной разрешается только после прочтения этой инструкции и специальной инструкции по установке!

Ваша новая стиральная машина

Поздравляем! Вы приобрели современную бытовую технику высшего качества марки Bosch. Наша стиральная машина отличается особо экономичным расходом воды и энергии. Каждая стиральная машина, которая выпускается на нашем предприятии, тщательно образом проверяется на правильность функционирования и безупречность состояния.

Дополнительная информация на сайте:
<http://www.bosch-home.com>

Экологичная утилизация



При утилизации упаковки соблюдайте правила экологической безопасности.

Данный прибор имеет отметку о соответствии европейским нормам 2002/96/EG для электрических и электронных приборов (waste electrical and electronic equipment - WEEE). Данные нормы определяют действующие на территории Евросоюза правила возврата и утилизации старой бытовой техники.

Содержание

Страница

■ Использование по назначению	1
■ Программы	1
■ Выбор и настройка программы	3
■ Стирка	3/4
■ После стирки	4
■ Индивидуальные настройки	5
■ Важные указания	6
■ Обзор программ	7
■ Указания по технике безопасности	8
■ Параметры расхода	8
■ Уход	9
■ Пояснения к индикаторам	9
■ Техническое обслуживание	10
■ Что делать, если	11



Охрана окружающей среды / рекомендации по экономному пользованию

- Загружайте максимальное количество белья для соответствующей программы.
- Белье средней степени загрязнения стирайте без предварительной стирки.
- Вместо программы **Хлопок 90 °C** выберите **Эко 60 °C**. Результат стирки будет почти такой же, а расход энергии значительно меньше.
- Дозируйте моющее средство в соответствии с указаниями изготовителя и в зависимости от жесткости воды.
- Если после стирки вы намерены сушить бельё в сушильной машине, скорость отжима при стирке следует устанавливать в соответствии с инструкцией изготовителя сушильной машины.

Использование по назначению

- только для бытового использования,
- для стирки текстильных изделий, пригодных для машинной стирки, и изделий из шерсти, пригодных для ручной стирки в растворе моющего средства,
- для эксплуатации с использованием холодной водопроводной воды и имеющихся в продаже моющих средств и средств по уходу, пригодных для стиральных машин.



- Не оставляйте детей без присмотра около стиральной машины!
- К работе со стиральной машиной не допускаются дети и лица, не прошедшие соответствующий инструктаж.
- Не допускайте нахождения домашних животных вблизи стиральной машины!

Программы

Подробный обзор программ → см. с. 7.

Скорость отжима при стирке можно устанавливать индивидуально в зависимости от выбранной программы и этап её выполнения.

Хлопок	ноские текстильные изделия
Эко	ноские текстильные изделия
Супер быстрая 15'	Короткая программа; может использоваться в качестве программы для полоскания
Супер быстрая 30'	короткая программа
Отжим	отжим белья, выстиранного вручную
Слив	слив воды для полоскания при выборе режима (без окончательного отжима)
Шерсть/ 	изделия из шерсти, пригодные для ручной и машинной стирки
Тонкое бельё/ Шёлк	текстильные изделия, требующие деликатной стирки
Джинсы	тёмное бельё
Синтетика	изделия, не требующие особого ухода

Подготовка



Устанавливайте прибор согласно указаниям, приведенным в отдельной инструкции по установке.



Проверьте машину

- Категорически запрещается эксплуатация неисправной машины!
- Уведомите Сервисную службу!



Подключите вилку к розетке



Беритесь только за вилку и только сухими руками!



Откройте водопроводный кран

Ячейка II: моющее средство для основной стирки, смягчитель, отбеливатель, соль для выведения пятен

Ячейка : кондиционер, крахмал

Ячейка I: моющее средство для предварительной стирки

(*в зависимости от модели)

Дополнительные функции	Скорость отжима*	Индикаторы состояния	Старт/Пауза	П
				Синтетика
	○ 1000 ○ 900 ○ 800 ○ 600			Джинсы 40 Тонкое бельё/Шёлк 30 холодная Шерсть 30
				Слив
		Стирка Полоскание Отжим Готово		

Перед первой стиркой
проведите один цикл стирки без белья → см. с. 9.

Сортировка и загрузка белья

Соблюдайте указания по уходу от изготовителя!
Сортируйте бельё в соответствии с указаниями на этикетках, а также в соответствии с видом, цветом, степенью загрязнения и рекомендованной температурой стирки. Не превышайте максимальную загрузку → см. с. 7.

Соблюдайте важные указания → см. с. 6!
Загружайте крупное и мелкое бельё вперемешку!
Закройте дверцу загрузочного люка. Следите за тем, чтобы бельё не оказалось между дверцей загрузочного люка и резиновым уплотнителем.

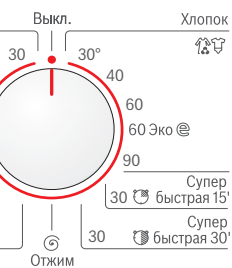
Дозирование моющего средства и средства по уходу

Дозировка моющего средства зависит от количества белья, степени загрязнения, жесткости воды (необходимую информацию можно получить, обратившись в предприятие водоснабжения вашего района) и указаний изготовителя.
Налейте жидкое моющее средство в специальный дозатор и поместите в барабан.

i Разбавьте водой густой кондиционер или средство для предотвращения деформации белья. Это предотвращает закупоривание.

Выбор и настройка программы

Программатор



i Информацию о дополнительных функциях и скорости отжима → см. в индивидуальных настройках, с. 5.

Программатор служит для включения и выключения машины, а также для выбора программы. Его можно поворачивать в обоих направлениях.

Все клавиши являются высокочувствительными, для их активизации достаточно легкого прикосновения!

Нажатие клавиши
▷ (Старт/Пауза)

Стирка

Кювета для моющих средств с ячейками I, II, ☼

Барабан

Панель управления

Дверца загрузочного люка



Крышка отсека для сервисного обслуживания

1

2



Извлечение белья

Откройте дверцу загрузочного люка и извлеките бельё. Если выбрана функция ☼ (без окончательного отжима): установите программатор на ☼ **Слив** или выберите скорость отжима. Нажмите ▷ (Старт/Пауза).



- Удалите из белья посторонние предметы – опасность появления ржавчины.
- Оставьте открытой дверцу загрузочного люка и выдвиньте кювету для моющих средств, чтобы просушить машину кювету.



Закрывание водопроводного крана

В моделях с системой Aqua-Stop не требуется → пояснения см. в инструкции по установке.



Выключение

Установите программатор на **Выкл.**

3

Окончание программы ...

...индикатор ⇨ (Готово) горит.

Прерывание программы

- Для программ стирки при высокой температуре:
- Для охлаждения белья выберите: **Супер быстрая 15'**.
 - Нажмите клавишу ▷ (Старт/Пауза).
- Для программ стирки при низкой температуре:
- Выберите **Отжим** или **Слив**.
 - Нажмите клавишу ▷ (Старт/Пауза).

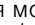
Изменение программы ...

- ... если вы по ошибке выбрали не ту программу:
- Выберите нужную программу.
 - Нажмите клавишу ▷ (Старт/Пауза).



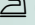

Стирка

Индивидуальные настройки

⌚ Скорость отжима → в зависимости от модели

Перед началом программы и во время её выполнения можно менять скорость отжима или установить режим  (без окончательного отжима, бельё остаётся лежать в воде, в которой оно последний раз полоскалось). Результат зависит от этапа выполнения программы. Максимальная скорость отжима зависит от модели машины и установленной программы.

🔧 Дополнительные функции → см. также в обзоре программ, с. 7

	(Выбор пятен)	Увеличение продолжительности стирки для более интенсивной очистки сильно загрязненного белья или для стирки при максимальной загрузке → см. в обзоре программ, с. 7.
	(Предварительная стирка)	Для сильно загрязненного ноского белья, например, из хлопка или льна. Предварительная стирка при 30 °С.
	(Лёгкое глажение)	Специальная операция отжима с последующим разрыхлением белья. Щадящий окончательный отжим - остаточная влажность белья слегка повышена.
	(Вода плюс)	Увеличенный объем воды. Бережная стирка белья.

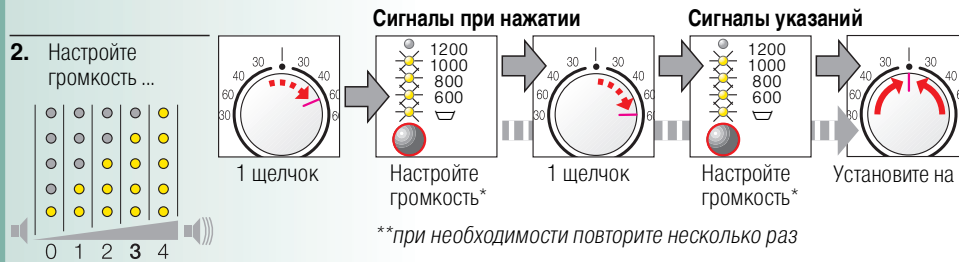
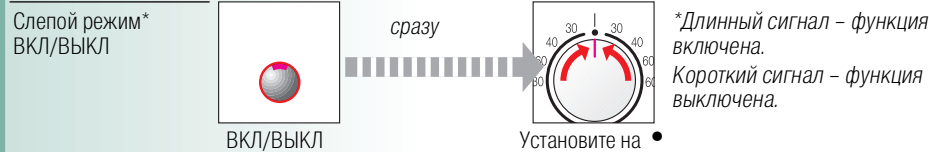
▶▶ (Старт/Пауза)

Для запуска или прерывания программы.

🔊 Сигнал



В виде опции:

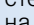
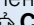


Важные указания



Перед первой стиркой

Не загружайте бельё! Откройте водопроводный кран, залейте в ячейку II:

- прим. 1 л воды
- моющее средство (дозировка в соответствии с указаниями производителя для лёгкой степени загрязнения и соответствующей жёсткости воды) Установите программатор на  Синтетика 60 °С и выберите  (Старт/Пауза). После окончания программы установите программатор на **Выкл.**


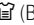




Берегите бельё и машину

- При дозировке любых моющих, чистящих или вспомогательных средств обязательно соблюдайте указания их изготовителей.
- Проверьте карманы.
- Удалите металлические предметы (канцелярские скрепки и т. п.).
- Деликатные ткани стирайте в сетке/мешке (чулки, тюль, бюстгалтеры на косточках).
- Застегните молнии, чехлы на кнопках.
- Вытряхните песок из карманов и отворотов.
- Снимите с занавесок кольца для крепления или поместите занавески в сетку/мешок.



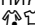

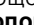
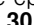
Бельё различной степени загрязнения

Новое бельё стирайте отдельно.	
Лёгкая степень загрязнения	Предварительная стирка не нужна.
По возможности выберите дополнительную функцию  (Выбор пятен).	
Сильная степень загрязнения	Загрузите меньше белья; будет использована предварительная стирка. По возможности удалите пятна перед стиркой в машине. Выберите дополнительную функцию  (Выбор пятен).



Замачивание

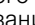
Загружайте бельё одного цвета.

Добавьте в ячейку II средство для замачивания/моющее средство согласно указаниям изготовителя. Установите программатор на  Хлопок 30 °С и нажмите  (Старт/Пауза). Примерно через 10 минут нажмите  (Старт/Пауза), чтобы остановить программу. По истечении необходимого времени замачивания снова нажмите клавишу  (Старт/Пауза), чтобы продолжить выполнение программы, или выберите другую программу.



Подкрахмаливание

Кондиционер добавлять нельзя.

Подкрахмаливание с использованием жидкого крахмала возможно во всех программах стирки. Крахмал добавляется согласно указаниям изготовителя в ячейку для кондиционера  (при необходимости сначала очистить).



Окрашивание/Отбеливание

Машина не рассчитана на окрашивание в промышленных количествах. Соли разъедают поверхности из нержавеющей стали! Применяйте краситель, соблюдая указания изготовителя! В стиральной машине **нельзя** отбеливать бельё!

Программы °C Макс. Вид белья Дополнительные функции; указания

	Хлопок	30, 40, 60, 90 °C	4,5 кг*	Ноские текстильные изделия, не портящиеся от кипячения текстильные изделия из хлопка или льна		(Выбор пятен),	(Предварительная стирка),	(Лёгкое глажение),	(Вода плюс)
	Эко	60 °C	5 кг*						
	Супер быстрая 30'	30 °C	3 кг	Не требующие особого ухода текстильные изделия из хлопка, льна, синтетики или меланжевой ткани					
	Синтетика	30, 40 °C	2,5 кг*	Не требующие особого ухода текстильные изделия из хлопка, льна, синтетики или меланжевой ткани					
	Джинсы	40 °C		Тёмные текстильные изделия из хлопка, льна, синтетики или меланжевой ткани					окончательный отжим на пониженной скорости с перерывами
	Тонкое бельё/Шёлк	30 °C	2 кг	Для деликатного тонкого белья, например, из шёлка, сатина, синтетики или меланжевой ткани (например, гардины)					без отжима между циклами полоскания
	Шерсть	Холодная, 30 °C		Стирка шерстяных или полушерстяных изделий, пригодных для ручной или машинной стирки					Особенно щадящая программа стирки во избежание усадки, с продолжительными перерывами (текстильные изделия остаются в растворе моющего средства)
	Супер быстрая 15'	30 °C	1 кг	Не требующие особого ухода текстильные изделия из хлопка, льна, синтетики или меланжевой ткани					Короткая программа прим. на 15 минут, подходит для белья с лёгкой степенью загрязнения и в качестве программы для полоскания (не добавлять моющее средство)

Дополнительные программы

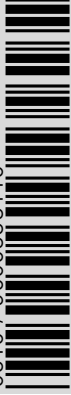
i Продолжительность программ оптимально подходит для стирки слабо загрязнённых текстильных изделий. При стирке белья с более высокой степенью загрязнения выбирайте дополнительную функцию (Выбор пятен).

* При стирке с максимальной загрузкой всегда выбирайте дополнительную функцию (Выбор пятен).

В качестве короткой программы независимо от вида белья оптимально подходит Синтетика 40 °C с макс. скоростью отжима.

При выборе программ без предварительной стирки моющее средство следует загружать в ячейку II, а при выборе программ с предварительной стиркой - в ячейки I и II.

0610 / 9000555110



WLX201630E
WLX241630E

Robert Bosch Hausgeräte GmbH
Carl-Wery-Str. 34
81739 München / Deutschland



Указания по технике безопасности

- Обязательно прочтите данную инструкцию по эксплуатации и подключению, а также все остальные инструкции, приложенные к стиральной машине, и действуйте в соответствии с приведенными в них указаниями.
- Сохраняйте всю документацию для дальнейшего использования.

Опасность поражения электрическим током!

- При извлечении вилки из розетки тяните только за вилку, а не за кабель.
- Не прикасайтесь к вилке влажными руками!

Опасно для жизни!

Для отслуживших приборов:

- Выньте вилку из розетки.
- Отрежьте сетевой кабель и удалите его вместе с вилкой.
- Сломайте замок дверцы загрузочного люка. Тем самым вы предотвратите ситуацию, когда дети могут оказаться запёртыми внутри машины, подвергая свою жизнь опасности.

Опасность удушья!

- Держите упаковки, упаковочную пленку и другие части упаковки вдали от детей.

Опасность отравления!

- Храните моющие средства и средства по уходу в недоступном для детей месте.

Опасность взрыва!

- Наличие белья, предварительно обработанного чистящими средствами, содержащими растворители, например, пяновыводителями, промывочным бензином, после наполнения водой может привести к взрыву. Такое бельё следует до загрузки в машину тщательно прополоскать вручную.

Опасность травмирования!

- Дверца загрузочного люка может сильно нагреваться.
- Соблюдайте осторожность при сливе горячей мыльной воды.
- Нельзя залезать на стиральную машину.
- Не используйте открытую дверцу загрузочного люка в качестве опоры.
- Если барабан еще вращается, не пытайтесь просунуть руку внутрь него.
- Будьте осторожны при открывании люка для моющих средств во время стирки!

Параметры расхода

Программа	Дополнительная функция	Загрузка	Электрический ток***	Вода***	Время выполнения программы***	
	Хлопок 40 °C*	(Выбор пятен)	4,5 кг	0,55 кВт*ч	50 л	2:10 ч
	Эко 60 °C**	(Выбор пятен)	5,0 кг	1,00 кВт*ч	44 л	3:01 ч
	Хлопок 90 °C	(Выбор пятен)	4,5 кг	1,40 кВт*ч	59 л	2:10 ч
	Синтетика 40 °C**	(Выбор пятен)	2,5 кг	0,45 кВт*ч	50 л	1:31 ч
	Синтетика 40 °C** (также как Короткая программа)	-	2,5 кг	0,45 кВт*ч	40 л	0:55 ч
	Тонкое бельё/ Шёлк 30 °C	-	2,0 кг	0,20 кВт*ч	36 л	0:30 ч
	Шерсть/ Холодная	-	2,0 кг	0,13 кВт*ч	30 л	0:40 ч
	Шерсть/ 30 °C	-	2,0 кг	0,20 кВт*ч	30 л	0:40 ч

* Настройка программы для проверки и маркировка об уровне потребления энергии согласно директиве 92/75/ЕЭС.

** Настройка программы для проверки в соответствии с действующим стандартом EN60456.

Указания по проведению сравнительной проверки: для тестирования проверочных программ следует стирать указанный объём загрузки с максимальной скоростью отжима. В качестве короткой программы для стирки цветного белья следует выбирать программу Синтетика 40 °C с максимальной скоростью отжима.

*** Параметры расхода отклоняются от указанных значений в зависимости от напора воды, её жесткости и исходной температуры, а также от температуры в помещении, вида и количества белья и степени его загрязнения, от свойств используемого моющего средства, от перепадов напряжения в сети и выбранных дополнительных функций.

Уход



- Опасность поражения электрическим током! Выньте вилку из розетки!
- Опасность взрыва! Не используйте растворители!



Корпус машины, панель управления

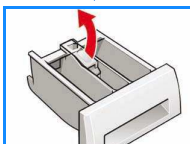
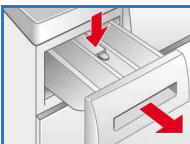
- Протрите мягкой и влажной тканью.
- Тщательно удалите остатки моющего средства и чистящего средства.
- Чистка струей воды запрещается.



Очистите кювету для моющих средств ...

... при наличии в ней остатков моющего средства или кондиционера.

1. Выдвиньте, прижмите вставку вниз, полностью извлеките кювету.
2. Откиньте накладку вверх.
3. Очистите с помощью воды и вытрите насухо.
4. Закройте накладку и зафиксируйте ее (насадите цилиндр на направляющий штифт).
5. Задвиньте кювету для моющих средств.



Оставьте выдвинутой кювету для моющих средств, чтобы просушить ее.

Барaban

Оставьте открытой дверцу загрузочного люка для просушки барабана. При появлении пятен ржавчины используйте чистящее средство без хлора; не используйте для очистки металлическую губку.

Удаление накипи

В машине не должно быть белья!

Не требуется при правильной дозировке моющего средства, в остальных случаях руководствуйтесь указаниями производителя средства для удаления накипи. Подходящие средства для удаления накипи можно приобрести через наш интернет-сайт или сервисную службу (→ см. с. 13).

Пояснения к индикаторам

в зависимости от модели

Раздаётся сигнал и начинает мигать индикатор скорости отжима:

<ul style="list-style-type: none"> ✘ Правильно закройте дверцу загрузочного люка; возможно защемилось бельё. 	<ul style="list-style-type: none"> ✘ Засорен откачивающий насос; почистите откачивающий насос → см. с. 10. ✘ Засорился шланг для слива воды/канализационная труба; очистите шланг для слива воды через сифон → см. с. 10. 	<ul style="list-style-type: none"> ✘ Полностью откройте водопроводный кран, шланг для подачи воды согнут или пережат; очистите сетчатый фильтр → см. с. 10, давление воды слишком низкое.
<ul style="list-style-type: none"> ✘ Неисправность мотора. Обратитесь в Сервисную службу! 	<ul style="list-style-type: none"> ✘ Вода в поддоне, нарушена герметичность машины. Обратитесь в Сервисную службу! 	

Техническое обслуживание



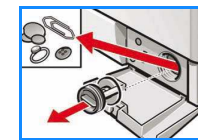
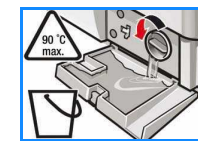
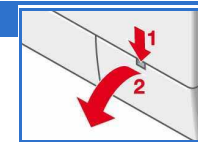
- Опасность ошпаривания! Дождитесь остывания раствора моющего средства! Закройте водопроводный кран!



Откачивающий насос

Установите программатор на **Выкл.**, выньте вилку из розетки.

1. Откройте и снимите крышку отсека для сервисного обслуживания.
2. Осторожно отвинчивайте крышку насоса, пока не начнёт выливаться вода. Когда защитная крышка наполовину наолнится, заверните крышку насоса и вылейте воду из защитной крышки. Повторяйте этот процесс, пока не сольется вся мыльная вода.
3. Осторожно отверните крышку насоса (остаточная вода!).
4. Очистите внутреннее пространство, резьбу крышки насоса и сам корпус насоса (крыльчатка насоса должна свободно вращаться).
5. Установите крышку насоса на место и заверните ее.
6. Установите крышку отсека для сервисного обслуживания на место.



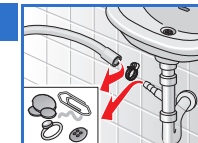
Чтобы избежать перерасхода моющего средства при следующей стирке: залейте 1 литр воды в ячейку II и запустите программу **Слив**.



Шланг для слива воды через сифон

Установите программатор на **Выкл.**, выньте вилку из розетки.

1. Ослабьте хомут для шланга, осторожно выньте сливной шланг (там может остаться вода).
2. Очистите сливной шланг и место его подсоединения к сифону.
3. Снова установите сливной шланг и закрепите место подсоединения шланга к сифону хомутом.



Сетчатый фильтр в подводе воды

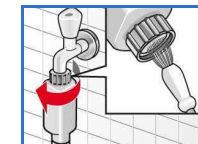


Опасность поражения электрическим током!

Не погружайте защитное устройство Aqua-Stop в воду (в это устройство встроены электромагнитный клапан).

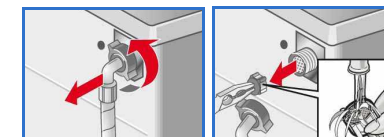
Уменьшите давление воды в подводящем шланге:

1. Закройте водопроводный кран!
2. Выберите любую программу (кроме Отжим/ Слив).
3. Нажмите (**Старт/Пауза**). Прогоните программу в течение прим. 40 секунд.
4. Установите программатор на **Выкл.**, выньте вилку из розетки.
5. Промойте сетчатый фильтр: отсоедините шланг от водопроводного крана. Очистите фильтр небольшой щеткой.



и/или для стандартных моделей и моделей с системой Aqua-Secure:

6. Подсоедините шланг и проверьте герметичность соединения.

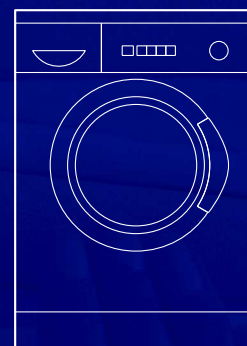
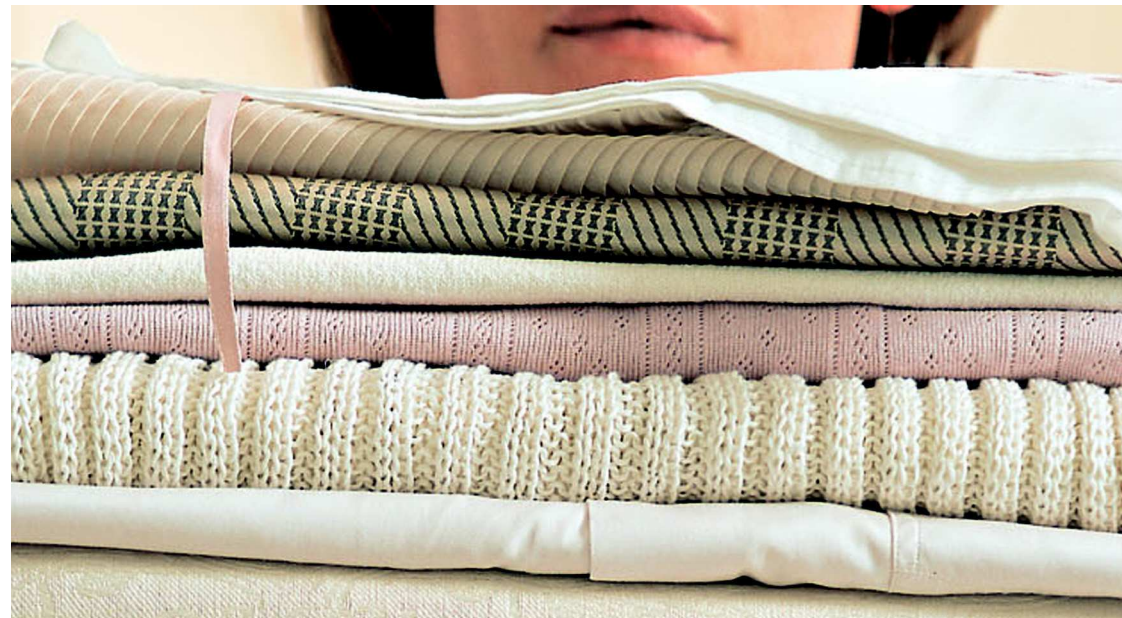


Что делать, если ...

- Выливается вода.
 - Правильно закрепите или замените сливной шланг.
 - Подтяните винтовое соединение шланга для подачи воды.
- Не поступает вода.
 - Не нажата  (**Старт/Пауза**)?
 - Открыт ли водопроводный кран?
 - Возможно, засорился сетчатый фильтр? Почистите фильтр → см. с. 10.
 - Согнут или пережат шланг для подачи воды?
- Дверца загрузочного люка не открывается.
 - Включена функция защиты. Подождите прим. 2 минуты.
 - Выбрана программа  (без окончательного отжима)? → см. с. 3, 4.
- Программа не запускается.
 - Не нажата  (**Старт/Пауза**)?
 - Закрыта ли дверца загрузочного люка?
- Раствор моющего средства не сливается.
 - Выбрана программа  (без окончательного отжима)? → см. с. 3, 4.
 - Очистите откачивающий насос → см. с. 10.
 - Прочистите канализационную трубу и/или сливной шланг.
- В барабане не видно воды.
 - Это не является неисправностью – уровень воды ниже, чем можно увидеть.
- Результат отжима неудовлетворительный.
 - Равномерно распределите в барабане мелкое и крупное бельё.
 - Выбрана функция  (Лёгкое глажение)? → см. с. 5.
 - Установлено слишком низкое число оборотов? → см. с. 5.
- Многократное начало отжима.
 - Это не является неисправностью – система контроля дисбаланса равномерно распределяет бельё.
- Остаточная вода в ячейке для средств по уходу.
 - Это не является неисправностью - эффективность действия средства по уходу не изменится.
 - При необходимости очистите вставку → см. с. 9.
- Неприятный запах в машине.
 - Запустите программу  **Хлопок 90 °C** без белья. Используйте универсальное моющее средство.
- Индикаторная лампочка  (Стирка) мигает. Возможно, моющее средство вытекает из бункера дозатора моющих средств.
 - Избыток моющего средства? Если из кюветы для моющих средств выступает пена: смешайте 1 столовую ложку кондиционера с ½ литра воды и добавьте в ячейку **II** (Не подходит для стирки верхней одежды и пуховиков!).
 - Во время следующей стирки используйте меньше моющего средства.
- Сильные шумы, вибрация и перемещение машины при отжиме.
 - Опоры машины зафиксированы? Зафиксируйте опоры машины → см. Инструкцию по установке.
 - Сняты ли транспортировочные фиксаторы? Снимите транспортировочные фиксаторы → см. Инструкцию по установке.
- Шумы при отжиме и сливе воды.
 - Прочистить сливной насос → см. с. 10.
- Во время работы стиральной машины индикаторы не горят.
 - Сбой в подаче электропитания?
 - Сработал предохранитель? Включите/замените предохранитель.
 - В случае повторного возникновения неисправности вызовите специалиста Сервисной службы.
- Программа выполняется дольше, чем обычно.
 - Это не является неисправностью – многократно распределяя бельё внутри барабана, система контроля компенсирует дисбаланс.
 - Это не является неисправностью - активна система контроля пенообразования - включается дополнительный цикл полоскания.
- Остатки моющего средства на белье.
 - Некоторые моющие средства, не содержащие фосфатов, выделяют нерастворимый в воде осадок.
 - Выберите  **Супер быстрая 15'** или после стирки вычистите бельё щёткой.

Если Вы не можете самостоятельно устранить неисправность или машина требует ремонта:

- Установите программатор на **Выкл.** и выньте вилку из розетки.
- Закройте водопроводный кран и вызовите специалиста Сервисной службы → см. Инструкцию по установке.



Стиральная машина

Инструкция по эксплуатации

ru



BOSCH



Соблюдайте указания по технике безопасности на с. 8!



Пользоваться стиральной машиной разрешается только после прочтения этой инструкции и специальной инструкции по установке!