

SUPRA

Руководство по эксплуатации

БЛЕНДЕР ПОГРУЖНОЙ
С НАСАДКАМИ
HBS-124



Уважаемый покупатель!

Благодарим Вас за выбор продукции, выпускаемой под торговой маркой SUPRA.

Мы рады предложить Вам изделия, разработанные и изготовленные в соответствии с высокими требованиями к качеству, функциональности и дизайну. Мы уверены, что Вы будете довольны приобретением изделия от нашей фирмы.

Перед началом эксплуатации прибора внимательно прочитайте данное руководство, в котором содержится важная информация, касающаяся Вашей безопасности, а также рекомендации по правильному использованию прибора и уходу за ним.

Позаботьтесь о сохранности настоящего Руководства, используйте его в качестве справочного материала при дальнейшем использовании прибора.

Меры безопасности	3
Устройство прибора	4
Подготовка к эксплуатации	5
Смешивание продуктов	5
Измельчение продуктов.....	5
Взбивание продуктов.....	6
Приготовление пюре	7
Чистка и уход	7
Безопасная утилизация	8
Технические характеристики	8

МЕРЫ БЕЗОПАСНОСТИ

Перед началом эксплуатации полностью прочитайте данный раздел и следуйте всем инструкциям во время эксплуатации блендера.

ВНИМАНИЕ:

Режущие кромки ножа остро заточены, при работе будьте внимательны

1. Убедитесь, что характеристики вашей электросети соответствуют указанным на маркировке изделия.
2. Запрещается использовать неисправный прибор, в том числе с поврежденным сетевым шнуром или вилкой. Если блендер упал или был поврежден другим образом, если был поврежден сетевой шнур, обратитесь в авторизованный сервисный центр производителя за проверкой и ремонтом.
3. Подключайте прибор к электросети, только когда он полностью собран.
4. Запрещается разбирать, изменять или пытаться чинить прибор самостоятельно.
5. Во избежание поражения электрическим током запрещается использовать прибор в помещениях с высокой влажностью (например, в ванной) или работать с прибором мокрыми руками.
6. Выключайте устройство из сети тогда, когда оно не используется, а также во время сборки, разборки, установки аксессуаров или чистки.
7. При отключении прибора от электросети не тяните за шнур или сам блендер, беритесь за вилку.
8. Запрещается погружать сетевой шнур, вилку или само устройство в воду или другую жидкость во избежание поражения электрическим током.
9. Запрещается оставлять работающий прибор без присмотра.
10. Храните прибор в недоступном для детей месте.
11. Не позволяйте детям использовать блендер без вашего присмотра. Не разрешайте детям играть с прибором.
12. Прибор предназначен только для бытового применения. Не используйте прибор на улице.
13. Не превышайте время работы, указанное в настоящем руководстве.
14. Не допускайте соприкосновения рук или посуды с режущим ножом или контейнером во время смешивания продуктов для того, чтобы

предотвратить телесные повреждения или повреждения блендера.

15. Режущие кромки насадок остро заточены, во время эксплуатации и чистки прибора будьте внимательны.
16. Если насадка застряла, сначала отключите прибор от электросети и только потом очистите насадку от продуктов, которые блокируют ее движение.
17. Не касайтесь движущих частей устройства.
18. Запрещается смешивать горячие жидкости.
19. Мерный стакан и емкость для измельчения, поставляемые с блендером, не подходят для использования в микроволновой печи.
20. Чтобы уменьшить вероятность травмы, сначала надежно установите емкость для измельчения, а только потом устанавливайте в нее насадку-измельчитель.
21. Во время взбивания продуктов венчиком или измельчения держите волосы, руки, одежду, а также кухонные приборы подальше, чтобы избежать травмы.
22. До начала работы убедитесь, что крышка надежно закрыта.
23. Использование деталей, включая различные емкости, не рекомендованные производителем, может привести к несчастному случаю.
24. Не допускайте, чтобы шнур питания свисал с края стола или соприкасался с горячими поверхностями.
25. Данный прибор не предназначен для использования людьми с ограниченными физическими, сенсорными или умственными возможностями (включая детей), а также людьми, не имеющими достаточных знаний и опыта работы с электронными приборами, если за ними не присматривают лица, ответственные за их безопасность.

ВНИМАНИЕ:

В импульсном режиме допускает выполнение не более трех циклов сразу, после чего необходимо сделать перерыв. Время работы блендера не должно превышать 1 минуты за одно включение при измельчении или смешивании мягких продуктов и 15 секунд при измельчении или смешивании твердых продуктов. Между двумя циклами работы блендера необходимо делать перерыв на несколько минут, чтобы дать остыть двигателю. В противном случае прибор может выйти из строя в результате перегрева двигателя.

Запрещается пытаться измельчать блендером слишком твердые продукты, такие, как: кофейные зерна, кубики льда, мускатные орехи или крупы.

УСТРОЙСТВО ПРИБОРА



A. Петля для подвешивания

Установите при помощи регулятора нужное значение скорости в диапазоне от 1 до 6.

Цифре 1 соответствует минимальное значение скорости вращения, а цифре 6 – максимальное.

B. Регулятор скорости вращения.

C. Кнопка включения

D. Кнопка включения максимальной скорости (турбо)

E. Отсек двигателя

F. Кнопки снятия насадок

G. Насадка блендер

H. Мерный стакан

I. Насадка венчик

J. Насадка «Измельчитель»

K. Насадка для приготовления пюре

Примечание:

Все рисунки в данном руководстве приведены для наглядности, реальное изделие может отличаться от изображения.

ПОДГОТОВКА К ЭКСПЛУАТАЦИИ

1. Извлеките прибор из упаковки. Перед первым использованием прибора тщательно вымойте все детали, которые контактируют с продуктами. Более подробную информацию вы найдете в разделе «Чистка и уход».
2. Крупные продукты порежьте на куски приблизительно 2 см.
3. Перед подключением прибора в сеть убедитесь, что он правильно и полностью собран.

СМЕШИВАНИЕ ПРОДУКТОВ

С помощью блендера можно смешивать различные продукты для приготовления соусов, супов, майонеза, пюре, детского питания, а также напитков, в т.ч. молочных коктейлей. Продукты можно смешивать в мерном стакане, поставленном в комплекте. Не следует использовать погружной блендер для измельчения сухих продуктов.

1. Приложите блендер к отсеку двигателя и вставьте до щелчка.
2. Полностью погрузите стержень блендера в смешиваемые ингредиенты.
3. Нажмите и удерживайте кнопку включения или кнопку «Турбо» скорости.
4. Смешивайте продукты, медленно передвигая блендер сверху вниз и по кругу.
5. Чтобы выключить блендер, отпустите нажатую кнопку.
6. Чтобы снять насадку, нажмите кнопки снятия насадок и отделите насадку от двигателя.

ВНИМАНИЕ:

Перед тем, как начать сборку прибора, убедитесь, что он выключен (не нажаты кнопки включения и «Турбо») и отключен от электросети.

Запрещается использовать блендер для измельчения жидких продуктов более 1 минуты непрерывно.

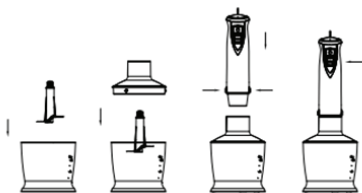
ИЗМЕЛЬЧЕНИЕ ПРОДУКТОВ

С помощью насадки-измельчителя можно измельчать твердые продукты, например, мясо, сыр, лук, травы, чеснок, морковь, и др.

ВНИМАНИЕ:

Запрещается пытаться измельчать слишком твердые продукты, такие, как: кофейные зерна, кубики льда, мускатные орехи или крупы.

Режущие кромки насадки-измельчителя очень острые. Всегда беритесь только за верхнюю пластиковую часть.



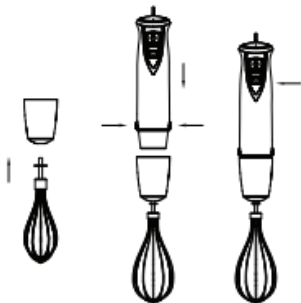
1. Установите насадку-измельчитель на штырь внутри емкости для нарезки, нажмите на насадку так, чтобы раздался щелчок, означающий, что насадка надежно зафиксирована. Всегда устанавливайте емкость для нарезки на нескользящую поверхность.
2. Положите подготовленные продукты (см. таблицу ниже) в емкость для нарезки.
3. Установите сверху крышку и поверните ее по часовой стрелке до конца. Крышка должна зафиксироваться со щелчком.
4. Приложите корпус блендера с двигателем к крышке и вставьте до фиксации.
5. Нажмите и удерживайте кнопку включения или кнопку «Турбо» скорости. Во время измельчения придерживайте двигатель и емкость для нарезки.
6. Выключите блендер. Отсоедините двигатель, нажав кнопки снятия насадок.
7. Откройте крышку, освободив фиксатор крышки кнопкой на ручке емкости.
Чтобы оторвать крышку – вращайте её против часовой стрелки.
8. Осторожно достаньте насадку-измельчитель.
9. Достаньте измельченные продукты из емкости.

Продукт	Максимальное кол-во, граммов	Время работы, секунд	Максимальное кол-во, граммов	Время работы, секунд	Подготовка
	Для емкости 500 мл		Для емкости 2 л		
Мясо	250	8	800	10	1-2 см
Травы	50	8	200	8	
Орехи	100	8	450	10	
Сыр	100	5	300	8	1-2 см
Хлеб	80	5	250	6	2 см
Лук	150	8	450	8	2 см
Печенье	150	6	450	6	2 см
Мягкие фрукты	200	6	600	8	1-2 см
Дрожжевое тесто	Мука	-	400	15	
	Вода	-	240		
	Дрожжи	-	8		
	Сахар	-	8		
	Соль	-	8		

ВНИМАНИЕ:

Запрещается использовать блендер для измельчения твердых продуктов более 15 секунд непрерывно.

ВЗБИВАНИЕ ПРОДУКТОВ



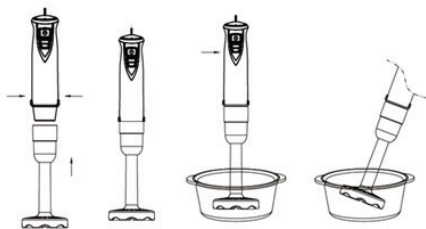
Используйте венчик только для взбивания крема, яичных белков, бисквита или готовых десертов.

1. Вставьте венчик в держатель венчика.
2. Приложите держатель венчика к отсеку двигателя и вставьте до щелчка.
3. Погрузите венчик в емкость с продуктами и только тогда нажмите и удерживайте кнопку включения или кнопку «Турбо» скорости.
4. По окончании работы отпустите нажатую кнопку.
5. Отсоедините держатель венчика от отсека двигателя. Чтобы снять насадку, нажмите кнопки снятия насадок и отделите насадку от двигателя.

ВНИМАНИЕ:

Запрещается использовать блендер для взбивания более 2 минут непрерывно.

ИСПОЛЬЗОВАНИЕ НАСАДКИ ДЛЯ ПЮРЕ



Используйте насадку только для получения пюре из сваренных овощей и других мягких продуктов.

1. Соберите насадку (при необходимости).
2. Приложите насадку к отсеку двигателя и вставьте до щелчка.
3. Погрузите насадку в емкость с продуктами и только тогда нажмите кнопку включения или кнопку «Турбо» скорости.
4. По окончании работы отпустите нажатую кнопку.
5. Отсоедините насадку от отсека двигателя. Чтобы снять насадку, нажмите кнопки снятия насадок и отделите насадку от двигателя.

ВНИМАНИЕ:

Запрещается использовать блендер для получения пюре из горячих продуктов (более 60°C) и работать более 2 минут непрерывно.

ЧИСТКА И УХОД

После окончания работы выключите прибор и отключите его от электросети.

Сразу же вымойте насадки блендера и емкость для измельчения (если она использовалась) теплой мыльной водой, чтобы продукты не успели застыть и прилипнуть и чтобы на них не начали размножаться бактерии, после чего протрите сухим чистым полотенцем.

Насадки блендера можно мыть в посудомоечной машине. Тем не менее, если вы смешивали соленые продукты, насадки следует сразу же сполоснуть чистой водой.

Некоторые продукты могут окрашивать пластиковые детали блендера. Протрите их растительным маслом перед тем, как поставить в посудомоечную машину, чтобы вернуть их первоначальный цвет.

Отсек двигателя протрите мягкой влажной тканью.

Не используйте жесткие губки, абразивные и агрессивные чистящие средства.

ВНИМАНИЕ:

Запрещается погружать отсек двигателя в воду или мыть его под краном! Режущие кромки насадок очень острые! Будьте осторожны, чтобы избежать травмы.

БЕЗОПАСНАЯ УТИЛИЗАЦИЯ



Ваше устройство спроектировано и изготовлено из высококачественных материалов и компонентов, которые можно утилизировать и использовать повторно.

Если товар имеет символ с зачеркнутым мусорным ящиком на колесах, это означает, что товар соответствует Европейской директиве 2002/96/ЕС.

Ознакомьтесь с местной системой раздельного сбора электрических и электронных товаров. Соблюдайте местные правила.

Утилизируйте старые устройства отдельно от бытовых отходов. Правильная утилизация вашего товара позволит предотвратить возможные отрицательные последствия для окружающей среды и человеческого здоровья.

ТЕХНИЧЕСКИЕ ХАРАКТЕРИСТИКИ

Напряжение сети: 220-240В

Частота тока: 50/60Гц

Номинальная мощность: 400Вт

Максимальная потребляемая мощность: 1200Вт

Габаритные размеры упаковки (Д x Ш x В): 335x135x250мм

Класс защиты: II



Производитель оставляет за собой право на внесение изменений в конструкцию, дизайн и комплектацию прибора без дополнительного уведомления об этих изменениях.

ИНФОРМАЦИЯ О СЕРТИФИКАЦИИ



Соответствует техническим регламентам:

Технический регламент Таможенного союза «О безопасности низковольтного оборудования» (ТР ТС 004/2011);

Технический регламент Таможенного союза «Электромагнитная совместимость технических средств» (ТР ТС 020/011).

Сведения о сертификации:

Сертификат соответствия № TC RU C-CN.A133.B.02804

Срок действия: с 24.02.2016 по 23.02.2018 включительно.

Орган по сертификации продукции:
ООО «Эталон-Экспертиза». Адрес: 115230,
город Москва, Каширское шоссе, дом 1, корпус 2,
этаж 2. помещение №16.

Дата производства указана на изделии.

Срок службы изделия - 3 года

Гарантийный срок - 1 год

Центральный авторизованный сервисный центр: ООО «ПРОФСЕРВИС», 142791, г. Москва, поселение Сосенское, ул. Адмирала Корнилова, владение 34, стр. 5, ком. 12

Список сервисных центров прилагается (см. вкладыш)

Компания производитель оставляет за собой право, без предварительного уведомления, вносить изменения в список авторизованных сервисных центров, включая изменения адресов и телефонов существующих.

Адрес ближайшего СЦ вы можете также узнать по телефону горячей линии 8-800-100-3331 или на сайте www.supra.ru, а также отправив запрос на supra@supra.ru

Изготовитель:

СУПРА ТЕХНОЛОДЖИ ЛИМИТЕД
КНР, Гонконг, Квинз Роуд Централ, 222, Кай Вонг
Коммерциал Билдинг, ЛГ2/Ф., комната 2
Сделано в Китае.

Manufacturer:

SUPRA TECHNOLOGIE LIMITED
RM 2 LG2/F KAI WONG COMM BLDG 222
QUEEN`S RD CENTRAL. HONG KONG
Made in CHN.

Импортер/организация, уполномоченная на принятие претензий от покупателей на территории России:
ООО «ПРОФСЕРВИС», 142791, г. Москва, поселение Сосенское, ул. Адмирала Корнилова, владение 34, стр. 5, ком. 12

Единая справочная служба: 8-800-100-3331

Благодарим Вас за выбор техники SUPRA.
Компания-производитель оставляет за собой право вносить изменения в конструкцию, дизайн и комплектацию товара без предварительного уведомления.

Гарантийный талон

Условия гарантии

1. Срок гарантии составляет 12 месяцев.
2. Все поля в гарантийном талоне (дата продажи, печать и подпись продавца, информация о продавце, подпись покупателя) должны быть заполнены.
Ремонт производится в стационарной мастерской Авторизованного сервисного центра при предъявлении полностью и правильно заполненного гарантийного талона.
3. Не подлежат гарантийному обслуживанию изделия с дефектами, возникшими вследствие:
 - неправильной транспортировки, установки или подключения изделия;
 - механических, тепловых и иных повреждений, возникших по причине неправильной эксплуатации с нарушением правил, изложенных в руководстве по эксплуатации, небрежного обращения или несчастного случая;
 - действия третьих лиц или непреодолимой силы (стихия, пожар, молния и т.д.);
 - попадания внутрь посторонних предметов, жидкостей, насекомых;
 - сильного загрязнения и запыления;
 - повреждений животными;
 - ремонта или внесения не санкционированных изготовителем конструктивных или схемотехнических изменений, как самостоятельно, так и неуполномоченными лицами;
 - отклонений параметров электрических сетей от Государственных Технических Стандартов (ГОСТов);
 - воздействия вредоносных программ;
 - некорректного обновления программного обеспечения как самим пользователем, так и неуполномоченными лицами;
 - использования изделия не по назначению, в промышленных или коммерческих целях.
4. Гарантия не включает в себя подключение, настройку, установку, монтаж и демонтаж оборудования, техническое и профилактическое обслуживание, замену расходных элементов (карт памяти, элементов питания, фильтров и пр.).
5. Изготовитель не несёт ответственности за пропажу и искажение данных на съёмных носителях информации, используемых в изделии.
6. Замену изделия или возврат денег региональные Авторизованные сервисные центры не производят.

Изготовитель гарантирует бесплатное устранение технических неисправностей товара в течение гарантийного срока эксплуатации в случае соблюдения Покупателем вышеперечисленных правил и условий гарантийного обслуживания.

Напоминаем, что для обеспечения длительной качественной работы изделия необходимо своевременное техническое и профилактическое обслуживание согласно Руководству по эксплуатации.

Изделие: _____

Модель: _____

Версия: _____

Дата: _____

S/N:

Изделие проверено, укомплектовано согласно инструкции, механических повреждений не имеет. Претензий нет. С условиями гарантийного обслуживания согласен.

Подпись покупателя: _____

Подпись продавца: _____

Информация о фирме-продавце: _____

www.supra.ru



McGrp.Ru



Сайт техники и электроники

Наш сайт McGrp.Ru при этом не является просто хранилищем [инструкций по эксплуатации](#), это живое сообщество людей. Они общаются на форуме, задают вопросы о способах и особенностях использования техники. На все вопросы очень быстро находят ответы от таких же посетителей сайта, экспертов или администраторов. Вопрос можно задать как на форуме, так и в специальной форме на странице, где описывается интересующая вас техника.