



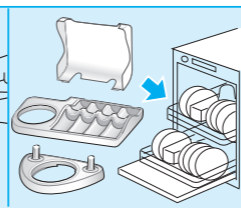
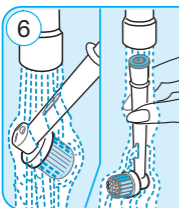
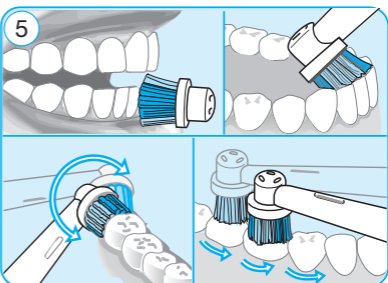
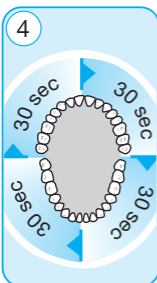
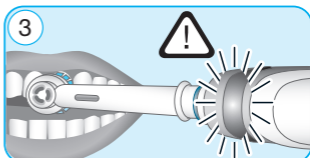
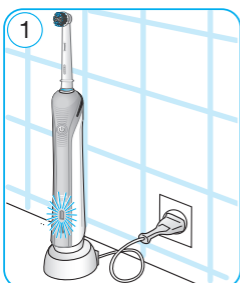
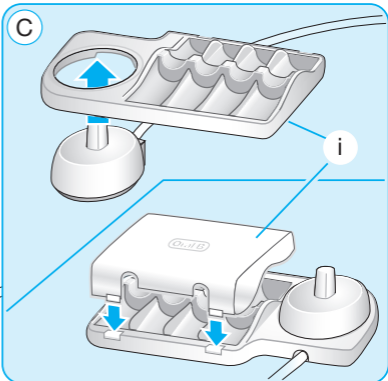
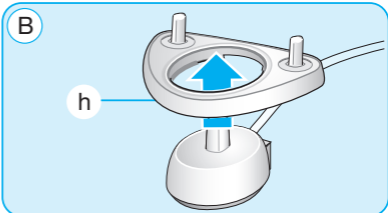
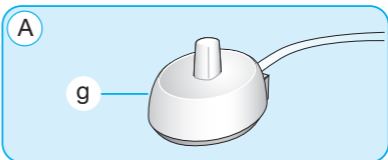
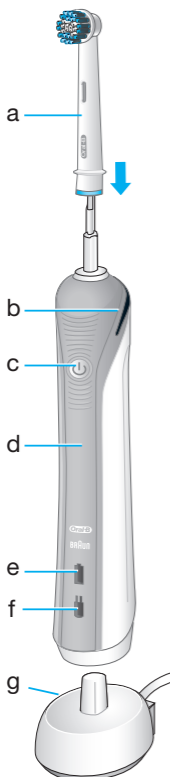
PROFESSIONAL
CARE®

powered by **BRAUN**

TRIZONE

1000
2000
3000





Mențiuni legate de mediu

Acest produs conține baterii reîncărcabile. Pentru protejarea mediului, vă rugăm să nu aruncați produsul cu gunoiul menajer la sfârșitul duratei sale de viață.



Le puteți aduce la un centru de service Oral-B Braun sau la un punct de reciclare sau colectare, în conformitate cu reglementările locale.

Garanție

Acordăm o garanție de 2 ani a produsului, începând de la data achiziționării. În timpul perioadei de garanție, vom îndepărta, gratuit, orice defect legat de materialele produsului sau de manoperă, fie prin repararea sau prin înlocuirea aparatului, în funcție de caz.

Această garanție se extinde în fiecare țară în care acest aparat este furnizat de Braun sau de un distribuitor desemnat al acestuia.

Această garanție nu acoperă: daune ca urmare a utilizării necorespunzătoare, uzura normală sau utilizarea, în special în ceea ce privește capetele de periaj, precum și defecte care au un efect neglijabil asupra valorii sau funcționării aparatului. Garanția devine nulă în cazul în care reparațiile sunt efectuate de către persoane neautorizate și în cazul în care nu sunt folosite piese originale Braun.

Pentru a beneficia de service în perioada de garanție, trimiteți aparatul împreună cu chitanța la un centru autorizat de service Oral-B Braun.

Pentru Marea Britanie doar: Această garanție nu afectează drepturile dumneavoastră în temeiul dreptului legal.

Garanție pentru înlocuirea capetelor de periaj

Garanția Oral-B va fi anulată în cazul în care se constată faptul că prejudiciul periutei electrice reîncărcabile este datorat utilizării unor capete de periaj, altele decât Oral-B.

Oral-B nu recomandă utilizarea unor capete de periaj, altele decât Oral-B.

- Oral-B nu are niciun control asupra calității unor capete de periaj, altele decât Oral-B. De aceea, nu putem garanta performanța de curățare a altor capete de periaj non-Oral-B, conform informării făcute la achiziționarea periutei electrice reîncărcabile.
- Oral-B nu poate asigura o potrivire bună cu capetele de periaj non-Oral-B.
- Oral-B nu poate prezice efectul pe termen lung al capetelor de periaj non-Oral-B asupra uzurii periutei.

Toate capetele de periaj Oral-B au logo-ul Oral-B și îndeplinesc standardele ridicate de calitate Oral-B. Oral-B nu vinde capete de periaj sau periute sub nicio altă marcă.

Русский

Благодарим Вас за то, что Вы выбрали электрическую зубную щетку Oral-B.

Пожалуйста, внимательно прочитайте инструкцию перед тем, как начать пользоваться этой щеткой.

ВАЖНО

- Периодически проверяйте шнур электропитания на наличие повреждений. В случае наличия повреждений, отнесите зарядное устройство в сервисный центр Oral-B Braun. Не используйте поврежденное или неработающее устройство. Это может привести к возгоранию, поражению электрическим током и иным повреждениям.
- Данный продукт не предназначен для детей до 3-х лет. Дети от 3 до 14 лет и лица с ограниченными физическими или умственными способностями или с недостаточным опытом могут использовать зубную щетку под контролем лиц, отвечающих за их общую безопасность, либо после инструктирования по вопросам использования и мерам безопасности.
- Дети не должны чистить и разбирать зубную щетку.
- Не игрушка!
- Используйте данное устройство только по назначению, как описано в данном руководстве. Не используйте запасные или дополнительные детали, не рекомендованные фирмой-изготовителем.

МЕРЫ ПРЕДОСТОРОЖНОСТИ

- Если зубную щетку уронили, насадка должна быть заменена перед следующим использованием, даже если нет видимых повреждений.
- Не погружайте зарядное устройство в воду или иную жидкость. Не рекомендуется размещать или хранить зарядное устройство в местах, откуда устройство может упасть в раковину или ванну. Не пытайтесь достать упавшее в воду зарядное устройство. Немедленно отключите его от электропитания.
- Не разбирайте данное устройство самостоятельно, за исключением случаев замены аккумулятора. При замене аккумулятора, действуйте осторожно, стараясь не замкнуть положительный (+) и отрицательные (-) контакты.
- Во время отключения устройства от электропитания, всегда держитесь за штекер, а не за сам шнур.

- Не дотрагивайтесь до штекера шнура электропитания влажными руками. Это может привести к поражению электрическим током.
- В случае если вы проходите стоматологическое лечение, проконсультируйтесь с вашим лечащим врачом-стоматологом перед началом использования данной зубной щетки.

Описание

- a Сменная насадка
- b Датчик давления
- c Кнопка включения/выключения
- d Рукоятка
- e Индикатор зарядки
- f Индикатор низкого уровня зарядки
- g Зарядное устройство
- h Держатель для насадки (в зависимости от модели)
- i Контейнер для насадки с защитной крышкой (в зависимости от модели)

Спецификация:

Спецификацию электропитания см. на дне зарядного устройства

Тип: 3757

Уровень шума: ≤65 дБ (А)

Подсоединение и зарядка

Ручка вашей зубной щетки водонепроницаема, электрически безопасна и создана специально для использования в ванной комнате.

- Включите основное (g) или сборное зарядное устройство (рис. В/С) в электрическую розетку и поставьте рукоятку (d) на зарядное устройство.
- Зеленый индикатор зарядки (e) мигает, пока ручка заряжается. Когда ручка будет полностью заряжена, зеленый индикатор заряда будет гореть непрерывно в течение 5 секунд и затем погаснет. После полной зарядки аккумулятора хватает примерно на 7 дней регулярной чистки зубов (два раза в день, по 2 минуты) до его полной разрядки (рис. 1).
- При низком уровне заряда аккумулятора загорится красный индикатор (e), он начнет мигать после выключения устройства.
- При ежедневном использовании щетки вы можете хранить рукоятку на зарядном устройстве, чтобы поддерживать полный уровень заряда щетки. Перезарядка аккумулятора невозможна. Однако в целях защиты окружающей среды, Oral-B рекомендует вам отключать зарядное устройство от электропитания до того момента, когда понадобится следующая подзарядка аккумулятора.
- Для того чтобы поддерживать максимальную емкость аккумуляторной батареи, не реже 1 раза в 6 месяцев отключайте зарядное устройство от сети и используйте щетку регулярно до ее полной разрядки.

Важно: Если индикатор заряда не загорелся сразу, продолжайте зарядку, индикатор снова начнет мигать через 10–15 минут.

Использование электрической зубной щетки

Техника чистки

Намочите головку зубной щетки и нанесите на нее зубную пасту. Чтобы избежать разбрызгивания, поднесите щетку к зубам, а затем включите ее (рис.2). Медленно перемещайте щетку от одного зуба к другому, задерживаясь на поверхности каждого зуба несколько секунд.

Если Вы используете насадку TriZone поместите головку зубной щетки и щетинки под небольшим углом к линии десен. Слегка надавите и чистите зубы выметающими движениями, так как Вы это делаете мануальной зубной щеткой.

При любой насадке начинайте чистить сначала снаружи, а затем внутри. На заключительном этапе почистите жевательные поверхности зубов.

Чистка каждого из 4-х квадрантов рта должна занимать равное количество времени. Вы можете также проконсультироваться с вашим стоматологом о том, какая техника чистки Вам больше подходит (рис.5).

В течение первых дней использования щетки десны могут кровоточить. Это должно прекратиться через 2 недели. Если кровоточивость сохраняется более двух недель, обратитесь к стоматологу. Если у Вас чувствительные зубы и десна, рекомендуется использовать режим «Чувствительный» (в зависимости от модели).

Режимы чистки (в зависимости от модели)

- «Ежедневная Чистка» – подходит для ежедневной чистки
- «Чувствительный» – аккуратная, но тщательная чистка для чувствительных зон
- «Отбеливание» – исключительное качество полировки и отбеливания для ежедневного или приуроченного к определенным случаям использования.

Как переключить режим:

- Нажмите кнопку включения/выключения (c), и Ваша щетка автоматически включит режим «Ежедневная чистка».
- Для переключения в режимы «Чувствительный» и «Отбеливание», последовательно нажмите кнопку включения/выключения несколько раз подряд.
- Чтобы отключить режим «Отбеливание», нажмите кнопку включения/выключения еще раз.
- Чтобы выключить щетку из режима «Ежедневная чистка» или «Чувствительный», нажмите кнопку включения/выключения и удерживайте до тех пор, пока она не остановит работу.

Датчик давления

Для защиты Ваших зубов и десен от чрезмерной нагрузки, Ваша щетка имеет датчик давления. Если Вы слишком сильно нажимаете на щетку, датчик давления загорается красным (b), напоминая Вам, что нужно уменьшить давление (рис.3). Вы почувствуете и услышите это. Периодически необходимо проверять функционирование датчика давления, слегка нажимая на головку щетки во время использования.

Профессиональный таймер

Короткий прерывающийся звук через каждые 30 секунд напоминает вам о необходимости равномерной чистки каждого квадранта полости рта (рис.4). Более долгий прерывающийся звук извещает вас о том, что с начала времени чистки прошло 2 минуты (оптимальное время чистки, рекомендуемое стоматологами). Пройденное время чистки фиксируется встроенным таймером даже при кратковременном отключении щетки (не более 30 секунд) во время чистки. При паузе во время чистки свыше 30 секунд, таймер обнуляется.

Сменные насадки

Oral-B предлагает Вам разнообразный выбор сменных насадок и аксессуаров для электрических зубных щеток Oral-B.



Насадка Oral-B Precision Clean – благодаря своей чашеобразной форме охватывает и чистит каждый зуб со всех сторон, в то же время, обеспечивая эффективное удаление налета между зубами.



Насадка Oral-B Sensitive – состоит из мягких щетинок, которые бережно чистят Ваши зубы и десна.



Насадка Oral-B TriZone – Эффект тройной чистки для безупречного удаления налета даже между зубами.

У всех насадок есть голубые щетинки INDICATOR® для того, чтобы помочь вам узнать о времени, когда вам необходимо заменить насадку. При ежедневной тщательной чистке зубов дважды в день по 2 минуты, голубые щетинки постепенно обесцветятся в течение 3 месяцев, таким образом информируя вас о необходимости замены насадки. Если щетинки изнашиваются до того, как потеряют цвет, значит, Вы слишком сильно давите на щетку при чистке (рис. 1).

Мы не рекомендуем использовать насадки Oral-B FlossAction или Oral-B 3D White, если у вас есть брекеты. Вы можете использовать насадку Oral-B Ortho, специально разработанную для чистки вокруг ортодонтических конструкций.

Рекомендации по чистке изделия

После использования головку щетки следует промыть под струей воды при включенной рукоятке в течение нескольких секунд. Выключите щетку и снимите насадку. Промойте все части отдельной под струей воды, затем вытрите их насухо перед тем, как вы снова соберете щетку. Отсоедините зарядное устройство от щетки перед чисткой. Рукоятку щетки можно мыть в посудомоечной машине. Ни в коем случае не помещайте зарядное устройство в посудомоечную машину или в воду. Держатель для насадок следует периодически вытирать влажной тканью (рис. 6).

В изделие могут быть внесены изменения без уведомления.

Защита окружающей среды

Данный продукт содержит аккумулятор. В интересах защиты окружающей среды, не выбрасывайте его вместе с домашним мусором после окончания службы. Утилизация может быть произведена в сервисный центр Oral-B Braun или в соответствующем пункте утилизации в вашей стране.



Гарантия

На данное изделие распространяется гарантия в течение 2 лет с момента покупки.

В течение гарантийного периода мы бесплатно устраним путем ремонта, замены деталей или замены всего изделия любые заводские дефекты, вызванные недостаточным качеством материала или сборки.

В случае невозможности ремонта в гарантийный период, изделие может быть заменено на новое или аналогичное в соответствии с Законом о защите прав потребителей. Гарантия обретает силу только, если дата покупки подтверждается печатью и подписью дилера (магазина) на последней странице оригинальной инструкции по эксплуатации Braun, которая является гарантийным талоном. Данные гарантийные обязательства действуют во всех странах, где изделие распространяется самой компанией Braun или ее компанией-дистрибьютором, и где никакие ограничения по импорту или другие правовые положения не препятствуют предоставлению гарантийного обслуживания. Осуществление гарантийного обслуживания не влияет на дату истечения срока гарантии. Гарантия на замененные части истекает в момент истечения гарантии на данное изделие.

Данная гарантия не распространяется на случаи повреждения или поломки изделия в результате неправильного использования (см. список ниже), естественного износа, особенно в отношении насадок для рукоятки щетки, а также дефектов изделия не имеющих эффекта для функционирования данного устройства. Гарантия не является действительной в случае ремонта изделия не авторизованными сервисными службами и в случае неиспользования оригинальных запасных частей Braun.

Для осуществления гарантийного обслуживания, передайте данное изделие в авторизованный сервисный центр Oral-B Braun вместе с чеком, подтверждающим покупку изделия,

Все другие требования, включая требования возмещения убытков, исключаются, если наша ответственность не установлена в законном порядке.

Рекламации, связанные с коммерческим контрактом с продавцом, не попадают под эту гарантию.

В соответствии с законом РФ № 2300-1 от 7.02.1992 г. «О защите прав потребителей» и принятым дополнением к закону РФ от 9.01.1996 г. «О внесении изменений и дополнений в закон «О защите прав потребителей» и «Кодекс РСФСР об административных нарушениях», фирма Oral-B Braun устанавливает срок службы на свои изделия равный двум годам с момента производства, если дату продажи установить невозможно.

Дата производства указана на щетке в формате: первая цифра = последняя цифра года, последние две цифры = неделя производства.

Изделия Oral-B Braun изготовлены в соответствии с высокими требованиями европейского качества. При бережном использовании и при соблюдении правил по эксплуатации, приобретенное Вами изделие Oral-B Braun может иметь значительно больший срок службы, чем срок, установленный в соответствии с Российским законом.

Случаи, на которые гарантия не распространяется:

- дефекты, вызванные форс-мажорными обстоятельствами;
- использование в профессиональных целях;
- нарушение требований инструкции по эксплуатации;
- неправильная установка напряжения питающей сети (если это требуется);
- внесение технических изменений;
- механические повреждения;

- пошкодження по вині тварин, гризунів і комах (в тому числі випадки знаходження гризунів і комах всередині пристроїв);
- для пристроїв, що працюють від батарейок, – робота з непридатними або виснаженими батарейками, будь-які пошкодження, викликані виснаженими або течущими батарейками (рекомендуємо використовувати тільки захищені від протікання батарейки).

Увага! Оригінальний Гарантійний Талон підлягає вилученню при зверненні в сервісний центр для гарантійного ремонту. Після проведення ремонту Гарантійним Талоном буде являтися заповнений оригінал Листа виконання ремонту зі штампом сервісного центру і підписаний споживачем при отриманні пристрою з ремонту. Потребуйте вказати дату повернення з ремонту, термін гарантії продовжується на час знаходження пристрою в сервісному центрі.

В разі виникнення складностей з виконанням гарантійного або післягарантійного обслуговування просимо повідомити про це в Інформаційну Службу Сервісу Oral-B Braun по телефону 8-800-200-20-20

Ця гарантія не впливає на Ваші права, установлені законом.



Гарантія на сменные насадки:

Гарантія Oral-B буде недействительною, якщо пошкодження електричної щітки Oral-B пов'язано з використанням сменных насадок і / або аксесуарів, не вироблених Oral-B.

Oral-B не рекомендує використання таких сменных насадок і / або аксесуарів.

- Oral-B не може контролювати якість сменных насадок і / або аксесуарів, не вироблених Oral-B. Таким чином, ми не можемо гарантувати ефективність чистки зубів з використанням таких сменных насадок і / або аксесуарів, про що споживач був інформований на момент покупки електричної щітки Oral-B.
- Oral-B не може забезпечити той факт, що сменные насадки і / або аксесуари, не вироблені Oral-B, підійдуть до електричної щітки Oral-B.
- Oral-B не може передбачити довготривалі наслідки заміни насадок і / або аксесуарів на ручку або головці щітки на насадки і / або аксесуари, не вироблені Oral-B.

Всі сменные насадки і / або аксесуари, що використовуються на щітці Oral-B, повинні мати логотип Oral-B і відповідати високим стандартам якості Oral-B. Oral-B не продає сменные насадки і / або аксесуари під будь-яким іншим ім'ям або брендом, крім Oral-B.

Українська

Дякуємо Вам за те, що Ви обрали електричну зубну щітку Oral-B.

Будь ласка, уважно прочитайте інструкцію перед тим, як почати користуватися цією щіткою.

ВАЖЛИВО

- Періодично перевіряйте шнур електроживлення на наявність пошкоджень. У випадку виявлення пошкоджень, віднесіть зарядний пристрій в сервісний центр Oral-B Braun. Не використовуйте пошкоджений або непридатний пристрій. Це може призвести до загорання, ураження електричним струмом або інших пошкоджень.
- Цей продукт не призначений для дітей до 3-х років. Діти від 3 до 14 років та особи з обмеженими фізичними або розумовими здібностями чи без належного досвіду можуть використовувати зубну щітку під контролем осіб, відповідальних за їх загальну безпеку, або після інструктування з питань використання і заходів безпеки.
- Діти не повинні чистити та розбирати зубну щітку.
- Не іграшка!
- Використовуйте даний пристрій тільки за призначенням, як описано в даному

керівництві. Не використовуйте запасні або додаткові деталі, які не рекомендовані компанією-виробником.

ЗАПОБІЖНІ ЗАХОДИ

- Якщо зубну щітку впустили, насадка повинна бути замінена перед наступним використанням, навіть якщо немає видимих пошкоджень.
- Не занурюйте зарядний пристрій у воду або іншу рідину. Не рекомендується розміщувати або зберігати зарядний пристрій в місцях, звідки пристрій може впасти в раковину або ванну. Не намагайтеся дістати зарядний пристрій, що впав у воду. негайно відключіть його від електромережі.
- Не розбирайте даний пристрій самостійно, за винятком випадків заміни акумулятора. При заміні акумулятора дійте обережно, намагаючись не замкнути позитивний (+) і негативний (-) контакти.
- Під час відключення пристрою від електромережі, завжди тримайтеся за штекер, а не за сам шнур. Не торкайтеся штекера шнура електроживлення вологими руками. Це може призвести до ураження електричним струмом.
- Якщо ви проходите стоматологічне лікування, проконсультуйтеся з Вашим лікарем-стоматологом перед початком використання даної зубної щітки.

Опис та комплектність

- a Змінна насадка
- b Датчик тиску
- c Кнопка вмикання/вимикання
- d Рукоятка
- e Індикатор зарядки
- f Індикатор низького рівня зарядки
- g Зарядний пристрій
- h Тримач для насадки (залежно від моделі)
- i Контейнер для насадки із захисною кришкою (залежно від моделі)

Специфікація:

Специфікацію електроживлення див. на дні зарядного пристрою

Тип: 3757

Рівень шуму: ≤65 дБ (А)

Приєднання і зарядка

Ручка Вашої зубної щітки водонепроникна, електрично безпечна і створена спеціально для використання у ванній кімнаті.

- Увімкніть основний (g) або збірний зарядний пристрій (мал. В/С) в електричну розетку і поставте рукоятку (d) на зарядний пристрій.
- Зелений індикатор зарядки (e) блимає, поки ручка заряджається. Коли ручка буде повністю заряджена, зелений індикатор заряду буде світитися безперервно протягом 5 секунд і потім згасне. Повної зарядки акумулятора вистачає приблизно на 7 днів чищення (два рази в день, по 2 хвилини) до його повної розрядки (мал. 1).
- При низькому рівні заряду акумулятора засвітиться червоний індикатор (e), він почне блимати після вимикання обладнання.
- При щоденному використанні щітки Ви можете зберігати рукоятку на зарядному пристрої, щоб підтримувати повний рівень заряду щітки. Перезарядження акумулятора неможливо. Однак з метою захисту навколишнього середовища, Oral-B рекомендує Вам відключати зарядний пристрій від електроживлення до того моменту, коли знадобиться наступна підзарядка акумулятора.
- Для того щоб підтримувати максимальну ємність акумуляторної батареї, не рідше 1 раз в 6 місяців відключайте зарядний пристрій від мережі і використовуйте щітку регулярно до її повної розрядки.

Важливо: Якщо індикатор заряду не засвітився відразу, продовжуйте зарядку, індикатор знову почне блимати через 10–15 хвилин

Використання електричної зубної щітки

Техніка чищення

Намочіть голівку зубної щітки і нанесіть на неї зубну пасту. Щоб уникнути розбризкування, піднесіть щітку до зубів, а потім увімкніть її (мал. 2). Повільно переміщайте щітку від одного зуба до іншого, затримуючись на поверхні кожного зуба кілька секунд.

Якщо Ви використовуєте насадку TriZone помістіть голівку зубної щітки і щетинки під невеликим кутом до лінії ясен.

Злегка натисніть і чистіть зуби вимітаючими рухами, так як Ви це робите мануальною зубною щіткою.

При будь-якій насадці починайте чистити спочатку зовні, а потім усередині. На заключному етапі почистіть жувальні поверхні зубів. Чищення кожного з 4 квадрантів ротової порожнини має займати однакову кількість часу.

Ви можете також проконсультуватися з вашим стоматологом про те, яка техніка чищення Вам більше підходить (мал. 5).

В перші кілька днів використання зубної щітки ясна можуть кровоточити. Це повинно припинитися через 2 тижні. Якщо кровоточивість ясен не припиняється протягом 2 тижнів, зверніться до стоматолога. Якщо у Вас чутливі зуби і ясна, рекомендується використовувати режим «Чутливий» (в залежності від моделі).

Режими чищення (залежно від моделі)

- «Щоденна Чистка» – підходить для щоденного чищення
- «Чутливий» – акуратне, але ретельне чищення для чутливих зон
- «Відбілювання» – виняткова якість поліровки та відбілювання для щоденного або нерегулярного використання.

Як перемкнути режим:

- Натискайте кнопку вмикання/вимикання (c), і щітка автоматично вклучить режим «Щоденне чищення».
- Для перемикання в режими «Чутливий» і «Відбілювання», натискайте кнопку вмикання/вимикання кілька разів підряд.
- Щоб відключити режим «Відбілювання», натисніть кнопку вмикання/вимикання я ще раз.
- Щоб вимкнути щітку з режиму «Щоденне чищення» або «Чутливий», натисніть кнопку вмикання/вимикання і утримуйте до тих пір, поки вона не зупинить роботу.

Датчик тиску

Для захисту Ваших зубів і ясен від надмірного навантаження, Ваша щітка має датчик тиску. Якщо Ви дуже сильно натискаєте на щітку, датчик тиску засвічується червоним (b), нагадуючи Вам, що потрібно зменшити тиск. (мал.3). Ви відчуєте і почувете це. Періодично необхідно перевіряти функціонування датчика тиску, злегка натискаючи на голівку щітки під час використання.

Професійний таймер

Короткий переривчастий звук через кожні 30 секунд нагадує Вам про необхідність рівномірного чищення кожного квадранта порожнини роту (мал.4).

Більш довгий переривчастий звук сповіщає Вас про те, що з початку часу чищення пройшло 2 хвилини (оптимальний час чищення, рекомендований стоматологами). Пройдений час чищення фіксується вбудованим таймером навіть при короткочасному вимиканні щітки (не більше 30 секунд) під час чищення. При паузі під час чищення понад 30 секунди, таймер обнуляється.

Змінні насадки

Oral-B пропонує Вам різноманітний вибір змінних насадок і аксесуарів для електричних зубних щіток Oral-B.



Насадка Oral-B Precision Clean – завдяки своїй чашоподібній формі охоплює і чистить кожний зуб з усіх боків, у той же час, забезпечуючи ефективне видалення нальоту між зубами.



Насадка Oral-B Sensitive – складається з м'яких щетинок, які дбайливо чистять Ваші зуби і ясна.



Насадка Oral-B TriZone – Ефект потрійного чищення для бездоганного видалення нальоту навіть між зубами.

У всіх насадок є блакитні щетинки INDICATOR® для того, щоб допомогти Вам довідатися про час, коли вам необхідно замінити насадку. При щоденному ретельному чищенні зубів двічі на день по 2 хвилини, блакитні щетинки поступово знебарвляються протягом 3 місяців, у такий спосіб інформуючи вас про необхідність заміни насадки. Якщо щетинки зношуються до того, як втратять колір, це означає, що Ви занадто сильно тиснете на щітку при чищенні (мал. 1).

Ми не рекомендуємо використовувати насадки Oral-B FlossAction або Oral-B 3D White, якщо ви носите брекети. Ви можете використовувати насадку Oral-B Ortho, спеціально розроблену для чищення навколо ортодонтичних конструкцій.

Рекомендації із чищення виробу

Після використання голівку щітки слід промити під струменем води при увімкненій рукоятці протягом декількох секунд. Вимкніть щітку і зніміть насадку. Промийте всі частини окремо під струменем води, потім витріть їх насухо перед тим, як Ви знову зберете щітку. Від'єднайте зарядний пристрій від щітки перед чищенням. Рукоятку щітки можна мити в посудомийній машині. У жодному разі не поміщайте зарядний пристрій у посудомийну машину або у воду. Тримач для насадок слід періодично витирати вологою тканиною (мал.6).

Виробник залишає за собою право вносити зміни без попереднього повідомлення.

Захист довкілля

Цей продукт містить акумулятор. На користь захисту довкілля, не викидайте його разом з домашнім сміттям після закінчення служби. Утилізація може бути здійснена у сервісному центрі ORAL-B Braun або відповідно до вимог країни.



Гарантійні зобов'язання виробника

Для всіх виробів ми даємо гарантію на два роки, починаючи з моменту придбання виробу або з дати його виробництва, у разі відсутності або неналежного оформлення гарантійного талону на виріб.

Протягом гарантійного періоду ми безкоштовно усуваємо шляхом ремонту, заміни деталей або заміни всього виробу будь-які заводські дефекти, викликані недостатньою якістю матеріалів або складання.

У випадку неможливості ремонту в гарантійний період виріб може бути замінений на новий або аналогічний відповідно до Закону України «Про захист прав споживачів».

Гарантія набуває сили лише, якщо дата купівлі підтверджується печаткою та підписом дилера (магазину) на гарантійному талоні або на останній сторінці оригінальної інструкції з експлуатації Braun, яка також може бути гарантійним талоном.

Ця гарантія дійсна у будь-якій країні, в яку цей виріб поставляється представником компанії виробника або призначеним дистриб'ютором, та де жодні обмеження з імпорту або інші правові положення не перешкоджають наданню гарантійного обслуговування.

Гарантія на замінені частини закінчується в момент закінчення гарантії на даний виріб.

Гарантія не стосується таких випадків: ушкодження, викликані неправильним використанням, нормальне зношення деталей (напр., сіточки для гоління або ріжучого блока), дефекти, що мають незначний вплив на якість роботи пристрою. Ця гарантія втрачає силу, якщо ремонт здійснюється не вповноваженою для цього особою та, якщо використовуються не оригінальні запасні частини виробника.

Строк служби продукції Braun дорівнює гарантійному періоду у два роки з моменту придбання або з моменту виготовлення, якщо дату продажу неможливо встановити.

У випадку пред'явлення реклаमाції за умовами даної гарантії, передайте виріб у повному комплекті згідно опису в оригінальній інструкції з експлуатації разом з гарантійним талоном у будь-який сервісний центр, який офіційно вповноважений представником компанії виробника.

Всі інші вимоги, разом з вимогами відшкодування збитків, не дійсні, якщо наша відповідальність не встановлена законним чином.

Випадки, на які не розповсюджується гарантія:

- дефекти, викликані форс-мажорними обставинами;
- використання з професійною метою або з метою отримання прибутку;

- порушення вимог інструкції з експлуатації;
- невірне встановлення напруги мережі живлення (якщо це вимагається);
- здійснення технічних змін;
- механічні пошкодження;
- для приладів, що працюють на батарейках – робота з невідповідними або спрацьованими батарейками, будь-які пошкодження, викликані спрацьованими або підтікаючими батарейками;
- пошкодження з вини тварин, гризунів та комах (в тому числі у випадках знаходження гризунів та комах усередині приборів)
- для бритв – зім'ята або порвана сітка.

Увага! Гарантійний талон підлягає вилученню в разі звернення до сервісного центру з проханням про виконання гарантійного ремонту. Після проведення ремонту гарантійним талоном буде вважатися заповнений оригінал листа виконаного ремонту зі штампом сервісного центру та підписаний споживачем про отримання виробу з ремонту. Гарантійний строк подовжується на термін, який даний виріб знаходився в сервісному центрі в ремонті.

В разі виникнення складнощів з виконанням гарантійного та післягарантійного обслуговування прохання звертатися до інформаційної служби сервісу представника компанії виробника в Україні.

Телефон гарячої лінії 0 800 505 000. Дзвінки по Україні зі стаціонарних телефонних номерів є безкоштовними. Дзвінки з мобільних телефонів оплачуються згідно тарифів відповідного оператора.

Також можна отримати додаткову інформацію на сервісному порталі виробника в інтернеті www.service.braun.com

Обладнання відповідає Технічному регламенту обмеження використання деяких небезпечних речовин у електричному та електронному обладнанні.



001

Гарантія на змінні насадки і аксесуари

Гарантія Oral-B буде недійсна, якщо пошкодження електричної щітки Oral-B пов'язане з використанням змінних насадок і / або аксесуарів, не вироблених Oral-B.

Oral-B не рекомендує використання таких змінних насадок і / або аксесуарів:

- Oral-B не може контролювати якість змінних насадок і / або аксесуарів, не вироблених Oral-B. Таким чином, ми не можемо гарантувати ефективність чищення зубів з використанням таких змінних насадок і / або аксесуарів, про що споживач був проінформований під час покупки електричної щітки Oral-B.
- Oral-B не може забезпечити той факт, що змінні насадки і / або аксесуари, не вироблені Oral-B, підійдуть до електричної щітки Oral-B.
- Oral-B не може передбачити довгострокові наслідки заміни насадок і / або аксесуарів на ручці або голівці щітки на насадки і / або аксесуари, не вироблені Oral-B.

Всі змінні насадки і / або аксесуари, що використовуються на щітці Oral-B, повинні мати логотип Oral-B і відповідати високим стандартам якості Oral-B. Oral-B не продає змінні насадки і / або аксесуари під будь-яким іншим ім'ям або брендом, окрім Oral-B.