

## РУКОВОДСТВО ПОЛЬЗОВАТЕЛЯ

Перед началом эксплуатации пылесоса  
внимательно прочитайте настоящие  
инструкции. Сохраните эти инструкции!

Подлежит использованию по  
назначению  
в нормальных условиях  
Срок службы: 7 лет

Сделано в Корее  
Юридический адрес  
изготовителя : Самсунг  
Электроникс Ко, Лтд,  
Самсунг Меян Билдинг, 250-2  
Га Тепанг-Ро, Чунгу, Сеул,  
Корея

Модель : SC6752, SC6760, SC6762, SC6780, SC6782

Сертификат № : РОСС KR.AE95.B11849

Срок действия с 16.05.2008 до 15.05.2011

Орган по сертификации : РОСС RU.0001.11AE95



Завод: Самсунг Кванчжу Электроникс Ко., Лтд,  
271, Осеон-Донг, Квансан-Гу, Кванчжу-сити,  
Республика Корея

Импортер в России: ООО "Самсунг Электроникс Рус Компани",  
125009, г. Москва, Большой Гнездниковский переулок, дом 1, строение 2

# Пылесос

## руководство пользователя

\* Прежде чем использовать устройство, внимательно прочтите данные инструкции.

\* Устройство можно использовать только внутри помещения.

Russian



imagine the possibilities

Благодарим вас за покупку продукции Samsung.  
Чтобы получить обслуживание в более полном  
объеме, зарегистрируйтесь в клубе Samsung на сайте  
[www.samsung.com/register](http://www.samsung.com/register)



SAMSUNG

# меры предосторожности




## МЕРЫ ПРЕДОСТОРОЖНОСТИ

-  **ПРЕДУПРЕЖДЕНИЕ** • Прежде чем использовать устройство, внимательно прочтите данное руководство и сохраните его, чтобы использовать в качестве справочника.
-  **ПРЕДУПРЕЖДЕНИЕ** • Поскольку данные инструкции по эксплуатации охватывают устройства разных моделей, технические характеристики приобретенного пылесоса могут немного отличаться от характеристик, описанных в руководстве.

## ПРЕДОСТЕРЕГАЮЩИЕ/ПРЕДУПРЕЖДАЮЩИЕ СИМВОЛЫ, ИСПОЛЬЗУЕМЫЕ В РУКОВОДСТВЕ

 <b>ПРЕДУПРЕЖДЕНИЕ</b>	Указывает на риск получения смертельной или серьезной травмы.
 <b>ВНИМАНИЕ</b>	Указывает на риск получения травмы или повреждения устройства.

## ДРУГИЕ СИМВОЛЫ, ИСПОЛЬЗУЕМЫЕ В РУКОВОДСТВЕ

	Указывает на действие, которое НЕ СЛЕДУЕТ совершать.
	Указывает на действие, обязательное для выполнения.
	Указывает на то, что требуется отсоединить вилку кабеля питания от сетевой розетки.

# меры предосторожности

---

## ВАЖНЫЕ МЕРЫ БЕЗОПАСНОСТИ

---

1. Внимательно прочтите все инструкции. Прежде чем включать устройство, убедитесь, что напряжение в источнике электропитания совпадает с напряжением, указанным в табличке технических данных на днище пылесоса.
2. **ПРЕДУПРЕЖДЕНИЕ.** Не используйте пылесос, если ковер или пол влажный.  
Не используйте пылесос для сбора воды.
3. Если любое устройство используется ребенком, или дети находятся вблизи, не оставляйте детей без присмотра. Не позволяйте детям играть с пылесосом. Не допускайте, чтобы пылесос оставался включенным сам по себе. Пылесос должен использоваться только по прямому назначению, описанному в данных инструкциях.
4. Не используйте пылесос без контейнера для пыли. Для наиболее эффективной работы устройства старайтесь освобождать контейнер для пыли до того, как он будет полностью заполнен.
5. Прежде чем вставить вилку в сетевую розетку, переведите переключатель в положение Stop (или Min).
6. Не используйте пылесос для сбора просыпавшихся спичек, горящего пепла или окурков. Не храните пылесос вблизи кухонной плиты или других источников тепла. Горячий воздух может привести к деформации или обесцвечиванию пластиковых деталей устройства.
7. Не собирайте с помощью пылесоса твердые и острые предметы, поскольку они могут повредить детали устройства. Не наступайте на шланг. Не ставьте на шланг никакие тяжелые предметы. Не закрывайте всасывающее или выпускное отверстие.
8. Прежде чем вынимать вилку из сетевой розетки, выключайте пылесос с помощью переключателя на корпусе устройства. Перед заменой контейнера для пыли обязательно отключайте устройство от сети. Во избежание повреждений вынимайте вилку из розетки, держа рукой за саму вилку, а не за кабель.
9. Данное устройство не предназначено для использования людьми (включая детей) с ограниченными физическими, сенсорными или умственными способностями или лицами, не имеющими достаточного опыта или знаний, если их действия не контролируются или если они не проинструктированы относительно использования устройства лицом, отвечающим за их безопасность.  
Следите, чтобы дети не играли с устройством.
10. Перед чисткой или обслуживанием устройства следует обязательно вынимать вилку из сетевой розетки.
11. Использование удлинителя не рекомендуется.
12. В случае нарушения работы пылесоса отключите его от источника питания и обратитесь к уполномоченному сотруднику сервисной службы.
13. Чтобы избежать возникновения опасных ситуаций, при повреждении кабеля питания его замена должна производиться изготовителем, сотрудником сервисной службы или другим квалифицированным специалистом.
14. Не перемещайте пылесос, держа его за шланг. Используйте для этой цели рукоятку на корпусе пылесоса.

# содержание

---

**СБОРКА ПЫЛЕСОСА** 05 Сборка пылесоса

05

**ИСПОЛЬЗОВАНИЕ ПЫЛЕСОСА** 06 Кабель питания  
07 Регулятор мощности

06

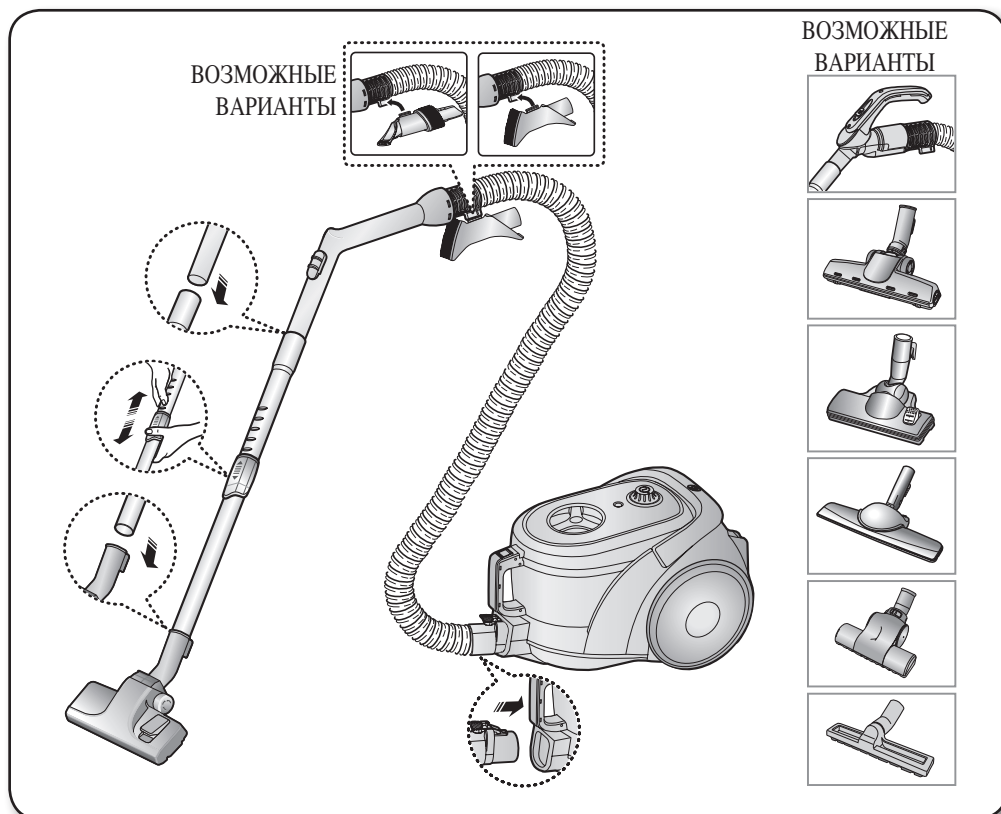
**ИСПОЛЬЗОВАНИЕ И УХОД ЗА  
НАСАДКАМИ И ФИЛЬТРОМ** 08 Использование вспомогательных насадок  
09 Использование и уход за насадками для пола  
11 Опорожнение контейнера для пыли  
12 Чистка пылесборника  
14 Чистка фильтра защиты двигателя  
14 Чистка выпускного фильтра

08

**СТРАНЕНИЕ НЕИСПРАВНОСТЕЙ**

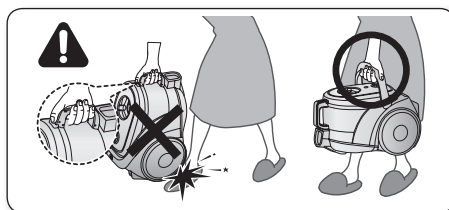
16

# сборка пылесоса

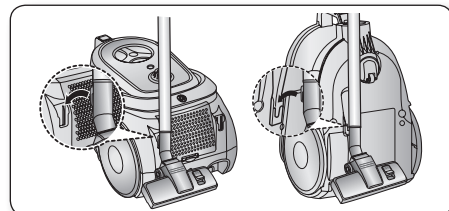


► Наборы компонентов разных моделей могут отличаться друг от друга.

- ★ • При переноске устройства старайтесь не нажать кнопку на рукоятке контейнера для пыли.

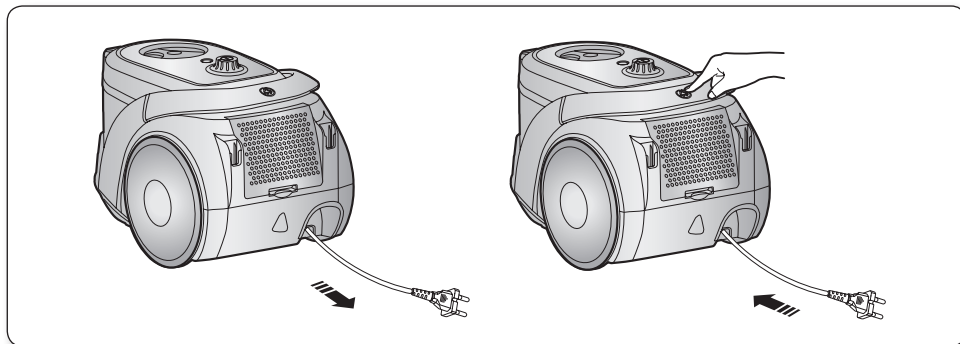


- ★ • При помещении пылесоса на хранение насадку для пола следует зафиксировать.



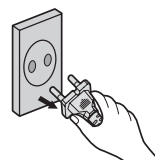
# ИСПОЛЬЗОВАНИЕ ПЫЛЕСОСА

## КАБЕЛЬ ПИТАНИЯ



ВНИМАНИЕ

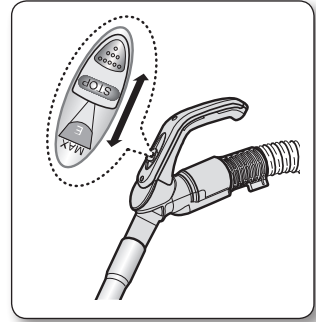
- При извлечении вилки из сетевой розетки держитесь рукой за вилку, а не за кабель.



## РЕГУЛЯТОР МОЩНОСТИ

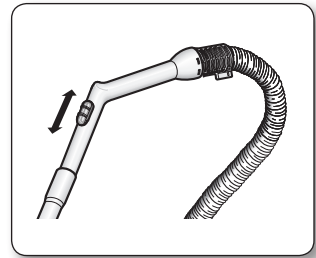
### ТОЛЬКО ПОЛЗУНКОВЫЙ РЕГУЛЯТОР (дополнительно)

- РЕГУЛЯТОР ПЕРЕМЕЩЕН В ПОЛОЖЕНИЕ STOP  
Происходит выключение пылесоса (режим ожидания)
- РЕГУЛЯТОР ПЕРЕМЕЩАЕТСЯ В СТОРОНУ ПОЛОЖЕНИЯ MAX  
Мощность всасывания пылесоса плавно увеличивается и достигает максимального значения.



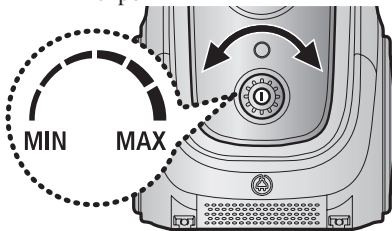
### РЕГУЛЯТОР НА КОРПУСЕ/РЕГУЛЯТОР-ВЫКЛЮЧАТЕЛЬ

Чтобы во время чистки портьер, небольших ковриков или других легких объектов из ткани уменьшить мощность всасывания, сдвиньте заслонку воздуховода, чтобы открылось отверстие.

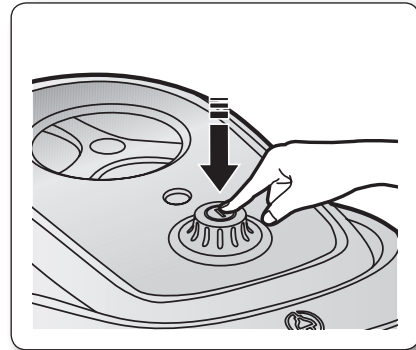


### РЕГУЛЯТОР НА КОРПУСЕ (только этот тип регулятора)

- MIN** = Для чистки поверхностей, требующих осторожного обращения, например тюли.
- MAX** = Для чистки пола и плотных ковров.



### РЕГУЛЯТОР-ВЫКЛЮЧАТЕЛЬ (только этот тип регулятора)

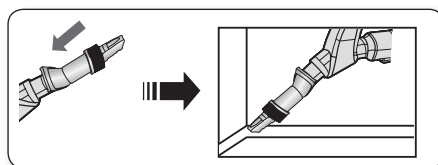
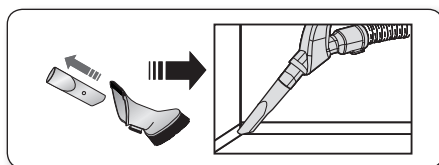


# ИСПОЛЬЗОВАНИЕ И УХОД ЗА НАСАДКАМИ И ФИЛЬТРОМ

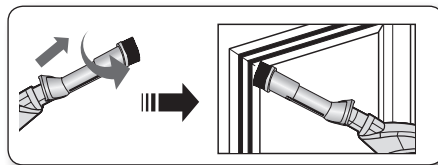
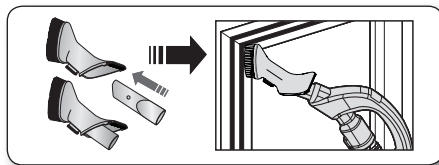
## ИСПОЛЬЗОВАНИЕ ВСПОМОГАТЕЛЬНЫХ НАСАДОК

### Вспомогательные насадки (дополнительно)

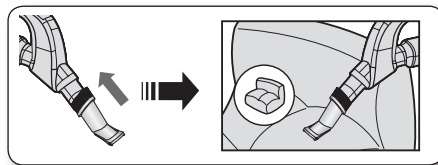
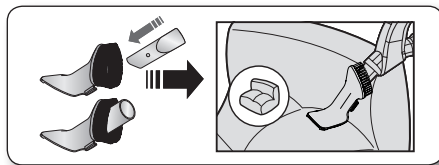
- Наденьте вспомогательную насадку на конец рукоятки шланга.



- Для чистки поверхностей, требующих осторожного обращения, выдвиньте и поверните насадку для пыли.

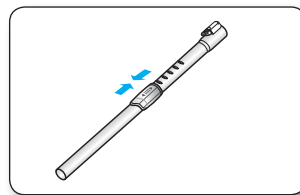


- Чтобы использовать щетку для обивки, наденьте вспомогательную насадку на конец рукоятки шланга противоположной стороной вперед.

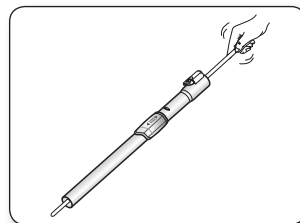


### Трубка

- Отрегулируйте длину телескопической трубки, перемещая вперед или назад кнопку регулировки длины, которая находится в центре телескопической трубки.



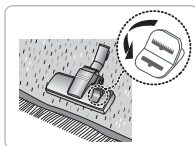
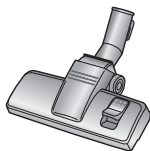
- Чтобы проверить, нет ли засорения, отделите телескопическую трубку и уменьшите длину. Это упростит удаление мусора, забившего трубку.



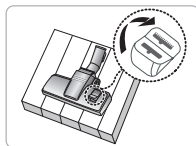


## ИСПОЛЬЗОВАНИЕ И УХОД ЗА НАСАДКАМИ ДЛЯ ПОЛА (Дополнительно)

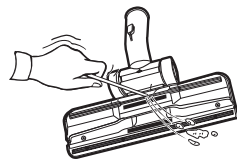
### < ДОПОЛНИТЕЛЬНО >



Чистка ковра



Чистка пола

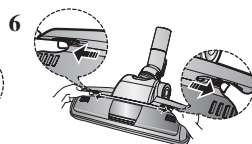
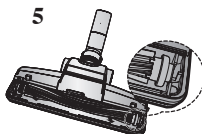
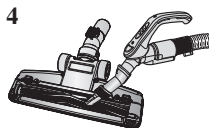
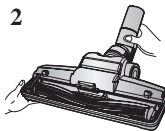
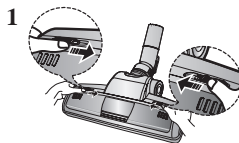


- Устанавливайте рычажок насадки в положение, соответствующее различным типам поверхности.
- При засорении входного отверстия насадки полностью удалите мусор.

### < ДОПОЛНИТЕЛЬНО >



Для более эффективной очистки ковров от шерсти животных и волос

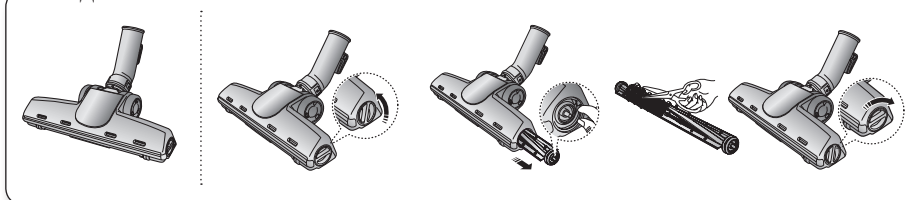


Если во время чистки в пылесос часто попадают волосы или шерсть животных, они наматываются на барабан и нарушают его вращение. В этом случае необходимо осторожно очистить барабан.

1. Нажмите кнопку, с помощью которой отделяется крышка прозрачного экрана.
2. Извлеките стержневую щетку из прозрачного экрана.
3. Помогая себе ножницами, очистите стержневую щетку от намотанных на нее волос и грязи.
4. С помощью сухой ткани или щелевой насадки очистите отсек для щетки от пыли и грязи.
5. Вставьте стержневую щетку во вращающийся ремень и соберите насадку.
6. Установите на место крышку прозрачного экрана до щелчка.

# ИСПОЛЬЗОВАНИЕ И УХОД ЗА НАСАДКАМИ И ФИЛЬТРОМ

< ДОПОЛНИТЕЛЬНО >



- Для более легкой очистки снимите прозрачную крышку барабана.

< ДОПОЛНИТЕЛЬНО >



Для сбора шерсти животных и волос с обивки мебели и постельного белья.

Засоры в турбине мешают вращению щетки, поэтому в случае их появления примите соответствующие меры.

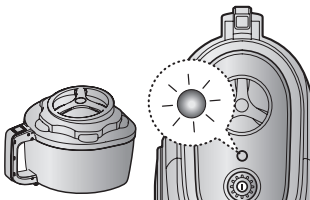
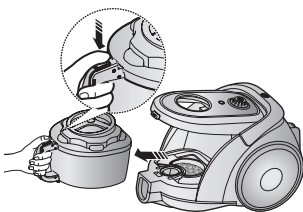
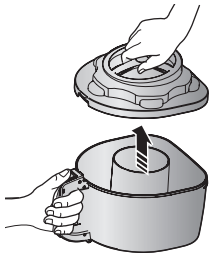
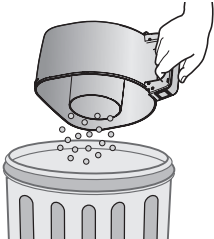
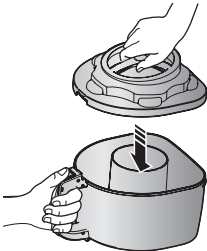
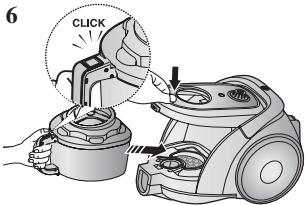
1. При засорении входного отверстия насадки полностью удалите мусор.
2. Установите кнопку блокировки в положение UNLOCK и удалите засор.
3. Чтобы собрать насадку, совместите крышку с передней частью корпуса насадки и установите ее на место. Закрыв крышку, установите кнопку блокировки в положение LOCK.



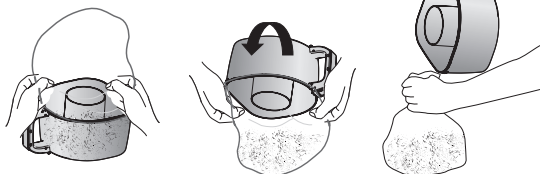
ПРЕДУПРЕЖДЕНИЕ

Используйте только для постельного белья. Во время очистки щетки от мусора соблюдайте осторожность.

## ОПОРОЖНЕНИЕ КОНТЕЙНЕРА ДЛЯ ПЫЛИ

<p><b>1</b></p>  <p>Как только отметка, показывающая уровень пыли, или индикатор уровня пыли покажет полное заполнение, контейнер для пыли необходимо опорожнить.</p>	<p><b>2</b></p>  <p>Извлеките контейнер для пыли, нажав на кнопку.</p>	<p><b>3</b></p>  <p>Снимите крышку контейнера для пыли.</p>
<p><b>4</b></p>  <p>Удалите мусор и пыль из контейнера.</p>	<p><b>5</b></p>  <p>Закройте крышку контейнера для пыли.</p>	<p><b>6</b></p>  <p>Прежде чем использовать пылесос, вставьте контейнер для пыли в корпус пылесоса и нажмите на крышку контейнера до щелчка.</p>

- Высыпьте содержимое контейнера в пластиковый пакет (рекомендуется для больных астмой и аллергиков)



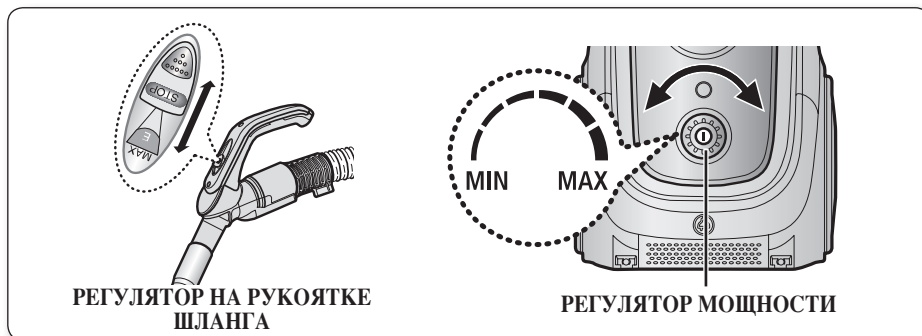
# ИСПОЛЬЗОВАНИЕ И УХОД ЗА НАСАДКАМИ И ФИЛЬТРОМ

## ЧИСТКА ПЫЛЕСБОРНИКА

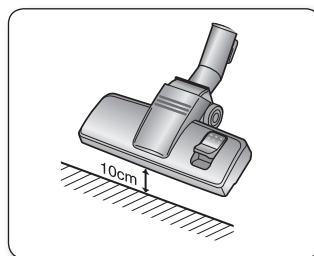
### КОГДА НЕОБХОДИМО ЧИСТИТЬ ПЫЛЕСБОРНИК

- Если в процессе чистки мощность всасывания заметно снизилась, проверьте состояние пылесборника, как указано ниже.

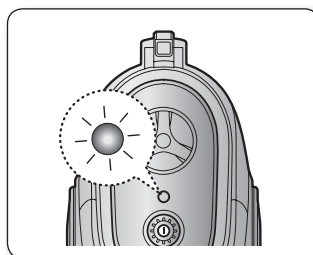
Включите пылесос на полную мощность, установив режим **MAX**.



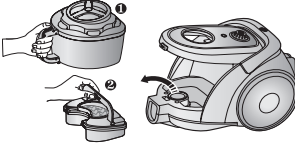
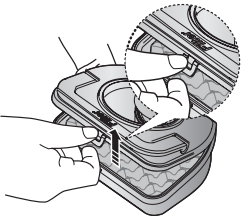
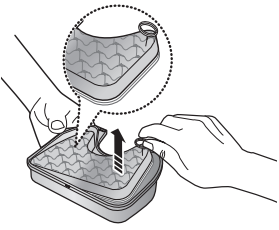
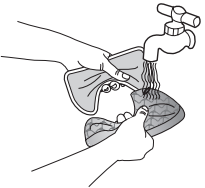
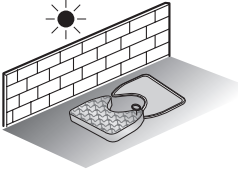
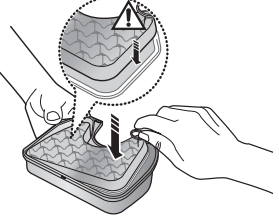
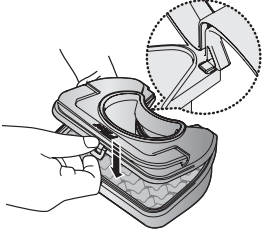
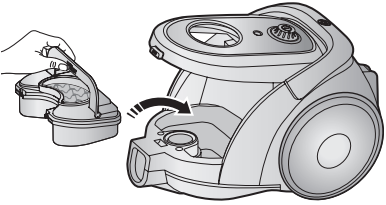





- Чистка фильтра требуется в том случае, когда всасывающий конец находится на расстоянии 10 см от плоской поверхности, и при этом индикатор фильтра горит красным.



- Когда загорается этот индикатор, требуется очистить пылесборник. Этапы чистки представлены на рисунках ниже.



## ЧИСТКА ПЫЛЕСБОРНИКА

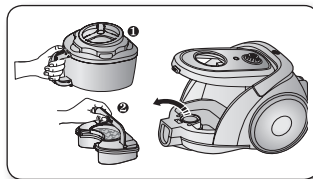
<p><b>1</b></p>  <p>Извлеките контейнер для пыли и пылесборник, как показано на рисунке.</p>	<p><b>2</b></p>  <p>Снимите фиксирующую рамку крышки пылесборника.</p>	<p><b>3</b></p>  <p>Извлеките губку и фильтр из пылесборника.</p>
<p><b>4</b></p>  <p>Промойте губку и фильтр пылесборника водой.</p>	<p><b>5</b></p>  <p>Просушите губку и фильтр в затененном месте в течение не менее 12 часов.</p>	<p><b>6</b></p>  <p>Поместите губку и фильтр в пылесборник.</p>
<p><b>7</b></p>  <p>Перед сборкой соответствующим образом совместите крышку пылесборника и сам пылесборник.</p>	<p><b>8</b></p>  <p>Поместите собранный пылесборник в корпус устройства.</p> <div style="display: flex; flex-wrap: wrap; gap: 10px;"> <div style="border: 1px solid black; padding: 2px;"></div> <div style="border: 1px solid black; padding: 2px;"></div> <div style="border: 1px solid black; padding: 2px;"></div> <div style="border: 1px solid black; padding: 2px;"></div> <div style="border: 1px solid black; padding: 2px;"></div> </div>	

- Прежде чем устанавливать фильтр в корпус пылесоса, убедитесь, что он полностью. Для просушки фильтра требуется не менее 12 часов.

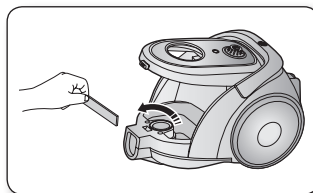
# ИСПОЛЬЗОВАНИЕ И УХОД ЗА НАСАДКАМИ И ФИЛЬТРОМ

## ЧИСТКА ФИЛЬТРА ЗАЩИТЫ ДВИГАТЕЛЯ

- Извлеките контейнер для пыли и пылесборник.

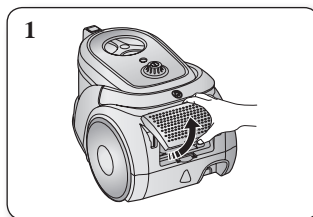


- Извлеките фильтр защиты двигателя из корпуса пылесоса. Тщательно отряхните его от пыли и вставьте обратно в устройство.

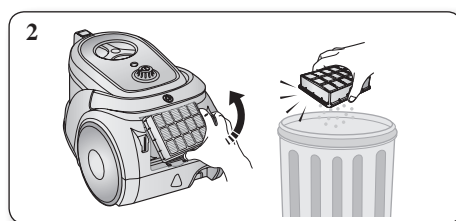


## ЧИСТКА ВЫПУСКНОГО ФИЛЬТРА

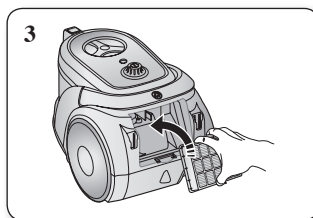
1. Нажмите на фиксирующую рамку в задней части корпуса, чтобы извлечь ее.



2. Извлеките фильтр HEPA, нажав на язычок. Очистите фильтр HEPA.



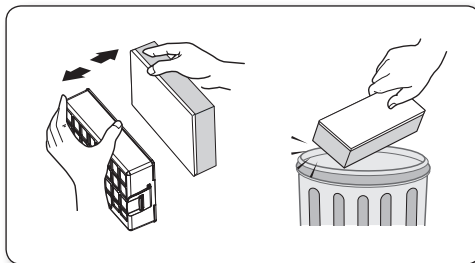
3. Вставьте фильтр HEPA в корпус пылесоса, нажав до щелчка.



## УГЛЕРОДНЫЙ ФИЛЬТР МИКРООЧИСТКИ (ДОПОЛНИТЕЛЬНО)

Извлеките и замените загрязненный выпускной фильтр.

- ☑ Запасные фильтры можно приобрести у местного дистрибьютора Samsung.



# странение неисправностей

## - ЕСЛИ ВОЗНИКЛА НЕИСПРАВНОСТЬ

НЕИСПРАВНОСТЬ	СПОСОБ УСТРАНЕНИЯ
Не запускается двигатель.	Проверьте состояние кабеля, вилки и розетки. Дайте устройству охладиться.
Постепенно снижается мощность всасывания.	Проверьте, нет ли засорений, и устраниите их.
Кабель сматывается не полностью.	Вытяните 2-3 м кабеля и нажмите кнопку сматывания кабеля.
Пылесос не собирает грязь.	Проверьте состояние шланга и при необходимости замените его.
Слабая или снижающаяся мощность всасывания.	Проверьте состояние фильтров и при необходимости очистите их, следуя инструкциям и рисункам к ним. Если фильтры совсем вышли из строя, замените их новыми.
Перегрев корпуса.	Проверьте состояние фильтров и при необходимости очистите их, следуя инструкциям и рисункам к ним.
Имеют место статические электрические разряды.	Снизьте мощность всасывания.

## ТЕХНИЧЕСКИЕ ХАРАКТЕРИСТИКИ

МОДЕЛЬ	МОЩНОСТЬ ВСАСЫВАНИЯ (W)	ПОТРЕБЛЯЕМАЯ ЭНЕРГИЯ (W)	НАПРЯЖЕНИЕ (V)	ЧАСТОТА (Hz)	ВЕС(КГ)		РАЗМЕРЫ(ММ)	
					без упаковки	брутто	без упаковки	брутто
SC6752	370	1800	230	50	5.6	9.0	264*282*432	340*614*334
SC6760	370	1800	230	50	5.6	9.0	264*282*432	340*614*334
SC6762	370	1800	230	50	5.6	9.3	264*282*432	340*614*334
SC6780	380	2000	230	50	5.6	9.0	264*282*432	340*614*334
SC6782	380	2000	230	50	5.6	9.3	264*282*432	340*614*334

Если у вас есть предложения или вопросы по продуктам Samsung, связывайтесь с информационным центром Samsung.

Country	Customer Care Center	Web Site
RUSSIA	8-800-555-55-55	www.samsung.ru
KAZAKHSTAN	8-10-800-500-55-500	www.samsung.com/kz_ru
UZBEKISTAN	8-10-800-500-55-500	www.samsung.com/kz_ru
TAJIKISTAN	8-10-800-500-55-500	
KYRGYZSTAN	00-800-500-55-500	
GEORGIA	8-800-555-555	
ARMENIA	0-800-05-555	
AZERBAIJAN	088-55-55-555	