

BRAUN

Silk·épil® Xpressive

7380



Type 5376

www.braun.com/register



Braun Infolines

Deutsch	6
English	10
Français	14
Español	18
Italiano	23
Nederlands	27
Dansk	31
Norsk	35
Svenska	39
Suomi	43
Ελληνικά	47
Polski	52
Český	57
Slovenský	62
Magyar	65
Slovenski	69

(D) (A) 00 800 27 28 64 63
00 800 BRAUNINFOLINE

(CH) 08 44 - 88 40 10

(GB) 0800 783 70 10

(IRL) 1 800 509 448

(F) 0 810 309 780

(B) 0 800 14 592

(E) 901 11 61 84

(I) (02) 6 67 86 23

(NL) 0 800-445 53 88

(DK) 70 15 00 13

(N) 22 63 00 93

(S) 020 - 21 33 21

(FIN) 020 377 877

(PL) 0 801 127 286
0 801 1 BRAUN

(CZ) 221 804 335

Internet:

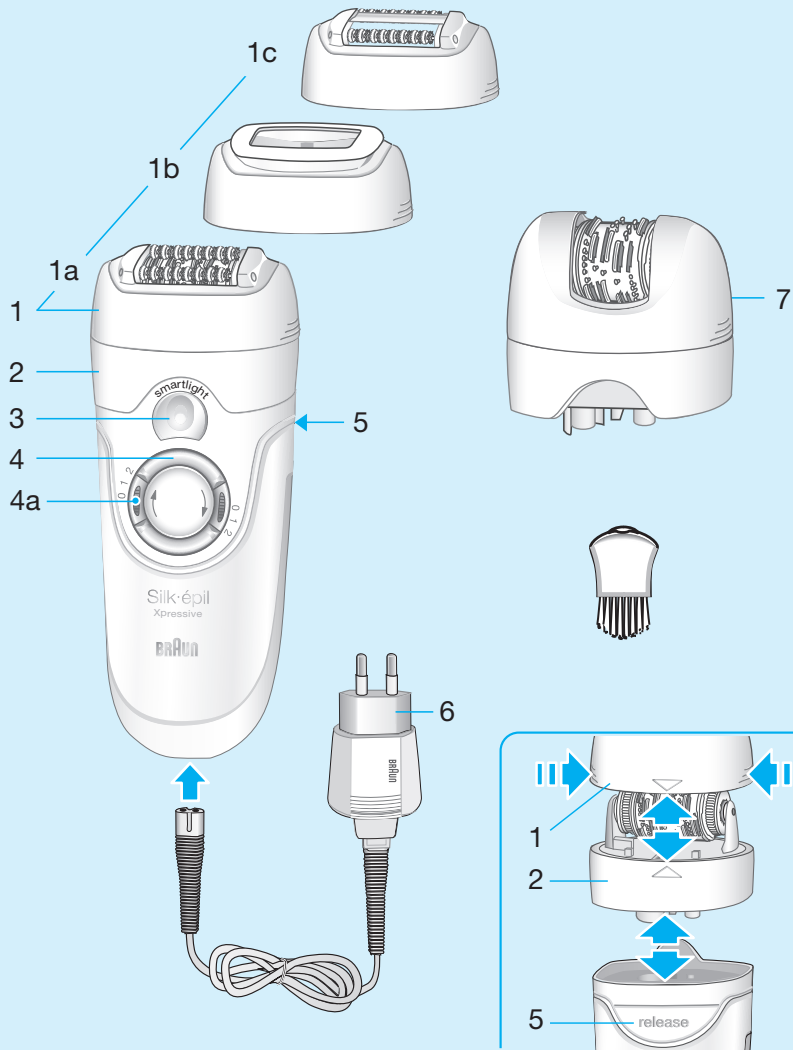
www.braun.com

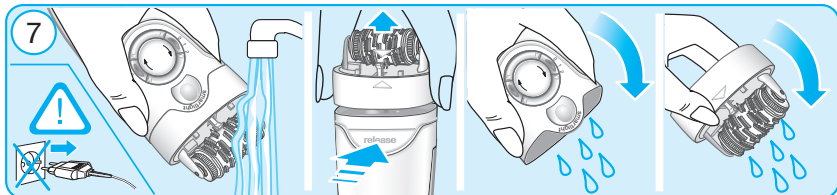
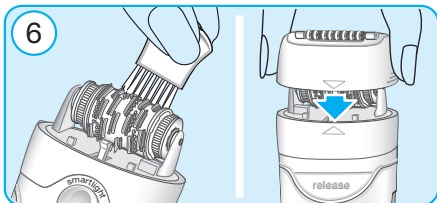
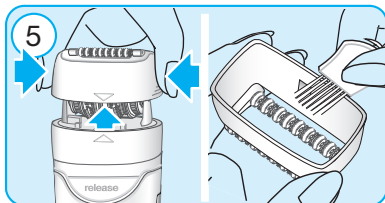
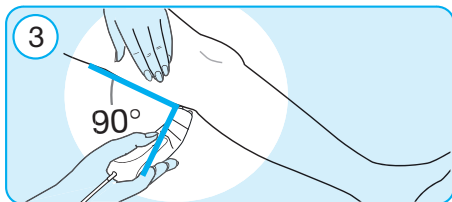
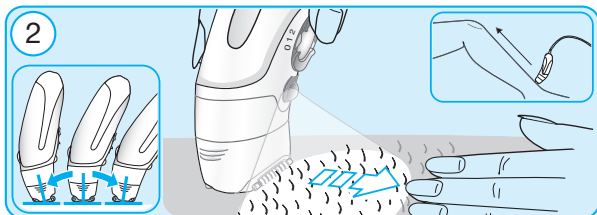
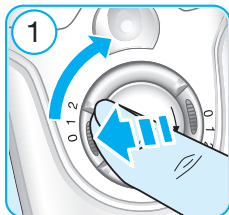
www.service.braun.com

Braun GmbH
Frankfurter Straße 145
61476 Kronberg/Germany

5-376-396/00/VIII-07/M

D/GB/F/E/I/NL/DK/N/S/FIN/GR/PL/CZ/
SK/H/SLO





Deutsch

Unsere Produkte werden hergestellt, um höchste Ansprüche an Qualität, Funktionalität und Design zu erfüllen. Wir wünschen Ihnen mit Ihrem neuen Braun Silk-épil Xpressive viel Freude.

Bitte lesen Sie vor Gebrauch des Gerätes die Gebrauchsanweisung sorgfältig durch und bewahren Sie sie auf.

Braun Silk-épil Xpressive wurde entwickelt, um die Entfernung unerwünschter Härchen so gründlich, behutsam und leicht wie möglich zu machen. Das bewährte Silk-épil Epiliersystem entfernt das Haar an der Wurzel und hält die Haut wochenlang glatt. Da die nachwachsenden Härchen zart und weich sind, entstehen keine Stoppeln mehr.


Der Epilierkopf sorgt mit seiner einzigartigen Anordnung von 40 Pinzetten und SoftLift® Tips für noch mehr Gründlichkeit. Das Schwenkelement des Aufsatzes passt sich perfekt der Körperkontur an, um auch kurze oder flach anliegende Härchen gründlich zu entfernen. Das Relax-System (1a) stimuliert die Haut vor und nach der Epilation und minimiert so den Zupfschmerz. Zwei zusätzliche Aufsätze werden mitgeliefert:

- Der Effizienz-Aufsatz (1b) ermöglicht eine besonders schnelle Epilation, da das Schwenkelement für optimalen Hautkontakt und die ideale Anwendungsposition sorgt.
- Der Einsteiger-Aufsatz (1c) (auch für empfindliche Haut) hat einen verkleinerten Epilationsbereich, so dass weniger Härchen gleichzeitig gezupft werden. Dadurch wird Ihnen der Einstieg in die Epilation leichter und angenehmer gemacht.

Der schmale Epilierkopf (7) eignet sich perfekt für den Achselbereich und auch für

die Bikinizone. Das kompakte, speziell auf diese Körperzonen abgestimmte Design mit weniger Pinzetten macht die Epilation viel einfacher und besonders sanft.

Achtung

- Aus hygienischen Gründen sollten Sie das Gerät nicht gemeinsam mit anderen Personen benutzen.
- Dieses Gerät ist mit einem Spezialkabel mit integriertem Netzteil für Sicherheitskleinspannung ausgestattet. Es dürfen weder Teile ausgetauscht noch Veränderungen vorgenommen werden, da sonst Stromschlaggefahr besteht.
-  Dieses Gerät ist geeignet für die Reinigung unter fließendem Wasser. Achtung: Gerät von der Anschlussleitung trennen, bevor Sie es unter Wasser reinigen.
- Kinder oder Personen mit eingeschränkten physischen, sensorischen oder geistigen Fähigkeiten dürfen dieses Gerät nicht benutzen, es sei denn, sie werden durch eine für ihre Sicherheit zuständige Person beaufsichtigt. Grundsätzlich raten wir aber, das Gerät von Kindern fern zu halten.
- Das laufende Gerät sollte nicht mit anderen Hautpartien (z. B. Wimpern, Kopfhäare usw.), Kleidern und Schnüren in Kontakt kommen, um jede Verletzungsgefahr, ein Blockieren oder ein Beschädigen des Gerätes zu vermeiden.
- Verwenden Sie den Epilierkopf (2) nie ohne Aufsatz (1).

Informationen zur Epilation

Bei allen Formen der Haarentfernung an der Wurzel kann es zum Einwachsen von Haaren oder zu Hautreizungen (z.B. Brennen, Rötungen, Jucken) kommen, abhängig auch von Ihrem jeweiligen Haut- und Haartyp. Das

sind normale Reaktionen, die auch rasch wieder abklingen. Sie können jedoch stärker auftreten, wenn Sie zum ersten Mal epilieren oder wenn Sie empfindliche Haut haben.

Falls diese Hautreaktionen nach 36 Stunden noch anhalten, sollten Sie Ihren Arzt um Rat fragen. In aller Regel nehmen die Hautreaktionen und das Schmerzempfinden nach mehrmaliger Anwendung deutlich ab.

Es kann vorkommen, dass sich die Haut durch das Eindringen von Bakterien entzündet (z.B. wenn das Gerät über die Haut gleitet). Eine gründliche Reinigung des Epilierkopfes vor jeder Anwendung reduziert weitestgehend dieses Infektionsrisiko.

Falls Sie Zweifel haben, ob Sie dieses Gerät benutzen sollen, fragen Sie bitte Ihren Arzt. In folgenden Fällen sollten Sie das Gerät nur nach ärztlichem Rat anwenden:

- bei Ekzemen, Wunden, entzündeten Hautreaktionen wie Follikulitiden (Eiterknötchen) und Krampfadern
- im Bereich von Muttermalen
- bei Schwächung der Abwehrkräfte Ihrer Haut, die auftreten kann bei Diabetes, Schwangerschaft, bei Vorliegen des Raynaud Syndroms, bei Blutern, Candida oder Immunschwäche.

Einige praktische Tipps

Wenn Sie bisher noch kein Epiliergerät verwendet haben, oder wenn Sie längere Zeit nicht epilieren haben, kann es eine kurze Zeit dauern, bis sich Ihre Haut an die Epilation gewöhnt hat. Der zunächst stärker empfundene Zupfschmerz wird bei wiederholter Anwendung deutlich geringer, denn die Zahl der zu entfernenden Haare nimmt ab und die Haut gewöhnt sich an die Epilation.

Die Epilation ist leichter und angenehmer, wenn die Haare die optimale Länge von 2 bis 5 mm haben. Sind die Haare länger, empfehlen wir, zunächst zu rasieren und nach 1-2 Wochen die kürzeren, nachwachsenden Haare zu epilieren.

Am besten epilieren Sie beim ersten Mal am Abend, damit eventuelle Hautrötungen über Nacht abklingen können. Um die Haut zu entspannen, empfehlen wir die Verwendung einer Feuchtigkeitscreme nach der Epilation.

Es kann vorkommen, dass dünn nachwachsende Härchen nicht an die Hautoberfläche gelangen. Die regelmäßige Verwendung eines Massageschwammes (z. B. nach dem Duschen) oder eines Körper-Peelings hilft, das Einwachsen von Härchen zu verhindern. Damit wird die obere Hautschicht entfernt und feine Haare können an die Oberfläche gelangen.

Gerätebeschreibung

- 1a Relax-System
- 1b Effizienz-Aufsatz
- 1c Einsteiger-Aufsatz
- 2 Epilierkopf
- 3 «smartlight»
- 4 Schalter mit Freigabetasten (4a)
- 5 Entriegelungstaste
- 6 Spezialkabel
- 7 Schmäler Epilierkopf

Vorbereitende Schritte

- Um Ihre Haut bestmöglich für die Epilation vorzubereiten, werden Silk-épil Pre-Epilation Tücher mitgeliefert. Wischen Sie über den zu epilierenden Bereich und warten Sie ca. 30 Sekunden, bevor Sie mit der Epilation beginnen. Die Feuchttücher erfrischen und kühlen die Haut.

- Ihre Haut muss trocken und fettfrei sein.
- Stellen Sie stets sicher, dass der Epilierkopf (2) sauber und mit einem Aufsatz (1) versehen ist.
- Um einen Aufsatz zu wechseln, drücken Sie die seitlichen Rippen und ziehen ihn ab.
- Um den Epilierkopf abzunehmen, drücken Sie die Entriegelungstaste (5).

entspannen die Haut mit ihren pulsierenden Bewegungen. Das macht die Epilation angenehmer.

- Wenn Sie bereits mit dem Epilieren vertraut sind und eine schnellere, effizientere Methode bevorzugen, tauschen Sie das Relax-System (1a) gegen den Effizienz-Aufsatz (1b).

So epilieren Sie

1 Einschalten

- Drücken Sie eine der Freigabetasten (4a) und drehen Sie den Schalter im Uhrzeigersinn auf Stufe 2 (empfohlene Stufe). Für verringerte Geschwindigkeit wählen Sie die Stufe 1.
- Die «smartlight»-Funktion sorgt für ideale Lichtverhältnisse: Solange das Gerät eingeschaltet ist, leuchtet das Licht und hilft Ihnen, auch feinste Härchen zu entdecken und gründlich zu entfernen.

2 So führen Sie das Gerät über die Haut

- Die Haut mit der freien Hand straffen, so dass sich die Haare aufstellen.
- Achten Sie darauf, dass die Epilierwalze zwischen den Massagerollen des Relax-Systems (1a) immer Hautkontakt hat. Das Schwenkelement passt sich automatisch der Hautkontur an.
- Führen Sie das Gerät langsam, gleichmäßig und ohne Druck mit der Schalterseite entgegen der Haarwuchsrichtung. Da die Haare nicht immer in eine einheitliche Richtung wachsen, kann es hilfreich sein, das Gerät in verschiedenen Richtungen über die Haut zu führen, um ein optimales Ergebnis zu erzielen. Die Massage-Rollen stimulieren und

3 Epilation der Beine

Epilieren Sie die Beine von unten nach oben. Bei der Anwendung an den Kniekehlen muss das Bein immer gestreckt sein.

4 Epilation im Achselbereich und in der Bikinizone

Speziell für diese Anwendungen wurde der schmale Epilierkopf (7) entwickelt. Er passt sich den Konturen dieser Körperzonen perfekt an und garantiert eine gründliche und zugleich sanfte Epilation.

Wenn die Haut noch nicht an die Epilation gewöhnt ist, sind diese Körperzonen besonders schmerzempfindlich.

Bei wiederholter Anwendung wird das Schmerzempfinden nachlassen.

Die Epilation ist leichter und angenehmer, wenn die Haare die optimale Länge von 2-5 mm haben. Vor dem Epilieren sollten Sie den entsprechenden Bereich gründlich reinigen, um Rückstände zu entfernen (z.B. Deodorant), und dann mit einem Handtuch trockentupfen. Bei der Anwendung im Achselbereich sollten Sie den Arm nach oben strecken, so dass die Haut gestrafft ist, und das Gerät in verschiedene Richtungen führen. Da die Haut in diesem Bereich nach der Epilation besonders empfindlich ist, sollten Sie keine hautreizenden Substanzen, wie z.B. alkoholhaltige Deodorants, verwenden.

Reinigung des Epilierkopfes

Nach jedem Gebrauch den Netzstecker ziehen. Reinigen Sie das Gerät regelmäßig, um seine Leistung zu erhalten.

Reinigen mit der Bürste

- 5 Nehmen Sie den Aufsatz (1) ab und bürsten Sie ihn aus.
- 6 Für die Reinigung der Pinzettenwalze empfehlen wir, die Bürste mit Alkohol zu benetzen. Bürsten Sie die Pinzettenwalze von hinten aus, während Sie sie von Hand drehen. Dadurch erreichen Sie eine hygienische Reinigung des Epilierkopfes.

Reinigen mit Wasser

- 7 Nehmen Sie den Aufsatz (1) ab. Halten Sie den Epilierkopf unter fließendes Wasser. Danach die Entriegelungstaste (5) drücken und den Epilierkopf (2) abnehmen. Schütteln Sie den abgenommenen Kopf und das Gerät kräftig aus und lassen Sie beides trocknen. Epilierkopf nur im trockenen Zustand wieder aufsetzen.

Elektrische Angaben siehe Bedruckung auf dem Spezialkabel.
Das Spezialkabel sorgt für eine automatische Spannungsanpassung zwischen 100 und 240 Volt.

Dieses Gerät darf am Ende seiner Lebensdauer nicht mit dem Hausmüll entsorgt werden. Die Entsorgung kann über den Braun Kundendienst oder lokal verfügbare Rückgabe- und Sammelsysteme erfolgen.



Dieses Gerät entspricht den EU-Richtlinien EMV 2004/108/EG und Niederspannung 2006/95/EG.



Garantie

Als Hersteller übernehmen wir für dieses Gerät – nach Wahl des Käufers zusätzlich zu den gesetzlichen Gewährleistungsansprüchen gegen den Verkäufer – eine Garantie von 2 Jahren ab Kaufdatum. Innerhalb dieser Garantiezeit beseitigen wir nach unserer Wahl durch Reparatur oder Austausch des Gerätes unentgeltlich alle Mängel, die auf Material- oder Herstellungsfehlern beruhen. Die Garantie kann in allen Ländern in Anspruch genommen werden, in denen dieses Braun Gerät von uns autorisiert verkauft wird.

Von der Garantie sind ausgenommen: Schäden durch unsachgemäßen Gebrauch, normaler Verschleiß und Verbrauch sowie Mängel, die den Wert oder die Gebrauchstauglichkeit des Gerätes nur unerheblich beeinflussen. Bei Eingriffen durch nicht von uns autorisierte Braundienstpartner sowie bei Verwendung anderer als Original Braun Ersatzteile erlischt die Garantie.

Im Garantiefall senden Sie das Gerät mit Kaufbeleg bitte an einen autorisierten Braundienstpartner. Die Anschrift für Deutschland können Sie kostenlos unter 00800/27 28 64 63 erfragen.

Änderungen vorbehalten.

English

Our products are engineered to meet the highest standards of quality, functionality and design. We hope you thoroughly enjoy using your Braun Silk-épil Xpressive.

Please read the use instructions carefully before using the appliance and keep them for future reference.


Braun Silk-épil Xpressive has been designed to make the removal of unwanted hair as efficient, gentle and easy as possible. Its proven epilation system removes hair at the root, leaving your skin smooth for weeks. As the hair that re-grows is fine and soft, there will be no more stubble.

The epilation head features a unique arrangement of 40 tweezers and SoftLift® tips for unprecedented efficiency. Thanks to its pivoting feature, it ideally adapts to the body contours, for better short hair removal and thoroughness. The massage system (1a) stimulates the skin before and soothes it after the hair is pulled out to significantly reduce the pain sensation. The epilation head comes with two additional caps:

- The Efficiency cap (1b) for fast epilation ensures maximum skin contact, always taking care of the optimum usage position thanks to its pivoting feature.
- The beginner cap (1c) (also for sensitive skin) reduces the epilation area so that less hair is removed per stroke. This gives you a gentle start in epilation.

The narrow epilation head (7) is perfectly suited to follow the contours of delicate body parts such as under the arms and the bikini area. A reduced number of tweezers and the narrow design, specifically adapted to these body areas, improve the handling and ensure a particularly gentle epilation in these areas.

Important

- For hygienic reasons, do not share this appliance with other persons.
- This appliance is provided with a special cord set with an integrated Safety Extra Low Voltage power supply. Do not exchange or manipulate any part of it. Otherwise there is risk of electric shock.
-  This appliance is suitable for cleaning under running tap water. Warning: Detach the appliance from the power supply before cleaning any of the heads with water.
- This appliance is not intended for use by children or persons with reduced physical or mental capabilities, unless they are given supervision by a person responsible for their safety. In general, we recommend that you keep the appliance out of reach of children.
- When switched on, the appliance must never come in contact with the hair on your head, eyelashes, ribbons, etc. to prevent any danger of injury as well as to prevent blockage or damage to the appliance.
- Never use the epilation head without cap.

General information on epilation

All methods of hair removal at the root can lead to in-growing hair and irritation (e.g. itching, discomfort and reddening of the skin) depending on the condition of the skin and hair. This is a normal reaction and should quickly disappear, but may be stronger when you are removing hair at the root for the first few times or if you have sensitive skin. Using the pre-epilation wipes can help to prevent irritation.

If, after 36 hours, the skin still shows irritation, we recommend that you contact

your physician. In general, the skin reaction and the sensation of pain tend to diminish considerably with the repeated use of Silk-épil.

In some cases inflammation of the skin could occur when bacteria penetrate the skin (e.g. when sliding the appliance over the skin). Thorough cleaning of the epilation head before each use will minimise the risk of infection.

If you have any doubts about using this appliance, please consult your physician. In the following cases, this appliance should only be used after prior consultation with a physician:

- eczema, wounds, inflamed skin reactions such as folliculitis (purulent hair follicles) and varicose veins,
- around moles,
- reduced immunity of the skin, e.g. diabetes mellitus, during pregnancy, Raynaud's disease, haemophilia, candida or immune deficiency.

Some useful tips

If you have not used an epilator before, or if you have not epilated for a longer period of time, it may take a short time for your skin to adapt to epilation. The discomfort experienced in the beginning will decrease considerably with repeated use as the skin adapts to the process.

Epilation is easier and more comfortable when the hair is at the optimum length of 2-5 mm. If hairs are longer, we recommend that you either shave first and epilate the shorter, re-growing hairs after 1 or 2 weeks.

When epilating for the first time, it is advisable to epilate in the evening, so that

any possible reddening can disappear overnight. To relax the skin we recommend applying a moisture cream after epilation.

Fine hair which re-grows might not grow up to the skin surface. The regular use of massage sponges (e.g. after showering) or exfoliation peelings helps to prevent ingrowing hair as the gentle scrubbing action removes the upper skin layer and fine hair can get through to the skin surface.

Description

- 1a Massage system
- 1b Efficiency cap
- 1c Beginner cap
- 2 Epilation head
- 3 «smartlight»
- 4 Switch with lock keys (4a)
- 5 Release button
- 6 Special cord set
- 7 Narrow epilation head

Preparing for use

- In order to best prepare your skin for epilation, use the Silk-épil pre-epilation wipes included. Carefully wipe over the area to be epilated and wait approximately 30 seconds before you start epilating. The wipes leave your skin feeling cool and fresh.
- Your skin must be dry and free from grease or cream.
- Before use, always make sure that epilation head is clean.
- Always make sure that the epilation head (2) is provided with a cap (1).
- To change caps, press their lateral ribs and pull off.
- To change heads, press the release button (5).

How to epilate

1 Turning on

- Press one of the lock keys (4a) and turn the switch clockwise to setting 2 (optimum setting). For reduced speed, choose setting 1 (soft setting).
- The «smartlight» comes on instantly and shines as long as the appliance is switched on. It reproduces an almost daylight condition, thus revealing even the finest hair and giving you a better control for improved epilation efficiency.

2 How to guide the appliance

- Always stretch your skin when epilating.
- Always make sure that the epilation area between the massaging rollers is in contact with your skin.
- The pivoting caps automatically adapt to the contour of your skin.
- Guide the appliance in a slow, continuous movement without pressure against the hair growth, in the direction of the switch. As hair can grow in different directions, it may also be helpful to guide the appliance in different directions to achieve optimum results. The pulsating movement of the massaging rollers stimulate and relax the skin for a gentler epilation.
- If you are used to the sensation of epilation and prefer a faster way of removing hair, attach the Efficiency cap (1b) replacing the massage system (1a).

3 Leg epilation

Epilate your legs from the lower leg in an upward direction. When epilating behind the knee, keep the leg stretched out straight.

4 Underarm and bikini line epilation

For this specific application, the narrow epilation head (7) has been developed. Thanks to its specific design adapted to the contours of these areas, it provides a gentle and thorough epilation. Please be aware that especially at the beginning, these areas are particularly sensitive to pain. With repeated usage the pain sensation will diminish. For more comfort, ensure that the hair is at the optimum length of 2-5 mm. Before epilating, thoroughly clean the respective area to remove residues (like deodorant). Then carefully dab dry with a towel. When epilating the underarm, keep your arm raised up so that the skin is stretched and guide the appliance in different directions. As skin may be more sensitive directly after epilation, avoid using irritating substances such as deodorants with alcohol.

Cleaning the epilation head

Before cleaning, unplug the appliance. Regular cleaning ensures better performance.

Brush cleaning:

- 5 Remove the cap (1) and brush it out.
- 6 Thoroughly clean the tweezers from the rear side of the epilator head with the brush dipped into alcohol. While doing so, turn the tweezer element manually. This cleaning method ensures best hygienic conditions for the epilation head.

Cleaning under running water:

- 7 Remove the cap. Hold the appliance with the epilation head under running water. Then press the release button (5) to remove the epilation head (2). Thoroughly shake both, the epilation head and the appliance to make sure that

remaining water can drip out. Leave both parts to dry. Before reattaching, make sure that they are completely dry.

For electric specifications, please see printing on the special cord set. The special cord set automatically adapts to any worldwide AC voltage.

Please do not dispose of the product in the household waste at the end of its useful life. Disposal can take place at a Braun Service Centre or at appropriate collection points provided in your country.



Subject to change without notice

This product conforms to the European Directives EMC 2004/108/EC and Low Voltage 2006/95/EC.



Guarantee

We grant 2 years guarantee on the product commencing on the date of purchase. Within the guarantee period we will eliminate, free of charge, any defects in the appliance resulting from faults in materials or workmanship, either by repairing or replacing the complete appliance as we may choose. This guarantee extends to every country where this appliance is supplied by Braun or its appointed distributor.

This guarantee does not cover: damage due to improper use, normal wear or use as well as defects that have a negligible effect on the value or operation of the appliance. The guarantee becomes void if repairs are undertaken by unauthorised persons and if original Braun parts are not used.

To obtain service within the guarantee period, hand in or send the complete appliance with your sales receipt to an authorised Braun Customer Service Centre.

For UK only:

This guarantee in no way affects your rights under statutory law.

Français

Nos produits ont été conçus pour répondre aux normes de qualité, de fonctionnalité et de design les plus strictes. Ainsi vous pourrez pleinement apprécier votre nouveau Silk-épil Xpressive de Braun.

Lisez le mode d'emploi attentivement avant toute utilisation et conservez-le.

Le Silk-épil Xpressive de Braun a été conçu pour épiler les poils indésirables de manière aussi efficace, douce et facile que possible. Son système d'épilation avéré retire les poils à la racine, laissant la peau douce pendant des semaines. Dans la mesure où la repousse est fine et souple, elle ne sera plus piquante.

La tête d'épilation associe 40 pincettes disposées de manière unique et les picots SoftLift®, pour une efficacité sans précédent. L'accessoire pivotant s'adapte de manière idéale aux courbes du corps pour un meilleur retrait des poils courts et plus de précision. Le système de massage (1a) stimule la peau avant le retrait du poil et la détend après pour réduire de manière significative la sensation de douleur. Il est accompagné de deux accessoires différents :


- L'accessoire efficacité EfficiencyPro (1b) assure une épilation rapide grâce à une surface de contact maximale avec la peau, tout en permettant de conserver un angle optimal grâce à sa fonction pivotante.
- L'accessoire débutante (1c) (également conseillé pour les peaux sensibles) diminue la surface d'épilation afin que le nombre de poils retirés en un passage soit réduit. Cela vous permet de vous habituer à l'épilation.

La tête d'épilation étroite (7) est parfaitement adaptée aux contours des zones sensibles telles que les aisselles ou le maillot.

Le nombre réduit de pincettes ainsi qu'un design étroit, spécialement adapté à ces zones, facilitent le maniement et permettent une épilation particulièrement douce de ces zones.

Important

- Pour des raisons d'hygiène, ne pas partager cet appareil avec d'autres personnes.
- Avec cet appareil est fourni un cordon spécial avec une sécurité intégrée alimentation basse tension. Ne pas changer ni démonter les différentes parties du cordon. Sinon, un risque d'électrocution est possible.

-  Cet appareil peut se nettoyer sous l'eau courante.

Attention : débrancher l'appareil de la source d'alimentation avant de nettoyer une des têtes sous l'eau.

- Cet appareil n'est pas destiné à des enfants ou des personnes aux capacités physiques, sensorielles ou mentales réduites à moins qu'elles ne soient sous la surveillance d'un adulte responsable de leur sécurité. En général nous recommandons de garder cet appareil hors de portée des enfants.
- Lorsque l'appareil est en marche, il ne doit jamais entrer en contact avec les cheveux ou les cils, ceci afin d'éviter les risques d'accidents et pour ne pas endommager l'appareil.
- Ne jamais utiliser la tête d'épilation (2) sans embout (1).

A propos de l'épilation

Toutes les méthodes d'épilation à la racine peuvent entraîner la repousse de certains poils sous la peau et des irritations (comme des démangeaisons, de l'inconfort ou des rougeurs corporelles), dépendant de l'état de la peau et des poils.

Ces réactions sont normales et devraient rapidement disparaître, mais elles peuvent être accentuées si vous vous épiliez pour les premières fois ou si vous avez la peau sensible. L'utilisation des lingettes pré-épilation vous aidera à prévenir toute irritation.

Si après 36 heures, la peau est toujours irritée, nous vous conseillons de contacter votre médecin. En général, les réactions de la peau et l'inconfort s'atténuent considérablement au fur et à mesure des épilations avec Silk-épil.

Certains cas d'inflammation de la peau peuvent être dus à l'intrusion de bactérie dans la peau (lors du passage de l'appareil sur la peau, par exemple). Le fait de nettoyer minutieusement la tête d'épilation avant chaque épilation réduit ce risque d'infection.

Si vous avez le moindre doute quant à l'utilisation de cet appareil, n'hésitez pas à consulter votre médecin traitant. Il est important de consulter son médecin avant une épilation dans les cas suivants :

- eczéma, blessures, inflammations cutanées (follicules purulents) et varices,
- grains de beauté,
- immunité affaiblie de la peau, comme diabète, grossesse, maladie de Raynaud, hémophilie ou déficience immunitaire.

Quelques petits trucs utiles

Si vous n'avez jamais utilisé d'épilateur, ou si vous ne vous êtes pas épilé depuis longtemps, il faudra un peu de temps pour que votre peau s'adapte au procédé de l'épilation. L'inconfort ressenti lors de la première épilation se réduit considérablement lors des utilisations suivantes : en effet le nombre de poils à épiler diminue avec le

temps et la peau s'adapte au procédé de l'épilation.

L'épilation est plus facile et plus agréable quand les poils sont d'une longueur comprise entre 2 et 5 mm. Si vos poils sont plus longs, nous vous conseillons de les couper à la longueur recommandée.

Au début, nous vous conseillons de vous épiler le soir : les rougeurs éventuelles disparaîtront au cours de la nuit. Pour assouplir la peau, nous vous recommandons d'appliquer une crème hydratante après l'épilation.

Des poils très fins peuvent parfois repousser sous la peau. Pour éviter ces poils incarnés, nous vous conseillons d'utiliser régulièrement un gant de crin ou de procéder à des exfoliations. En effet, grâce à l'action exfoliante, les cellules mortes sont retirées permettant ainsi aux poils fins de ne pas rester bloqués sous la peau.

Description

- 1a Système de massage
- 1b Accessoire efficacité Efficiency
- 1c Accessoire débutante
- 2 Tête d'épilation
- 3 Lumière «smartlight»
- 4 Interrupteur avec vitesses (4a)
- 5 Bouton d'éjection
- 6 Cordon d'alimentation spécial
- 7 Tête d'épilation étroite

Préparation à l'épilation

- Afin de mieux préparer votre peau à l'épilation, utilisez les lingettes Silk-épil pré-épilation fournies. Passez soigneusement la lingette sur la zone à épiler et patientez environ 30 secondes avant de

commencer l'épilation. Les lingettes laissent votre peau fraîche et apaisée.

- La peau doit être sèche et sans aucun résidu d'huile ou de crème.
- Avant utilisation, assurez-vous que la tête d'épilation est nettoyée.
- Assurez-vous qu'un accessoire (1) est toujours disposé sur la tête d'épilation (2).
- Pour changer d'accessoire, appuyez sur les stries latérales et retirez l'accessoire.
- Pour changer de tête, appuyez sur le bouton d'éjection (5).

que les poils peuvent pousser dans des directions différentes, il peut s'avérer utile de guider l'appareil dans des directions différentes pour obtenir des résultats optimaux. Le mouvement de vibration des rouleaux massants stimule et relaxe la peau pour une épilation plus douce.

- Si vous êtes une habituée de l'épilation et que vous recherchez une façon plus rapide de retirer vos poils, positionnez l'accessoire efficacité Efficiency (1b) à la place du système de massage (1a).

Comment s'épiler

1 Mise en marche

- Appuyez sur l'un des côtés de l'interrupteur (4a) et faites-le tourner dans le sens des aiguilles d'une montre sur la position 2 (réglage optimal). Pour une vitesse réduite, choisissez la position 1 (réglage doux).
- La «smartlight» s'allume instantanément et reste éclairée tant que l'appareil est en marche. Elle reproduit des conditions proches de celles de la lumière du jour, et révèle ainsi les poils les plus fins, pour un plus grand contrôle et une efficacité d'épilation accrue.

2 Comment manier l'appareil

- Tirez toujours votre peau pendant l'épilation.
- Assurez-vous toujours que la surface d'épilation entre les rouleaux massants est bien en contact avec la peau.
- La tête pivotante s'adapte automatiquement aux courbes de votre corps.
- Guidez l'appareil avec un mouvement lent et continu sans pression dans le sens opposé à la repousse des poils, l'interrupteur vers l'avant. Etant donné

3 Epilation des jambes

Epilez vos jambes de bas en haut. Lors de l'épilation derrière le genou, tendez bien votre jambe.

4 Epilation du maillot et des aisselles

La tête d'épilation étroite (7) a été développée spécifiquement pour cet usage. Grâce à sa forme spécifique adaptée aux contours de ces zones, elle permet une épilation douce et efficace. Sachez tout de même que ces zones sont particulièrement sensibles à la douleur, surtout lors des 1ères épilations. Après plusieurs épilations, la douleur diminuera. Pour plus de confort, assurez-vous que les poils sont à la longueur optimale comprise entre 2 et 5 mm.

Avant l'épilation, nettoyez avec attention ces zones et enlevez tous résidus (ex. de déodorants). Puis, séchez avec une serviette, en tamponnant doucement. Lors de l'épilation des aisselles, gardez votre bras en l'air et déplacez l'appareil dans différentes directions. Comme la peau risque d'être plus sensible juste après l'épilation, évitez d'utiliser des substances irritantes telles que des déodorants alcoolisés.

Nettoyage de la tête d'épilation

Après chaque utilisation, débarrachez l'appareil. Un nettoyage régulier garantit un meilleur fonctionnement de l'appareil.

Nettoyage avec la brosse :

- 5 Enlevez le capuchon (1), et brossez-le.
- 6 Pour nettoyer les pincettes, utilisez la brosse de nettoyage trempée dans de l'alcool. Nettoyez les pincettes avec la brosse de l'arrière vers l'avant de la tête d'épilation tout en tournant le rouleau manuellement. Ce mode de nettoyage permet de garantir les meilleures conditions d'hygiène pour la tête d'épilation.

Nettoyage sous l'eau courante :

- 7 Retirez le capuchon. Placez l'appareil avec la tête sous le robinet. Ensuite, pressez le bouton d'éjection (5) pour retirer la tête d'épilation (2).
Egouttez avec soin la tête d'épilation et l'épilateur, et laissez sécher séparément les 2 éléments pour permettre à l'eau restante de s'évaporer. Vérifiez bien que les éléments sont complètement secs avant de les remonter.

Pour les informations électriques, merci de vous référer aux inscriptions sur le cordon spécial. Le cordon spécial s'adapte automatiquement à tout courant alternatif dans le monde.

A la fin de vie de votre appareil, veuillez ne pas le jeter avec vos déchets ménagers. Remettez-le à votre Centre Service agréé Braun ou déposez-le dans des sites de récupération appropriés conformément aux réglementations locales ou nationales en vigueur.

Sujet à modification sans préavis.



Cet appareil est conforme aux normes Européennes fixées par les Directives 2004/108/EC et la directive Basse Tension 2006/95/EC.



Garantie

Nous accordons une garantie de 2 ans sur ce produit, à partir de la date d'achat. Pendant la durée de la garantie, Braun prendra gratuitement à sa charge la réparation des vices de fabrication ou de matière en se réservant le droit de décider si certaines pièces doivent être réparées ou si l'appareil lui-même doit être échangé. Cette garantie s'étend à tous les pays où cet appareil est commercialisé par Braun ou son distributeur exclusif.

Cette garantie ne couvre pas : les dommages occasionnés par une utilisation inadéquate et l'usure normale. Cette garantie devient caduque si des réparations ont été effectuées par des personnes non agréées par Braun et si des pièces de rechange ne provenant pas de Braun ont été utilisées.

Pour toute réclamation intervenant pendant la période de garantie, retournez ou rapportez l'appareil ainsi que l'attestation de garantie à votre revendeur ou à un Centre Service Agréé Braun.

Appelez au 08.10.30.97.80 (ou se référez à <http://www.braun.com/global/contact/servicepartners/europe.country.html>) pour connaître le Centre Service Agréé Braun le plus proche de chez vous.

Clause spéciale pour la France

Outre la garantie contractuelle exposée ci-dessus, nos clients bénéficient de la garantie légale des vices cachés prévue aux articles 1641 et suivants du Code civil.

Español

Nuestros productos están fabricados para reunir el más alto nivel de calidad, funcionalidad y diseño. Esperamos que disfrute de su Braun Silk-épil Xpressive.

Por favor, lea atentamente las instrucciones antes de utilizar el aparato y guárdelas para una posible consulta posterior.

La depiladora Braun Silk-épil Xpressive ha sido diseñada para eliminar el vello no deseado de la forma más eficaz, suave y fácil posible. Su sistema de depilación probado elimina el vello de raíz, dejando la piel suave durante semanas. Además, cuando el vello vuelve a salir, crece fino y suave, sin los efectos del afeitado tradicional.

El cabezal de depilación de raíz está compuesto por un conjunto único de 40 pinzas y puntas SoftLift® para obtener una máxima eficacia. El accesorio del cabezal pivotante se adapta perfectamente a las formas del cuerpo, lo que permite eliminar mejor y de forma más minuciosa el vello más corto. El sistema de masaje (1a) estimula la piel antes y después de la depilación para minimizar al máximo la sensación de tirantez. El cabezal de depilación de raíz se entrega con dos accesorios adicionales:


- Accesorio de posicionamiento (1b) se ajusta perfectamente al contorno de tu cuerpo, para una sesión de depilación rápida y placentera. Asegura que la depiladora está en la posición adecuada y con el máximo número de pinzas en contacto con la piel, permitiendo una depilación más efectiva.
- Accesorio para primeras depilaciones (1c) (también para pieles sensibles), que reduce el área de depilación, de modo que se elimina menos vello en cada pasada.

Dicho cabezal permite una iniciación suave en la depilación.

El cabezal de depilación de raíz de zonas sensibles (7) es muy adecuado para depilar los contornos de las partes más delicadas del cuerpo como las axilas o la línea del bikini. Con un número menor de pinzas y su diseño estrecho, especialmente adaptado para estas zonas, resulta de fácil manejar y asegura una depilación particularmente suave de las zonas sensibles.

Importante

- Por motivos de higiene, no comparta este aparato con otras personas.
- La depiladora está provista de un cable de conexión especial con un suministro eléctrico integrado extra seguro de bajo voltaje. No cambie ni manipule ninguna de las partes de este cable de alimentación, ya que existe el riesgo de sufrir una descarga eléctrica.

-  Este aparato puede limpiarse bajo el grifo.

Advertencia: desenchufe el cable de la corriente eléctrica antes de limpiar ninguno de los cabezales con agua.

- Este aparato no está pensado para que lo utilicen niños o personas con capacidades físicas o mentales reducidas, excepto si lo hacen bajo la supervisión de una persona responsable de su seguridad. Por norma general, recomendamos que mantenga el aparato fuera del alcance de los niños.
- Cuando esté en marcha, el aparato no debe estar nunca en contacto con el pelo o con la cabeza, las pestañas, etc., para evitar cualquier daño personal y también para impedir que se bloquee o que se estropee.
- No utilice nunca el cabezal de depilación (2) sin una cubierta (1).

Información general sobre la depilación

Todos los métodos de eliminación del vello de raíz pueden causar el crecimiento del vello hacia dentro e irritación cutánea (por ejemplo picores, molestias, enrojecimiento de la piel) dependiendo de las condiciones del vello y de la piel. Esta es una reacción normal que debería desaparecer de una forma rápida, pero puede perdurar si se trata de las primeras depilaciones de raíz o si tiene una piel sensible. El uso de las toallitas pre-depilación puede ayudar a evitar la irritación.

Si al cabo de 36 horas la piel todavía está irritada, le recomendamos que acuda a su médico. En general, la reacción de la piel y la sensación de dolor tienden a disminuir de forma considerable con el uso repetido de la depiladora Silk-épil.

En algunos casos, se podría producir una inflamación cutánea si alguna bacteria penetrara en la piel (por ejemplo al deslizar el aparato). Limpiar minuciosamente el cabezal de la depiladora antes de cada uso minimiza el riesgo de infección.

Para una información más personalizada, le aconsejamos que acuda a su médico. En los supuestos siguientes, este aparato solamente puede ser utilizado previa consulta a su médico:

- eccema, heridas, reacciones inflamatorias de la piel como foliculitis (folicúlos de vello purulentos), venas varicosas,
- alrededor de lunares,
- inmunidad de la piel reducida, por ejemplo en casos de diabetes mellitus, embarazo, enfermedad de Raynaud, hemofilia, candidiasis o inmunodeficiencia.

Consejos útiles

Si usted no ha utilizado nunca una depiladora, o si no se ha depilado desde hace

tiempo, es posible que su piel necesite un tiempo para adaptarse a la depilación. Las molestias que se sienten al principio disminuyen considerablemente con el uso continuado del aparato, ya que la piel se adapta al proceso de depilación.

La depilación es más fácil y menos molesta cuando el vello mide entre 2 y 5 mm. Si el vello es más largo, le recomendamos que primero se rasure y que, al cabo de 1 o 2 semanas, se depile el vello que ha vuelto a crecer y que será más corto.

Si se depila por primera vez, es preferible que lo haga por la noche, para que cualquier posible enrojecimiento pueda desaparecer durante la noche. Para aliviar la piel recomendamos que se aplique crema corporal después de la depilación.

A veces, es posible que el vello fino que vuelve a crecer no llegue a la superficie de la piel. El uso regular de esponjas de masaje (por ejemplo, después de ducharse) o los peelings de exfoliación ayudan a prevenir que el vello se quede por dentro, ya que la acción exfoliante suave elimina la capa superior de la piel, permitiendo que el vello fino pueda llegar hasta la superficie cutánea.

Descripción

- 1a Sistema de masaje
- 1b Accesorio de posicionamiento
- 1c Accesorio para primeras depilaciones
- 2 Cabezal de depilación de raíz
- 3 Luz «smartlight»
- 4 Interruptor con dispositivo de bloqueo (4a)
- 5 Botón de expulsión
- 6 Cable especial de conexión
- 7 Cabezal de depilación de raíz para zonas sensibles

Preparación para el uso

- Para preparar su piel de forma óptima para la depilación, utilice las toallitas de predepilatorias Silk-épil que se incluyen con el aparato. Limpie cuidadosamente el área que desea depilar y espere unos 30 segundos antes de empezar el proceso. Las toallitas dejan la piel suave y fresca.
- Es preferible que la piel esté seca y no contenga restos de crema.
- Antes de utilizarla, asegúrese de que la depiladora está limpia.
- Compruebe siempre que el cabezal de depilación de raíz (2) lleve un accesorio (1).
- Para cambiar los accesorios, presione por los lados y tire para sacarlos.
- Para cambiar los cabezales, pulse el botón de expulsión (5).

Cómo depilarse

1 Puesta en marcha

- Pulse uno de los dispositivos de bloqueo (4a) y gire el interruptor en el sentido de las agujas del reloj hasta la posición 2 (ajuste óptimo). Para reducir la velocidad, elija la posición 1 (ajuste suave).
- La luz «smartlight» se enciende al instante y permanece encendida mientras el aparato está en funcionamiento. Reproduce casi las mismas condiciones que la luz de día, dejando al descubierto incluso el vello más fino y proporcionando así un mayor control para poder conseguir una depilación eficaz.

2 Cómo manejar la depiladora

- Estire siempre la superficie de la piel para depilarse.
- Compruebe siempre que la zona depilada que se encuentra entre los

rodillos de masaje (1a) está en contacto con su piel.

- La cubiertas giratorias se adaptan automáticamente al contorno de la piel.
- Mueva el aparato de forma lenta y continuada, sin ejercer presión, en sentido contrario al del crecimiento del vello y en la dirección del interruptor. Como el vello puede crecer en distintas direcciones, también puede ser útil mover la depiladora en varias direcciones para obtener resultados óptimos. El movimiento pulsátil de los rodillos de masaje estimula y relaja la piel para que la depilación resulte más suave.
- Si usted ya está habituada a la sensación de la depilación y prefiere eliminar el vello de un modo más rápido, coloque el accesorio de posicionamiento (1b) sustituyendo el sistema de masaje (1a).

3 Depilación de las piernas

Depílese las piernas empezando por la parte inferior y en dirección ascendente. Cuando se depile la parte posterior de las rodillas, mantenga las piernas estiradas y rectas.

4 Depilación de las axilas y de la línea del bikini

Para esta acción tan específica, se ha creado el cabezal de depilación de raíz para zonas sensibles (7). Gracias a su diseño específico adaptado a los contornos de estas zonas, proporciona una depilación suave pero minuciosa. Recuerde que estas zonas son particularmente sensibles al dolor, especialmente al principio. Con el uso continuado de la depiladora, la sensación de dolor va disminuyendo. Para más tranquilidad, asegúrese de que el vello tiene la longitud óptima, entre 2 y 5 mm.

Antes de depilarse, limpie cuidadosamente toda la zona para eliminar residuos (como desodorante). Después séquela con una toalla. Cuando se depile las axilas, mantenga los brazos levantados para que la piel se estire y mueva el aparato en diferentes direcciones. Como la piel estará más sensible justo después de la depilación, evite utilizar sustancias irritantes como desodorantes con alcohol.

Limpieza del cabezal de depilación

Después de cada uso, desenchufe la depiladora. La limpieza regular asegura un mejor rendimiento.

Limpieza con cepillo:

- 5 Retire la cubierta (1) y cepíllela.
- 6 Limpie a conciencia las pinzas de la parte posterior del cabezal de depilación con el cepillo humedecido con alcohol. Mientras hace esto, gire el dispositivo de las pinzas manualmente. Este método de limpieza garantiza las mejores condiciones de higiene en el cabezal de depilación.

Limpieza con agua corriente:

- 7 Retire la cubierta. Sostenga el aparato con el cabezal de depilación debajo del agua corriente. Después pulse el botón de expulsión (5) para sacar el cabezal de depilación (2). Agite fuerte tanto el cabezal de depilación como la depiladora, para asegurarse de que no ha quedado agua en su interior. Deje que se sequen. Antes de volverlos a acoplar, compruebe que se han secado completamente.

Para más información acerca de las especificaciones eléctricas, consulte el apartado del cable de conexión especial. El cable de conexión especial se adapta automáticamente a cualquier tipo de voltaje de CA.

No tire este producto a la basura al final de su vida útil. Llévelo a un Centro de Asistencia Técnica Braun o a los puntos de recogida habilitados por los ayuntamientos.



Sujeto a cambios sin previo aviso.

Este aparelho cumpre com a directiva EMC 2004/108/EC e com a Regulação de Baixa Voltagem (2006/95/EC).



Garantía

Braun concede a este producto 2 años de garantía a partir de la fecha de compra. Dentro del periodo de garantía, subsanaremos, sin cargo alguno, cualquier defecto del aparato imputable tanto a los materiales como a la fabricación, ya sea reparando, sustituyendo piezas, o facilitando un aparato nuevo según nuestro criterio.

La garantía no ampara averías por uso indebido, funcionamiento a distinto voltaje del indicado, conexión a un enchufe inadecuado, rotura, desgaste normal por el uso que causen defectos o una disminución en el valor o funcionamiento del producto. La garantía perderá su efecto en caso de ser efectuadas reparaciones por personas no autorizadas, o si no son utilizados recambios originales de Braun.

La garantía solamente tendrá validez si la fecha de compra es confirmada mediante la

factura o el albarán de compra correspondiente.

Esta garantía tiene validez en todos los países donde este producto sea distribuido por Braun o por un distribuidor asignado por Braun.

En caso de reclamación bajo esta garantía, diríjase al Servicio de Asistencia Técnica de Braun más cercano.

Solo para España

Servicio al consumidor: Para localizar a su Servicio Braun más cercano o en el caso de que tenga Vd. alguna duda referente al funcionamiento de este producto, le rogamos contacte con el teléfono de este servicio 901 11 61 84.

Italiano

Nello studio dei nostri prodotti perseguiamo sempre tre obiettivi: qualità, funzionalità e design. Ci auguriamo che il vostro nuovo Silk-épil Xpressive soddisfi pienamente le vostre esigenze.

Di seguito troverete alcune informazioni utili che vi consentiranno di utilizzare l'apparecchio in modo appropriato. Prima dell'utilizzo leggete attentamente tutte le istruzioni.

Braun Silk-épil Xpressive è stato specificatamente disegnato per rendere l'epilazione il più possibile efficace, delicata e facile. Il suo testato sistema di epilazione rimuove i peli alla radice, lasciando la pelle liscia per settimane. Il pelo ricresce sottile e morbido e non ci saranno più peli incarniti.

La testina epilatrice è dotata di 40 pinzette non allineate e delle puntine SoftLift® per una efficienza senza precedenti. L'accessorio oscillante si adatta ai contorni del corpo, per una una veloce e accurata rimozione dei peli. Il sistema massaggiante (1a) stimola la pelle stimola delicatamente la pelle prima e la rilassa dopo, per minimizzare la sensazione di fastidio dovuta all'epilazione. La testina epilatrice è dotata inoltre di due ulteriori accessori:

- L'accessorio Efficiency (1b) assicura il massimo contatto con la pelle, per una veloce epilazione, e la posizione ottimale d'utilizzo, grazie al suo movimento oscillante.
- L'accessorio per le prime epilazioni (1c) (anche per pelli sensibili) riduce l'area da epilare, in questo modo vengono rimossi meno peli ad ogni passaggio. Per un delicato accostamento all'epilazione.

La testina epilatrice per le aree delicate (7) è stata disegnata per seguire perfettamente il

profilo di particolari zone del corpo come le ascelle e la zona bikini. Un ridotto numero di pinzette, insieme con il design arrotondato, specifico per queste zone del corpo, migliora la maneggevolezza e assicura una delicata epilazione in queste aree.

Importante

- Per motivi igienici, non condividere questo apparecchio con altre persone.
- Questo apparecchio è provvisto di un cavo elettrico speciale con una funzione integrata di fornitura elettrica a basso voltaggio. Non cambiare o manipolare alcuna sua parte. Altrimenti potrebbe esserci il rischio di shock elettrico.



- Questo apparecchio può essere pulito sotto acqua corrente.

- Attenzione: staccare la corrente prima di pulire le testine sotto l'acqua.
- Per ragioni di sicurezza l'apparecchio deve essere tenuto fuori dalla portata dei bambini o da persone con ridotte capacità mentali o fisiche, se non sotto la supervisione di una persona responsabile per la loro sicurezza. In generale, raccomandiamo che l'apparecchio venga tenuto lontano dalla portata dei bambini.
 - Quando è acceso, l'apparecchio non deve mai venire a contatto con capelli, ciglia, nastri per capelli, etc. per evitare ogni pericolo e per non danneggiare l'apparecchio stesso.
 - Non utilizzare mai la testina epilatrice (2) senza accessori (1).

Informazioni generali sull'epilazione

Tutti i metodi di rimozione dei peli alla radice possono talvolta causare la crescita di peli sotto pelle o piccoli arrossamenti a seconda delle condizioni della vostra pelle e del tipo di peli. Si tratta di una normale reazione che

dovrebbe scomparire velocemente, ma che potrebbe essere più evidente nel caso di prima epilazione o di pelle sensibile. L'uso delle salviettine pre-epilazione può aiutare a prevenire queste piccole irritazioni.

Se dopo 36 ore la pelle risulterà ancora irritata, vi consigliamo di consultare il vostro medico. In generale, la sensazione di fastidio e l'irritazione della pelle tendono a diminuire considerevolmente negli utilizzi successivi.

In alcuni casi le piccole lesioni causate dall'epilazione possono provocare infiammazioni a causa della penetrazione di batteri nella pelle (ad es. quando si fa scorrere l'apparecchio sulla pelle). La pulizia accurata della testina epilatrice prima di ogni utilizzo riduce notevolmente il rischio di infezioni.

Per qualsiasi dubbio consultate il vostro medico. Nei seguenti casi l'apparecchio dovrà essere utilizzato solo dopo aver consultato il medico:

- eczema, ferite, reazioni infiammatorie della pelle come follicolite (infiammazione del follicolo del pelo) e vene varicose,
- intorno ai nei,
- nei casi di ridotta immunità della pelle, ad esempio diabete mellito, durante la gravidanza, malattia di Raynaud, emofilia o sindrome di immunodeficienza.

Consigli utili

Se non avete mai utilizzato un epilatore fino ad oggi, o se non vi siete epliate per un lungo periodo, la capacità di adattamento all'epilazione da parte della pelle potrebbe richiedere un pò di tempo. Il fastidio che si prova all'inizio diminuirà considerevolmente con un utilizzo ripetuto finché la vostra pelle si abituerà all'epilazione.

L'epilazione è più facile e confortevole se i peli sono della lunghezza ottimale di 2-5 mm. Se i peli sono più lunghi, si raccomanda di radersi e di aspettare la ricrescita prima di iniziare l'epilazione.

All'inizio è consigliabile epilarsi la sera, in modo che il rossore possa scomparire durante la notte. Dopo l'epilazione, vi consigliamo di applicare una crema idratante per rendere la pelle più morbida e lenire la leggera irritazione.

E' possibile che i peli più sottili riscrescendo rimangano sotto pelle. Per prevenire questo problema consigliamo di usare spugne da massaggio (per esempio dopo la doccia) oppure prodotti per il peeling. Con una leggera azione di sfregamento, lo strato di pelle superiore viene rimosso ed i peli più sottili possono uscire in superficie.

Descrizione

- 1a Sistema massaggiante
- 1b Accessorio Efficiency
- 1c Accessorio per le prime epilazioni
- 2 Testina epilatrice
- 3 «smartlight»
- 4 Interruttore
- 5 Pulsante di rilascio
- 6 Cavo elettrico speciale
- 7 Testina epilatrice sagomata

Preparate all'uso

- Per preparare al meglio la vostra pelle all'epilazione, utilizzate le salviettine pre-epilazione incluse. Strofinare delicatamente sull'area da epilare e attendere circa 30 secondi prima di iniziare l'epilazione. Le salviettine regaleranno una sensazione di freschezza sulla vostra pelle.

- La vostra pelle deve essere asciutta e priva di residui oleosi o di crema.
- Prima dell'uso, assicuratevi che la testina epilatrice sia pulita.
- Accertatevi sempre che sulla testina epilatrice (2) vi sia un accessorio (1).
- Per cambiare gli accessori, premere i pulsanti ai lati e rimuovere.
- Per cambiare testine, premere il pulsante di rilascio (5).

Come epilare

1 Accensione

- Per accendere l'apparecchio portate l'interruttore sulla posizione 2 (posizione optimum). Per una velocità ridotta, scegliere la posizione 1 (posizione soft).
- La «smartlight» si illumina immediatamente e brilla finché l'apparecchio rimane acceso. Riproduce una luce quasi diurna, rivelando anche i peli più sottili e favorisce un miglior controllo per una più efficiente epilazione.

2 Come utilizzare l'apparecchio

- Tendere sempre la pelle quando si usa l'epilatore.
- Assicurarsi sempre che l'area da epliare tra i rulli massaggianti sia in contatto con la vostra pelle.
- L'accessorio oscillante si adatta automaticamente ai profili del vostro corpo.
- Guidare l'apparecchio con un movimento lento e continuo, senza esercitare pressione, contropelo mantenendo l'interruttore verso di voi. Poiché i peli crescono in direzioni diverse, è utile guidare l'apparecchio in diverse direzioni per ottenere risultati ottimali. I movimenti pulsanti dei rulli massaggianti stimolano e rilassano la pelle per una epilazione delicata.

- Se siete abituate all'epilazione e preferite una rimozione più veloce, applicare l'accessorio Efficiency (1b) al posto del sistema massaggiante (1a).

3 Epilazione delle gambe

Epilatevi procedendo dal basso verso l'alto. Durante l'epilazione dietro il ginocchio, tenete la gamba allungata e tesa.

4 Epilazione sotto le ascelle e nella zona bikini

La testina epilatrice sagomata più stretta (7) è stata disegnata per seguire perfettamente il profilo delle aree delicate del corpo e per assicurare un'epilazione particolarmente delicata.

Queste zone sono particolarmente sensibili al dolore, soprattutto all'inizio. La sensazione di dolore comunque diminuisce con l'utilizzo ripetuto. Per un maggior comfort, assicuratevi che i peli siano della lunghezza ottimale di 2-5 mm.

Prima dell'epilazione pulite completamente le rispettive zone per rimuovere qualsiasi residuo (come il deodorante). Asciugate accuratamente, tamponando con una salvietta. Durante l'epilazione sotto le ascelle, mantenete il braccio sollevato e guidate l'apparecchio in diverse direzioni. Per evitare irritazioni, evitate di utilizzare deodoranti o alcohol immediatamente dopo l'epilazione.

Come pulire le testine epilatrici

Dopo ogni utilizzo, spegnete l'apparecchio. Una regolare pulizia assicura un miglior funzionamento.

Pulizia con lo spazzolino:

- 5 Rimuovere gli accessori (1) e pulirli con uno spazzolino.

6 Per pulire l'elemento pinzette, utilizzate lo spazzolino in dotazione insieme a dell'alcohol. Durante la pulizia, potete far ruotare gli elementi pinzetta manualmente. Questo metodo di pulizia assicura le migliori condizioni igieniche per la testina epilatrice.

Pulizia sotto acqua corrente:

7 Rimuovere gli accessori. Tenere l'apparecchio con la testina epilatrice sotto l'acqua corrente. Premere il pulsante di rilascio (5) per rimuovere la testina epilatrice (2). Scuotere bene entrambi, sia la testina epilatrice che l'apparecchio per accertarsi che l'acqua possa sgocciolare.

Per specifiche elettriche, vi invitiamo a leggere ciò che è stampato sul cavo elettrico. Questo speciale cavo elettrico si adatta automaticamente a ogni voltaggio AC mondiale.

Si raccomanda di non gettare il prodotto nella spazzatura al termine della sua vita utile. Per lo smaltimento, rivolgersi ad un qualsiasi Centro Assistenza Braun o ad un centro specifico.



Salvo cambiamenti.

Questo prodotto è conforme alle normative EMC come stabilito dalla direttiva CE 2004/108 e alla Direttiva Bassa Tensione (CE 2006/95).



Garanzia

Braun fornisce una garanzia valevole per la durata di 2 anni dalla data di acquisto.

Nel periodo di garanzia verranno eliminati, gratuitamente, i guasti dell'apparecchio conseguenti a difetti di fabbrica o di materiali, sia riparando il prodotto sia sostituendo, se necessario, l'intero apparecchio.

Tale garanzia non copre: danni derivanti dall'uso improprio del prodotto, la normale usura conseguente al funzionamento dello stesso, i difetti che hanno un effetto trascurabile sul valore o sul funzionamento dell'apparecchio.

La garanzia decade se vengono effettuate riparazioni da soggetti non autorizzati o con parti non originali Braun.

Per accedere al servizio durante il periodo di garanzia, è necessario consegnare o far pervenire il prodotto integro, insieme allo scontrino di acquisto, ad un centro di assistenza autorizzato Braun.

Contattare il numero 02/6678623 per avere informazioni sul Centro di assistenza autorizzato Braun più vicino.

Nederlands

Onze producten zijn ontworpen om te voldoen aan de hoogste eisen van kwaliteit, functionaliteit en design. Wij wensen u veel plezier met het gebruik van uw Braun Silk-épil Xpressive.

Lees eerst zorgvuldig de gehele gebruiksaanwijzing voordat u het apparaat in gebruik neemt en bewaar deze als naslagwerk.


Braun Silk-épil Xpressive is ontworpen om het verwijderen van haartjes zo efficiënt, zacht en makkelijk mogelijk te maken. Het bewezen epileersysteem verwijdert haartjes vanaf de wortel voor een wekenlange gladde huid. De haartjes die teruggroeien, voelen fijn en zacht aan, dus geen stoppels meer.

Het epileerhoofd met het SoftLift® systeem bevat 40 pincetjes die op een unieke wijze gepositioneerd zijn waardoor meer haartjes in een enkele beweging worden verwijderd, voor ongekende efficiëntie. Het zwenkende hoofd past zich automatisch aan aan de contouren van het lichaam, voor een nauwkeurige verwijdering van zelfs de kortste haartjes. Het massage systeem (1a) stimuleert de huid voor het epileren en verzacht de huid nadat de haartjes zijn verwijderd, voor extra zacht epileren. Het epileerhoofd wordt geleverd met twee verschillende opzetstukken:

- De Efficiency clip (1b) voor snel epileren garandeert maximaal contact met de huid doordat het zwenkende hoofd altijd voor een optimale gebruikspositie zorgt.
- De starters clip (1c) (ook voor een gevoelige huid) verkleint het epileergebied zodat per epileerbeweging minder haartjes worden verwijderd. Zo kan uw huid rustig wennen aan het epileergevoel.

Het smalle epileerhoofd (7) is speciaal ontworpen om de contouren van gevoelige lichaamsdelen zoals oksels en bikinilijn te volgen. Een verminderd aantal pincetten en het smalle ontwerp, speciaal aangepast aan deze lichaamsdelen, maken het apparaat makkelijker te hanteren en zorgen voor een zachte verwijdering van de haartjes.

Belangrijk

- Om hygiënische redenen, dient u dit apparaat niet te delen met andere personen.
- Dit apparaat is voorzien van een speciaal snoer met geïntegreerd Veiligheids Laag Voltage aanpassingssysteem. Om deze reden mag u geen enkel onderdeel vervangen of bewerken, om het risico van een elektrische schok te voorkomen.
-  Dit apparaat kan worden afgespoeld onder de kraan.
Waarschuwing: Haal altijd eerst de stekker uit het stopcontact en het snoer uit het apparaat voordat u de hoofden onder stromend water houdt.
- Dit apparaat is niet bedoeld voor gebruik door kinderen of personen met verminderde psychische of mentale capaciteiten, tenzij zij het apparaat gebruiken onder toezicht van een persoon verantwoordelijk voor hun veiligheid. Over het algemeen raden wij aan dit apparaat buiten bereik van kinderen te houden.
- Houd het apparaat tijdens gebruik op veilige afstand van het hoofdhaar, wenkbrauwen, haarlinten etc. om verwondingen en blokkeren of beschadigen van het apparaat te voorkomen.
- Gebruik het epileerhoofd (2) nooit zonder opzetstuk (1).

Algemene informatie over epileren

Alle ontharingsmethoden waarbij haartjes vanaf de wortel worden verwijderd kunnen

leiden tot ingegroeide haartjes en huidirritatie (bijv. jeuk, branderig gevoel of roodheid van de huid) afhankelijk van de conditie van de huid en haartjes.

Dit is een normale reactie die snel weer verdwijnt. Wanneer u voor het eerst epileert of wanneer u een gevoelige huid heeft, kan de reactie op het epileren echter iets sterker zijn. Het gebruiken van de pre-epileer doekjes kan huidirritatie helpen voorkomen.

Als na 36 uur de huid nog steeds geïrriteerd is, dan is het raadzaam uw arts te raadplegen. Over het algemeen verdwijnen huidirritatie en het gevoel van pijn vanzelf als u de Silk-épil regelmatig gebruikt.

In sommige gevallen kan een ontsteking van de huid ontstaan wanneer bacteriën de huid binnendringen (bijv. door het bewegen van het apparaat over de huid). Grondige reiniging van het epileerhoofd voor elk gebruik beperkt het risico van infectie tot een minimum.

Raadpleeg bij twijfel omtrent het gebruik van dit apparaat uw huisarts. In de volgende gevallen mag u dit apparaat alleen gebruiken nadat u een arts heeft geraadpleegd:

- eczeem, wondjes, ontstekingen van de huid zoals folliculitis (etterende haarfollikel), spataderen,
- verdikte moedervlekken,
- verminderde immuniteit van de huid, bijv. suikerziekte, tijdens de zwangerschap, bij de ziekte van Raynaud, hemofilie, candida schimmelinfectie of immuunziekten.

Handige tips

Indien u nog nooit eerder heeft geëpileerd, of wanneer u langere tijd niet geëpileerd heeft, kan het enige tijd duren voor uw huid gewend is aan het gevoel van epileren. Eventuele irritatie bij het starten met epileren zal bij

herhaaldelijk gebruik aanzienlijk verminderen zodra de huid gewend raakt aan het epileer-gevoel.

Epileren gaat makkelijker en voelt prettiger aan wanneer de haartjes tussen 2 en 5 mm lang zijn. Indien de haartjes langer zijn is het aan te raden deze eerst af te scheren en de korte, teruggroeiende haartjes na 1-2 weken te epileren.

Wanneer u begint met epileren is het raadzaam om 's avonds te ontharen zodat mogelijke huidirritatie 's nachts weg kan trekken. Wij raden aan om na het epileren een vochtinbrengende crème aan te brengen om de huid te kalmeren.

Het kan voorkomen dat teruggroeiende fijne haartjes niet door de huidoppervlakte kunnen komen. Regelmatig gebruik van een massage spons (bijv. na het douchen) of huidpeeling helpt het ingroeien van haartjes voorkomen. Door een zachte scrubbeweging wordt de bovenste huidlaag verwijderd en kunnen fijne haartjes door de huidoppervlakte groeien.

Beschrijving

- 1a Massage systeem
- 1b Efficiency clip
- 1c Starters clip
- 2 Epileerhoofd
- 3 «smartlight»
- 4 Schakelaar met vergrendelingsknoppen (4a)
- 5 Ontgrendelingsknop
- 6 Speciaal snoer
- 7 Smal epileerhoofd

Vorbereiding

- Om uw huid zo goed mogelijk voor te bereiden op het epileren, gebruikt u de

bijgesloten pre-epileer doekjes. Wrijf voorzichtig over het te epileren gedeelte en wacht ongeveer 30 seconden voor u begint met epileren. De doekjes zorgen voor een verkoelend en fris gevoel van de huid.

- Uw huid moet droog zijn en vrij van vetten en crèmes.
- Zorg ervoor dat het epileerhoofd altijd schoon is voor u het apparaat gaat gebruiken.
- Zorg altijd dat er een opzetstuk (1) is geplaatst op het epileerhoofd (2).
- Om de opzetstukken te verwisselen, drukt u op de ribbels aan de zijkant en trekt u het opzetstuk van het epileerhoofd af.
- Om de hoofden te verwisselen, drukt u op de ontgrendelingsknop (5).

Epilieren

1 Aanzetten

- Druk op één van de vergrendelingsknoppen en draai de schakelaar met de klok mee naar instelling 2 (optimale instelling). Voor een langzamere snelheid, kiest u instelling 1 (zachte instelling).
- Het «smartlight» zal direct gaan branden en brandt zo lang het apparaat aangeschakeld is. Het «smartlight» zorgt voor zoveel licht dat zelfs de fijnste haartjes zichtbaar worden, voor meer controle en een zo efficiënt mogelijke epilering.

2 Het apparaat bewegen

- Trek de huid altijd strak tijdens het epilieren.
- Zorg ervoor dat het epileergebied tussen de massagerollers altijd contact heeft met uw huid.
- De zwenkende opzetstukken passen zich automatisch aan aan de contouren van uw lichaam.

- Beweeg het apparaat met een langzame, vloeiende beweging zonder druk uit te oefenen tegen de haargroei richting in, in de richting van de schakelaar. Omdat haartjes in verschillende richtingen kunnen groeien, kunt u het epileerapparaat in verschillende richtingen bewegen voor optimale resultaten. De pulserende bewegingen van de massagerollers stimuleren en ontspannen de huid voor zachter epilieren.
- Indien u gewend bent aan het gevoel van epilieren, en u de haartjes sneller wilt verwijderen, gebruikt u de Efficiency clip (1b) in plaats van het massage systeem (1a).

3 Epilieren van benen

Epileer uw benen van onder naar boven. Bij het epilieren van de knieholte, dient u uw been te strekken.

4 Epilieren van oksels en bikinilijn

Voor deze specifieke toepassing is het smalle epileerhoofd (7) ontwikkeld. Dankzij het specifieke design aangepast aan de vormen van deze lichaamsdelen, zorgt het voor zacht en grondig epilieren.

Let op: deze lichaamsdelen zijn zeker in het begin zeer gevoelig voor pijn. Bij herhaaldelijk gebruik zal het pijngevoel afnemen. Voor meer comfort dient u ervoor te zorgen dat de haartjes de optimale lengte hebben (2-5 mm).

Voordat u gaat epilieren, dient u het te epilieren gebied schoon te maken om restjes van bijv deodorant te verwijderen. Dep de huid daarna zachtjes droog met een handdoek. Bij het epilieren van de oksels dient u de arm gestrekt omhoog te houden en het apparaat in verschillende richtingen te bewegen. Omdat de huid direct na het epilieren gevoelig kan zijn,

dient u het gebruik van irriterende substanties zoals deodorants met alcohol te vermijden.

Het epileerhoofd schoonmaken

Trek na ieder gebruik de stekker uit het stopcontact en het snoer uit het apparaat. Het regelmatig schoonmaken van het apparaat verzekert u van betere prestaties.

Schoonmaken met het borsteltje:

- 5 Verwijder het opzetstuk (1) en borstel deze schoon.
- 6 Dompel het borsteltje even in wat alcohol en maak de pincetten goed schoon aan de achterkant van het epileerapparaat. Terwijl u dit doet draait u het pincetten element handmatig. Deze reinigingsmethode zorgt voor de beste hygiënische condities voor het epileerhoofd.

Schoonmaken onder stromend water:

- 7 Verwijder het opzetstuk. Houd het epileerhoofd van het apparaat onder stromend water. Druk vervolgens op de ontgrendelingsknop (5) om het epileerhoofd (2) te verwijderen.
Schud zowel het epileerhoofd als het apparaat goed zodat het resterende water kan weglopen. Laat beide onderdelen goed drogen. Voordat u het epileerhoofd weer op het apparaat plaatst, dient u zich ervan te verzekeren dat beide onderdelen volledig droog zijn.

Voor elektrische specificaties, zie de print op het snoer. Het speciale snoer past zich automatisch aan aan ieder AC voltage wereldwijd.

Gooi dit apparaat aan het eind van zijn nuttige levensduur niet bij het huisafval. Lever deze in bij een Braun Service Centre of bij de door uw gemeente aangewezen inleveradressen.



Wijzigingen voorbehouden.

Dit produkt voldoet aan de EMCnormen volgens de EG richtlijn 2004/108 en aan de EG laagspannings richtlijn 2006/95.



Garantie

Op dit produkt verlenen wij een garantie van 2 jaar geldend vanaf datum van aankoop. Binnen de garantieperiode zullen eventuele fabricagefouten en/of materiaal fouten gratis door ons worden verholpen, hetzij door reparatie, vervanging van onderdelen of omruilen van het apparaat. Deze garantie is van toepassing in elk land waar dit apparaat wordt geleverd door Braun of een officieel aangestelde vertegenwoordiger van Braun. Beschadigingen ten gevolge van onoordeelkundig gebruik, normale slijtage en gebreken die de werking of waarde van het apparaat niet noemenswaardig beïnvloeden vallen niet onder de garantie. De garantie vervalt bij reparatie door niet door ons erkende service-afdelingen en/of gebruik van niet originele Braun onderdelen. Om gebruik te maken van onze service binnen de garantieperiode, dient u het complete apparaat met uw aankoopbewijs af te geven of op te sturen naar een geautoriseerd Braun Customer Service Centre. Bel 0 800 44 55 388 voor een Braun

Dansk

Vore produkter er fremstillet, så de opfylder de højeste krav til kvalitet, anvendelighed og design. Vi håber, du vil få stor glæde af Braun Silk-épil Xpressive.

I det følgende vil vi gøre dig fortrolig med apparatet samt give dig nogle nyttige oplysninger omkring epilering. Læs venligst brugsanvisningen grundigt igennem, før apparatet bruges første gang.

Braun Silk-épil Xpressive er designet til at gøre fjernelse af uønsket hårvækst så effektiv, nænsom og let som muligt. Det gennemprøvede epileringssystem fjerner håret ved roden og efterlader huden glat i ugevis. Når hårene vokser ud, er de fine og bløde, og der er ingen stubbe.


Det epileringshovedet har 40 pincetter, som er placeret på en unik måde, og SoftLift®-tips for uovertruffen effektivitet. Det bevægelige hovedet følger din krops konturer og fjerner dermed mere effektivt selv korte hår. Massagesystemet (1a) stimulerer og afslapper huden for at opveje følelsen af ryk. Den findes med to forskellige slags epileringshætter:

- Efficiency-hætten (1b) giver en grundig epilering, som nu er endnu hurtigere. Det sikrer størst mulig kontakt med huden, når det holdes helt rigtigt og gør det således muligt at fjerne hår mere effektivt.
- Begynder-hætte (1c) (også til sart hud) har det færre pincetgreb som sidder længere fra hinanden, så de trækker færre hår ud på én gang. Den er specielt designet til at gøre din start inden for epilering så nem og blid som mulig i tilvænningsfasen.

Det smalle epileringshoved (7) er perfekt tilpasset til at følge konturerne på følsomme områder som under armene og i bikinilinjens

Færre pincetter og en smal udformning, som er specielt tilpasset disse områder på kroppen, gør håndteringen nemmere og sikrer en særlig blid epilering af områderne.

Vigtigt

- Af hygiejniske grunde bør du ikke dele dette apparat med andre.
- Apparatet er forsynet med et specialkabel med integreret strømforsyning og ekstra lav spænding for større sikkerhed. Ingen af dens dele må udskiftes eller manipuleres. I modsat fald risikerer man at få elektrisk stød.
-  Apparatet kan vaskes under rindende vand.
Advarsel: Træk stikket ud af stikkontakten, før nogen af hovederne rengøres i vand.
- Apparatet er ikke beregnet til at børn eller personer med nedsat fysiske eller mentale evner kan bruge det, medmindre de overvåges af en person, som er ansvarlig for deres sikkerhed. Generelt anbefaler vi, at apparatet opbevares utilgængeligt for børn.
- Når apparatet er tændt, må det aldrig komme i kontakt med hovedhår, øjenvipper, hårbånd, etc. for at undgå fare for at brugeren kommer til skade, samt at apparatet blokeres eller beskadiges.
- Anvend aldrig epilatorhovedet uden hætte.

Generelle oplysninger om epilering

Alle former for hårfjernelse, hvor hårene fjernes med rod, kan medføre hudirritation eller hår, der vokser under huden (f.eks. kløe, ubehag eller rødmen), afhængig af hud- og hårtype. Dette er en helt normal reaktion, som hurtigt vil forsvinde. Dog kan det vare længere, hvis det er første gang du fjerner

hår med roden eller hvis du har sart hud. Brug af køletilbehøret vil afhjælpe hudirritation.

Hvis din hud – efter 36 timer – stadig viser tegn på irritation, bør du kontakte din læge. Generelt vil hudreaktionerne og smertefølelsen aftage væsentligt, efterhånden som du har anvendt Silk-épil nogle gange.

I nogle tilfælde kan der opstå betændelse på grund af bakterier, som trænger ned i huden (f.eks. når apparatet føres over huden). Grundig rengøring af epilatorhovedet før brug nedsætter risikoen for infektioner.

Hvis du er i tvivl om, hvor vidt du kan tåle at bruge apparatet, bør du tale med din læge. I følgende tilfælde bør apparatet kun anvendes efter konsultation hos lægen:

- ved eksem, sår, betændelsestilstande i huden såsom betændte hårsække (små «bumser» i hårsækkene) samt åreknuder,
- omkring modermærker,
- ved nedsat immunitet i huden, f.eks. ved sukkersyge, under graviditet, ved Raynauds syge, hvis du er bløder eller har nedsat, immunforsvar.

Nyttige tips

Hvis du ikke har brugt en epilator før, eller hvis det er længe siden, kan det tage et lille stykke tid for huden at vænne sig til epilationsprocessen. Det ubehag man oplever i starten reduceres væsentligt ved gentagen brug, da der bliver færre hår der skal fjernes og huden vænner sig til processen.

Det er nemmest og mest behageligt at epilere, når hårene har den optimale længde på 2–5 mm. Hvis hårene er længere bør de barberes først. I begyndelsen anbefales det at epilere om aftenen, så en eventuel

rødmen kan forsvinde i løbet af natten. Efter endt epilering anbefales det at påføre en fugtighedscreme.

Nyudvoksede, fine hår kan have svært ved at bryde gennem hudoverfladen. Regelmæssig brug af en massagesvamp (f.eks. efter badet) eller eksfolierende peeling creme forhindrer at hårene gror indad, da de blide skrubb-bevægelser fjerner det øverste hudlag, så de fine hår kan bryde gennem hudoverfladen.

Beskrivelse

- 1a Massagesystem
- 1b Efficiency-hætte
- 1c Begynder-hætte
- 2 Epilatorhoved
- 3 «smartlight»
- 4 Kontakt med låsetaster (4a)
- 5 Udløserknap
- 6 Specialkabel
- 7 Smalt epilatorhoved

Klargøring til brug

- Brug de medfølgende Silk-épil servietter til at forberede huden bedst muligt inden epilering. Tør forsigtigt over det område, der skal epileres, og vent ca. 30 sekunder, inden du starter epileringen. Servietterne giver huden en kølende og frisk fornemmelse.
- Huden skal være helt tør og fri for fedt eller creme.
- Kontroller altid, at epilatorhovedet er rent inden brug.
- Sørg altid for, at epilatorhovedet (2) er forsynet med en hætte (1).
- Hætten skiftes ved at trykke ribberne ned og trække den af.
- Tryk på udløserknappen (5) for at skifte epilatorhoved.

Sådan epilierer du

1 Tænd apparatet

- Tryk på en af låsetasterne (4a) og drej knappen med uret til indstilling 2 (optimal indstilling). Hvis du ønsker lavere hastighed, vælger du indstilling 1 (blød indstilling).
- «smartlight» tænder straks og lyser så længe, apparatet er tændt. Det giver et lysforhold næsten som dagslys og afslører således de fineste hår, og giver dig bedre kontrol for forbedret epilering.

2 Sådan bruges apparatet

- Stræk altid huden ud under epilering.
- Sørg for, at epileringområdet mellem massagerullerne er i kontakt med huden.
- Det svingbare hætter tilpasser sig automatisk hudens konturer.
- Uden at trykke føres apparatet i en langsom glidende bevægelse mod hårenes vokseretning i retning mod afbryderen. Da hår kan gro i forskellige retninger, kan det også være en god idé at føre apparatet i forskellige retninger for at opnå det optimale resultat. Massagerullernes pulserende bevægelse stimulerer huden og får den til at slappe af, så man opnår en mere skånsom epilering.
- Hvis du er vant til fornemmelsen af epilering og foretrækker at fjerne hår hurtigt, kan du anvende Efficiency-hætten (1b) og udskifte massagesystemet (1a).

3 Epilering af benene

Epiler benene nedefra og opefter. Ved epilering i knæhaserne skal benet holdes helt strakt.

4 Epilering under armene og langs bikinilinjén

Det smalle hoved (7) er udviklet specielt til denne brug. Den specielle udformning, som er tilpasset konturerne i disse områder, giver en blid og grundig epilering. Vær opmærksom på, at områderne især i begyndelsen er meget følsomme over for smerte. Ved gentagen brug vil smertefornemmelsen blive mindre. Det er mere behageligt, hvis du sikrer, at hårene har den optimale længde på 2-5 mm. Før epilering skal området rengøres grundigt for at fjerne rester af for eksempel deodorant. Dup dig derefter omhyggeligt tør med et håndklæde. Ved epilering under armene holdes armen strakt opad, og apparatet føres i forskellige retninger. Da huden kan være mere følsom lige efter epilering, bør du undgå at bruge irriterende midler som deodoranter med alkohol.

Rengøring af epilatorhovedet

Efter hver brug trækkes stikket ud af stik-kontakten. Regelmæssig rengøring sikrer en bedre epilering.

Rengøring med børste:

- 5 Fjern hætten (1) og børst den af.
- 6 Rengør pincetterne grundigt fra bagsiden af epilatorhovedet med en børste dyppet i rensesæbe. Drej pincetelementet manuelt imens. Denne rengøring sikrer den bedste hygiejne for epilatorhovedet.

Rengøring under rindende vand:

- 7 Fjern hætten (1). Hold apparatet med epilatorhovedet under rindende vand. Tryk så på udløserknappen (5) for at fjerne epilatorhovedet (2). Ryst både epilatorhovedet og apparatet grundigt for at sikre, at det sidste vand

kommer ud. Lad begge dele tørre. Sørg for, at de er helt tørre, inden de samles igen.

Elektriske specifikationer findes på specialkablet. Specialkablet tilpasses automatisk alle AC-strømspændinger.

Apparatet bør efter endt levetid ikke kasseres sammen med husholdningsaffaldet. Bortskaffelse kan ske på et Braun Servicecenter eller passende, lokale opsamlingssteder.

Kan ændres uden varsel.

Dette produkt er i overensstemmelse med bestemmelserne i EMC Direktiv 2004/108/EC og Lavspændingsdirektivet 2006/95/EC.



Garanti

Braun yder 2 års garanti på dette produkt gældende fra købsdatoen. Inden for garantiperioden vil Braun for egen regning afhjælpe fabrikations- og materialefejl efter vort skøn gennem reparation eller ombytning af apparatet. Denne garanti gælder i alle lande, hvor Braun er repræsenteret.

Denne garanti dækker ikke skader opstået ved fejlbetjening, normalt slid eller fejl som har ringe effekt på værdien eller funktionsdygtigheden af apparatet. Garantien bortfalder ved reparationer udført af andre end de af Braun anviste reparatører og hvor originale Braun reservedele ikke er anvendt.

Ved service inden for garantiperioden afleveres eller indsendes hele apparatet sammen med købsbevis til et autoriseret Braun Service Center.

Ring 7015 0013 for oplysning om nærmeste Braun Service Center.

Norsk

Våre produkter er produsert for å imøtekomme de høyeste standarder når det gjelder kvalitet, funksjon og design. Vi håper du vil få mye glede av din nye Braun Silk-épil Xpressive. Vi ønsker videre å gjøre deg kjent med produktet, samt gi en del nyttig informasjon om epilering.

Vennligst les bruksanvisningen grundig før apparatet tas i bruk.

Braun Silk-épil Xpressive er utviklet for å gjøre fjerning av uønsket hår så effektivt, skånsomt og enkelt som mulig. Den har et velprøvd epileringssystem som fjerner hår fra roten og gjør huden glatt i ukevis. Fordi håret som vokser ut igjen er tynt og mykt, blir det ingen stubber.

Epileringshodet (2) har et unikt system med 40 pinsetter og SoftLift® tips for en uovertruffen effektivitet. Det bevegelige tilbehøret tilpasser seg ideelt kroppens konturer, for en tett barbering også på korte hår. Massasjesystemet (1a) stimulerer huden før barbering og beroliger huden etter at hårene er fjernet ved roten for en tydelig smertelindring. Epileringshodet kommer med to typer tilbehør:

- Efficiency-tilbehøret (1b) for rask epilering med maksimal hudkontakt, tilpasser alltid til sin optimale bruksstilling, takket være den bevegelige egenskapen.
- Nybegynner-tilbehøret (1c) (også for sensibel hud) reduserer epileringområdet, slik at mindre hår er fjernet per strøk. Dette gir epileringen en myk start.

Det smale epileringshodet (7) passer perfekt for å følge konturene på de ømfintlige delene av kroppen, som i armhulene og bikinilinjene. Et redusert antall pinsetter, i tillegg til en smal

design som er spesiallaget til disse kroppsdelenene, forbedrer håndteringen og sikrer en ekstra skånsom barbering i disse områdene.

Viktig

- Av hygieniske årsaker bør ikke flere personer bruke samme apparat.
- Produktet er utstyrt med en spesialledning med en integrert lavspennings sikkerhetsstrømkilde. Du må derfor aldri bytte ut eller foreta endringer på ledningen. Gjør du det, kan du få elektrisk støt.
-  Dette apparatet kan rengjøres under rennende vann.
Advarsel: Koble apparatet fra strømforsyningen før du rengjør et hode i vann.
- Dette produktet bør ikke brukes av barn eller personer med nedsatt fysisk eller mental funksjon, med mindre de har tilsyn av noen som tar ansvar for sikkerheten deres. Vi anbefaler generelt at apparatet oppbevares utilgjengelig for barn.
- Når apparatet er slått på, må det ikke komme i kontakt med hodehåret, øyevippene, sløyfer og lignende. Dette for å unngå fare for personskader og for å hindre blokkering eller skade på apparatet.
- Epileringshodet må aldri brukes uten topp.

Generell informasjon om epilering

Alle hårfjerningsmetoder som fjerner hårene fra røttene kan føre til hår som vokser innover og irritasjoner (f. eks. kløe, ubehag eller rødflammet hud), avhengig av hud- og hårtype. Dette er en normal reaksjon som raskt vil avta, men kan forsterkes de første gangene hårene fjernes fra røttene eller om du har ømtålig hud. Bruk av våtservietter før epilering vil bidra til å redusere irritasjoner.

Viser huden din fremdeles irritasjon etter 36 timer, anbefaler vi at du oppsøker lege. Hudreaksjoner og følelsen av ubehag vil generelt avta betraktelig etter gjentatte gangers anvendelse av Silk-épil.

Generelt vil følelsen av smerte og hudirritasjoner avta betraktelig etter gjentatte gangers bruk av Silk-épil.

I noen tilfeller kan en betennelsesreaksjon i huden oppstå ved at bakterier kommer inn i huden (f. eks. når apparatet føres over huden). Grundig rengjøring av epilatorhodet for hvert bruk minsker risikoen for infeksjoner.

Hvis du er i tvil om du kan bruke apparatet, vennligst ta kontakt med lege. I følgende tilfeller bør dette apparatet kun benyttes etter konsultasjon med lege:

- eksem, sår, betente hudreaksjoner som follikulitt (betente hårsekker) og åreknuter
- rundt følekker
- redusert hudimmunitet, f.eks. diabetes, ved graviditet, Raynaud's sykdom, bløder-sykdom, soppinfeksjon eller nedsatt immunitet

Nyttige tips

Hvis du aldri har brukt en epilator før, eller hvis du bare har epilert i kortere tid, kan det ta en liten stund før huden venner seg til epileringen. Ubehaget du kan kjenne i begynnelsen vil minske markant ved gjentatt bruk, etter hvert som huden tilpasser seg epileringprosessen. Epilering er lettere og mer komfortabelt når hårene har en optimal lengde på 2–5 mm (0,08–0,2 in.) Om hårene er lengre, anbefaler vi at de på forhånd kuttes til denne lengde.

Ved første gangs epilering anbefaler vi å epilere om kvelden, slik at eventuell rødflam-methet kan forsvinne i løpet av natten. Etter

epilering anbefaler vi å bruke en fuktighets-krem som beroliger huden.

Det kan skje at fine hårstrå som vokser ut igjen ikke klarer å komme gjennom til hudoverflaten. For å eliminere risikoen for hår som vokser innover, anbefaler vi regelmessig bruk av en masseringssvamp (f.eks. etter en dusj) eller en hampvott. Ved forsiktig skrubbing, fjernes det øverste hudlaget og fine hår kan komme gjennom til hudens overflate.

Beskrivelse

- 1a Massasjesystem
- 1b Effektivitets-tilbehør
- 1c Nybegynner-tilbehør
- 2 Epileringshode
- 3 «smartlight»
- 4 Bryter med låseknapper (4a)
- 5 Utløserknapp
- 6 Spesialledning
- 7 Smalt epileringshode

Forberedelser før bruk

- For å forberede huden for epilering kan du bruke Silk-épil våtservietter som følger med. Tørk nøye av området du skal epilere, og vent rundt 30 sekunder før du begynner å epilere. Våtserviettene gjør at huden føles kjølig og behagelig.
- Huden må være tørr og fri for fett og hudkrem.
- Kontroller at epileringshodet (2) er rent før bruk.
- Kontroller at epileringshodet (2) er utstyrt med en topp (1).
- For å skifte topp klemmer du på rillene på siden og trekker toppen av.
- Du skifter hode ved å trykke på utløserknappen (5).

Slik epileringer du

1 Slå på apparatet

- Trykk på en av låseknappene (4a) og vri bryteren med klokken til innstilling 2 (optimal innstilling). Sett bryteren på innstilling 1 for å redusere hastigheten.
- «smartlight» tennes øyeblikkelig og lyser så lenge apparatet er slått på. Det gir nesten dagslysforhold og viser selv de fineste hårstrå. Dermed får du bedre kontroll, og epileringen blir mer effektiv.

2 Slik beveger du apparatet

- Strekk alltid ut huden ved epilering.
- Sørg alltid for at epileringsområdet mellom massasjerullene er i kontakt med huden.
- De bevegelige toppene tilpasser seg automatisk hudens konturer.
- Før apparatet sakte, uten trykk, mot hårvekstretningen og i bryterens retning. Fordi hår kan gro i forskjellige retninger, vil det også hjelpe å føre apparatet i forskjellige retninger for å oppnå et optimalt resultat. Den pulserende bevegelsen til massasjerullene stimulerer og beroliger huden slik at epileringen blir mer skånsom.
- Hvis du er vant til følelsen av epilering og foretrekker å fjerne håret raskere, setter du på effektivitetstoppen (1b) i stedet for massasjesystemet (1a).

3 Epilering av leggene

Epilering leggene nedenfra og oppover. Når du epileringer bak kneet, skal beinet holdes strakt.

4 Epilering under armene og langs bikinilinjene

Det smale epileringshodet (7) er utviklet nettopp med tanke på dette bruksområdet.

Takket være en spesialdesign tilpasset linjene i disse områdene, gir det en skånsom og grundig epilering.

Vær oppmerksom på at dette er spesielt følsomme områder, særlig i begynnelsen. Følelsen av smerte vil avta etter gjentatte gangers bruk. Det blir mer behagelig hvis du sørger for at hårene ikke er lengre enn 2–5 mm.

Rengjør området grundig før epilering for å fjerne eventuelle rester av for eksempel deodorant. Tørk deretter forsiktig med et håndkle ved å klappe det mot huden. Ved epilering under armene holdes armen opp slik at huden er stram, og apparatet føres i forskjellige retninger. Huden er mer følsom like etter epilering. Unngå å bruke irriterende stoffer som for eksempel deodorant med alkohol.

Rengjøring av epileringshodet

Ta ut kontakten etter bruk.

Regelmessig rengjøring sikrer bedre resultat.

Børsterengjøring:

5 Ta av toppen (1) og børst den.

6 Rengjør pinsettene grundig fra baksiden av epileringshodet med børsten dyppet i alkohol. Samtidig vrir du pinsettelementet manuelt. Denne rengjøringsmetoden sikrer en god, hygienisk behandling av epileringshodet (2).

Rengjøring under rennende vann:

7 Ta av toppen (1). Hold apparatet med epileringshodet under rennende vann.

Trykk inn utløserknappen (5) for å ta av epileringshodet (2).

Rist både epileringshodet og selve apparatet grundig, slik at alt vann drypper ut. La begge delene tørke. Sørg for at de er helt tørre før du setter dem sammen igjen.

Elektriske spesifikasjoner er angitt på spesialledningssettet. Spesialledningssettet tilpasser seg automa-tisk alle spenningsystemer.

Ikke kast dette produktet sammen med husholdningsavfall når det skal kasseres. Det kan leveres hos et Braun servicesenter eller en miljøstasjon.



Med forbehold om endringer

Dette produktet oppfyller kravene i EU-direktivene EMC 2004/108/EC og Low Voltage 2006/95/EC.



Garanti

Vi gir 2 års garanti på produktet gjeldende fra kjøpsdato.

I garantitiden vil vi gratis rette eventuelle fabrikkasjons- eller materialfeil, enten ved reparasjon eller om vi finner det hensiktsmessig å bytte hele produktet.

Denne garanti er gyldig i alle land der Braun eller Brauns distributør selger produktet.

Denne garanti dekker ikke: skader på grunn av feil bruk, normal slitasje eller skader som har ubetydelig effekt på produktets verdi og virkemåte. Garantien bortfaller dersom reparasjoner utføres av ikke autorisert person eller hvis andre enn originale Braun reservedeler benyttes.

For service i garantitiden skal hele produktet leveres eller sendes sammen med kopi av kjøpskvittering til nærmeste autoriserte Braun Serviceverksted.

Ring 22 63 00 93 for å bli henvist til nærmeste autoriserte Braun Serviceverksted.

NB

For varer kjøpt i Norge har kunden garanti i henhold til NEL's Leveringsbetingelser.

Svenska

Våra produkter är framtagna för att uppfylla högsta krav när det gäller kvalitet, funktion och design. Vi hoppas att du verkligen kommer att trivas med din nya Silk-épil Xpressive.

Med följande text vill vi göra dig bekant med denna produkt och ge några goda råd om epilering. Läs noga igenom hela bruksanvisningen innan du använder produkten.

Braun Silk-épil Xpressive har designats för att göra borttagningen av oönskad hårväxt så effektiv, skonsam och enkel som möjligt. Dess beprövade epileringssystem tar bort hårstråna vid roten och huden håller sig len i flera veckor. När hårstråna växer ut igen är de fina och mjuka, och du slipper stubb i fortsättningen.


Epileringshuvudet har 40 pincetter och SoftLift®-spetsar för enastående effektivitet. Det rörliga epileringstillbehöret följer din kropps konturer och tar på så sätt effektivt bort även korta hår. Massage-systemet (1a) stimulerar huden innan epileringen och lugnar den direkt efteråt för att reducera obehag och smärta. Levereras med två olika epileringstillbehör:

- Efficiency-tillbehöret (1a) för en snabb epilering med maximal hudkontakt och optimal användningsposition, så att hårborttagningen sker på ett ännu effektivare sätt.
- Epileringstillbehöret för nybörjare (1c) (också för känslig hud) har färre pincetter som är mer utspridda och drar ut färre hårstrån åt gången. Detta ger en skonsammare epilering och hjälper huden att vänja sig vid processen.

Det smala epileringshuvudet (7) är perfekt anpassat för att följa kroppen linjer på lite

känsligare områden, som under armarna och bikinilinjén. Ett färre antal pincetter och en smalare design som är speciellt anpassad för dessa kroppsdelar gör hanteringen lättare och säkrare en extra skonsam epilering av områdena.

Viktigt!

- Av hygieniska skäl bör du inte dela apparaten med andra.
- Den här apparaten har en specialsladd med en inbyggd, säker elförsörjning med extra låg spänning. Du ska därför inte byta ut eller ändra någon del av den. Det finns då risk för att du utsätts för elektriska stötar.
-  Denna rakapparat kan gärna rengöras under rinnande krannvatten. Varning: Koppla loss nätsladden från rakapparaten innan den rengörs med vatten.
- Apparaten är ej avsedd att användas av barn eller personer med nedsatt fysisk eller mental förmåga om användningen inte övervakas av en person som är ansvarig för deras säkerhet. Vi rekommenderar att apparaten förvaras utom räckhåll för barn.
- När apparaten är påslagen får den aldrig komma i kontakt med huvudhår, ögonfransar, ögonbryn eller liknande. Detta kan både orsaka skador och blockera apparaten.
- Använd inte epileringshuvudet (2) utan epileringstillbehör (1).

Generell information om epilering

Alla hårborttagningsmetoder där hårstrån tas bort med rötterna kan leda till inåtväxande hårstrån och irritation (såsom klåda, obehag och rodnader) beroende på hudens och hårets egenskaper. Detta är dock en normal reaktion som går över snabbt. Reaktionen

kan vara mer påtaglig de första gångerna eller om huden är extra känslig.

Kylhandsken hjälper till att minska irritationer. Om din hud efter 36 timmar fortfarande är irriterad, rekommenderar vi att du kontaktar läkare. I allmänhet tenderar hudreaktionerna och smärtförmågan att minska avsevärt efter upprepad användning med Silk-épil.

Vissa irritationer som orsakas av hårborttagning kan leda till inflammation om bakterier tränger in i huden (t.ex. när hårborttagaren förs över huden). Genom att noggrant rengöra epileringshuvudet före varje användning minimeras risken för inflammationer.

Om du är tveksam när det gäller att använda denna produkt ber vi dig rådfråga en läkare. I följande fall skall produkten inte användas förrän du har konsulterat en läkare:

- eksem, sår, hudinflammation, t.ex. hårsäcksinflammation och åderbråck,
- runt födelsemärken,
- nedsatt hudförsvar, t.ex. diabetes, graviditet, Raynauds sjukdom, blödarsjuka eller nedsatt immunförsvar.

En del nyttiga tips

Om du aldrig tidigare eller om det var länge sedan ni epilera er kan det ta en liten stund för huden att vänja sig. Obehaget kommer snabbt att avta med upprepad behandling då antalet hårstrån som avlägnas minskar och huden vänjer sig.

Epilering är behagligast och enklast när håret har en längd av 2–5 mm (0,08–0,2 in.) Om håret är längre rekommenderar vi att först klippa ner håret till denna längd.

I början rekommenderar vi att du epilera på kvällen så att eventuell rodnad kan försvinna

under natten. Efter epilering rekommenderar vi att någon fuktcreme appliceras för att huden skall kunna «vila».

Det kan inträffa att tunna hårstrån som växer tillbaka inte förmår tränga igenom huden. För att förhindra risken för inåtväxande hårstrån, rekommenderar vi regelbunden användning av torrborste (t.ex. efter att ha duschat) eller exfolierande krämer. Genom att mjukt borsta utsatta delar avlägnas det yttersta hudlagret så att hårstrån kan ta sig igenom huden.

Beskrivning

- 1a Massagesystem
- 1b Efficiency-tillbehör
- 1c Epileringstillbehör för nybörjare
- 2 Epileringshuvud
- 3 «smartlight»
- 4 Reglage med låsfunktion (4a)
- 5 Frisläppningsknapp
- 6 Specialsladd
- 7 Smalt epileringshuvud

Innan användning

- Använd de bifogade Silk-épil pre-epilation servietterna för att förbereda huden på bästa sätt. Torka försiktigt av området som ska epileras och vänta sedan 30 sekunder innan du börjar behandlingen. Servietterna får huden att kännas sval och fräsch.
- Huden måste vara helt torr och fri från fett eller krämer.
- Kontrollera alltid att epileringshuvudet är rent innan du använder det.
- Kontrollera alltid att epileringshuvudet (2) är utrustat med ett epileringstillbehör (1).
- För att byta epileringstillbehör, tryck på markeringen på sidan och dra av tillbehöret.

- Tryck ned frisläppningsknappen (5) för att byta epileringshuvud.

Att epilera

1 Starta

- Tryck på en av låsknapparna (4a) och vrid reglaget medurs till position 2 (optimal inställning). Välj position 1 om du vill ha en lägre hastighet (mild inställning).
- «smartlight» tänds omedelbart och lyser sedan så länge apparaten är igång. Den producerar näst intill naturligt dagsljus vilket hjälper dig att se även de finaste hårstråna och ger dig bättre kontroll över behandlingen samt överlägsna resultat.

2 Använd apparaten

- Håll alltid huden sträckt vid epilering.
- Se till att epileringområdet mellan massagerullarna alltid är i kontakt med huden.
- Det svängbara huvudet anpassar sig automatiskt till hudens konturer.
- För apparaten utan att trycka i en långsam, kontinuerlig rörelse mot hårens växtriktning och i samma riktning som reglaget. Det kan ge ett bättre resultat att föra apparaten i olika riktningar eftersom håren kan växa åt olika håll. Epileringen blir mer skonsam tack vare massagerullarnas pulserande rörelser som stimulerar och lugnar huden.
- Om du är van vid epilering och vill avlägsna hår snabbare kan du byta ut massagesystemet (1a) mot Efficiency-tillbehöret (1b).

3 Epilering av ben

Epilera benen nedifrån och upp. Håll benet sträckt när du epilera knävecket.

4 Epilering under armarna och längs bikinilinjén

Det smala epileringshuvudet (7) har tagits fram speciellt för dessa områden. Tack vare den speciella utformningen, anpassad till områdets konturer, uppnår man en varsam och effektiv epilering.

Notera att dessa områden är särskilt smärtekänsliga, framför allt i början. Smärtupplevelsen minskar vid upprepad användning. Epilera när håret är 2-5 mm långt så blir upplevelsen skonsammare. Rengör området noggrant innan epilering för att avlägsna rester av t.ex. deodorant. Torka försiktigt med en ren handduk. När du epilera under armen ska du hålla armen sträckt uppåt och föra apparaten i olika riktningar. Huden kan vara extra känslig direkt efter behandlingen så vi rekommenderar att man undviker användning av produkter som innehåller alkohol.

Rengöring av epileringshuvudet

Efter användning ska du dra ur produktens elkontakt. Regelbunden rengöring ger bättre resultat.

Rengöring med borste:

- 5 Avlägsna epileringstillbehöret och borsta ur den.
- 6 Doppa borsten i alkohol och rengör pincetterna noggrant bakifrån. Snurra samtidigt manuellt på pincetterna. På detta sätt bibehåller du epileringshuvudet hygieniskt.

Rengöring under rinnande vatten

- 7 Ta bort epileringstillbehöret (1). Håll epileringshuvudet under rinnande vatten. Tryck sedan på frisläppningsknappen (5) för att avlägsna epileringshuvudet. Skaka båda delarna ordentligt så att allt

vatten kan rinna ut. Låt delarna torka. Se till att båda delarna är helt torra innan du sätter ihop apparaten igen.

För elektriska specifikationer, se texten på specialsladden.

Specialsladden anpassas automatiskt till växelström över hela världen.

När produkten är förbrukad får den inte kastas tillsammans med hushållssoporna. Avfallshantering kan ombesörjas av Braun servicecenter eller på din lokala återvinningsstation.



Denna information kan ändras utan föregående meddelande.

Denna produkt uppfyller bestämmelserna i EU-direktiven 2004/108/EG om elektromagnetisk kompatibilitet (EMC) och 2006/95/EG om lågspänningsutrustning.



Garanti

Vi garanterar denna produkt för två år från och med inköpsdatum. Under garantitiden kommer vi utan kostnad, att avhjälpa alla brister i apparaten som är hänförliga till fel i material eller utförande, genom att antingen reparera eller byta ut hela apparaten efter eget gottfinnande.

Denna garanti gäller i alla länder där denna apparat levereras av Braun eller deras auktoriserade återförsäljare.

Garantin gäller ej: skada på grund av felaktig användning eller normalt slitage, liksom brister som har en försumbar inverkan på apparatens värde eller funktion. Garantin upphör att gälla om reparationer utförs av icke behörig person eller om Brauns originaldelar inte används.

För att erhålla service under garantitiden skall den kompletta apparaten lämnas in tillsammans med inköpskvittot, till ett auktoriserat Braun verkstad.

Ring 020-21 33 21 för information om närmaste Braun verkstad.

Suomi

Tuotteemme on suunniteltu täyttämään korkeimmat laatu-, toimivuus- ja muotoiluvaatimukset. Toivomme, että olet tyytyväinen Braun Silk-épil Xpressive laitteeseen.

Tutustuaksesi lähemmin tähän laitteeseen lue nämä käyttöohjeet ennen käyttöönottoa.

Braun Silk-épil Xpressive on suunniteltu tekemään ei-toivottujen ihokarvojen poistamisesta mahdollisimman tehokasta, hellävaraista ja helppoa. Sen epilointitoiminto poistaa ihokarvat ja tekee ihostasi pehmeän usean viikon ajaksi. Uudelleen kasvavat ihokarvat ovat ohuita ja pehmeitä, joten sänkeä ei ehdi muodostua.


Epilointipäässä on 40 ainutlaatuisesti aseteltua pinsettiiä ja ennennäkemättömän tehokkaat SoftLift®- kärjet. Kääntyvä ajopää mukautuu ihanteellisesti vartalon muotoihin saadaksesi paremman lyhyiden karvojen poiston sekä perusteellisen karvojenpoiston. Hierontaosa (1a) stimuloi ihoa ennen karvanpoistoa ja pehmentää sitä karvan poiston jälkeen vähentäen huomattavasti kivun tunnetta. Epilointipäähän kuuluu kaksi ajopäätä:

- Efficiency-ajopää (1b) nopeaan epilointiin varmistaa maksimaalisen kontaktin ihoon, aina oikea kulma kääntyvän ominaisuuden ansiosta.
- Aloittelijan ajopää (1c) (myös herkälle iholle) poistaa karvoja vähemmän yhdellä kerralla. Näin saat hellävaraisemman aloituksen epilointiin.

Kapea epilointipää (7) myötäilee tarkasti herkkien kehonosien muotoja esimerkiksi kainaloissa ja bikinialueilla. Koska pinsettejä on vähemmän ja ohut pää on suunniteltu juuri näitä kehonalueita varten, käsittely tehostuu

ja nämä alueet epiloidaan erityisen hellävaraisesti.

Tärkeää

- Älä anna hygieniasyiden vuoksi muiden käyttää laitetta.
- Laitteen verkkojohdo on varustettu matalajännitesovittimella. Sähköiskun vaaran välttämiseksi älä vaihda siihen mitään osia tai tee mitään muutoksia.
-  Tämä laite voidaan puhdistaa juoksevan veden alla.
Varoitus: Irrota laite virtalähteestä ennen ajopäiden puhdistamista vedellä.
- Tätä laitetta ei ole tarkoitettu lasten eikä fyysisesti tai henkisesti rajoittuneiden henkilöiden käyttöön, ellei heidän turvallisuudestaan vastaava henkilö valvo laitteen käyttöä. Suosittelemme ylipäänsä laitteen pitämistä myös lasten ulottuvilta.
- Kun laitteeseen on kytketty virta, se ei saa olla kosketuksissa hiusten, silmäripsien, hiusnauhojen jne. kanssa loukkaantumisen sekä laitteen tukkeutumisen ja vaurioitumisen ehkäisemiseksi.
- Älä koskaan käytä epilointipäätä (2) ilman kärkeä.

Yleistä tietoa säärakarvojen poistosta

Kaikista ihokarvanpoistomenetelmistä, joissa ihokarvat poistetaan, saattaa olla seurauksena sisäänpääntäviä karvoja ja ihon ärtymistä riippuen ihosi ja ihokarvojesi kunnosta (esim. kutinaa, epämukavuutta tai punotusta iholla). Tämä on luonnollinen reaktio ja se häviää nopeasti. Poistaessasi ihokarvoja ensimmäisiä kertoja, tai jos sinulla on herkkä iho, reaktio voi olla voimakkaampi. Käyttämällä kosteuspyyhkeitä ennen epilointia voit ehkäistä ärsytystä.

Jos ihosi on 36 tunnin jälkeen edelleen ärtynyt, suosittelemme, että keskustele

asiasta lääkärisi kanssa. Yleensä ihon ärsytys ja kivun tunne vähenevät huomattavasti muutaman käyttökerran jälkeen.

Jos iholle on päässyt bakteereita, iho voi joissakin tapauksissa tulehtua (esim. kun laitetta liu'utetaan iholla). Ajopäähän perusteellinen puhdistus ennen jokaista käyttökertaa minimoi tulehdusvaaran.

Keskustele lääkärisi kanssa, jos epäilet laitteen sopivuutta sinulle. Seuraavissa tapauksissa on syytä keskustella lääkärin kanssa ennen laitteen käyttöönottoa:

- Jos sinulla on rohtunut, haavainen tai tulehtunut iho, esim. juuritupen tulehdus (märkiviä rakkuloita) tai jos sinulla on suonikohjuja.
- Jos sinulla on luomia tai syntymämerkkejä.
- Jos ihon immunitteetti on alentunut, esim. diabetes mellitus, raskaus, raynardin tauti, jos sinulla on verenvuototauti, candida-infektio tai immuunikato.

Hyödyllisiä vinkkejä

Epilointi on helpompaa ja paljon miellyttävämpää, kun ihokarvat ovat optimaalisen pituisia (2–5 mm). Jos ihokarvat ovat pidempiä, suosittelemme leikkaamaan ne optimaaliseen pituuteen.

Ensimmäisillä kerroilla kannattaa epiloida illalla, jotta mahdollinen ihon punoitus ehtisi laskeutua yön aikana. Ihon rauhoittamiseksi suosittelemme käyttämään kosteusvoidetta epiloinnin jälkeen.

Uudelleen kasvavat ihokarvat saattavat olla niin hentoja, että niiden on vaikea tunkeutua ihon pinnan läpi. Jotta välttyisit sisäänpäin kasvaneilta ihokarvoilta, on hyvä kuoria ihoa säännöllisesti kuorintakintaalla (esim. suihkun jälkeen) tai kuorintavoiteella.

Hellä hankaaminen poistaa ihon pintakerroksen ja helpottaa ihokarvojen työntymistä ihon pinnan läpi.

Laitteen osat

- 1a Hierontatoiminto
- 1b Efficiency-ajopää
- 1c Aloittelijan ajopää
- 2 Epiloointipää
- 3 «smartlight»
- 4 Virtakytkin ja lukitusnäppäimet (4a)
- 5 Vapautuspainike
- 6 Verkkojohto
- 7 Kapea epiloointipää

Ennen käyttöä

- Valmista ihosi epilointiin käyttämällä mukana tulevia Silk-épil kosteuspyyhkeitä ennen epilointiä. Pyyhi epiloitava alue varovasti pyyhkeellä ja odota noin 30 sekuntia ennen kuin aloitat epiloinnin. Pyyhkeet jättävät iholle viileän ja raikkaan tunteen.
- Ihon tulee olla kuiva, eikä siinä saa olla rasvaa tai voiteita.
- Varmista aina ennen käyttöä, että epiloointipää on puhdas.
- Varmista aina, että epiloointipäässä (2) on mukana kärkekappale (1).
- Vaihda kärkekappale painamalla sen sivulla olevia uria ja vetämällä ulos.
- Vaihda ajopää painamalla vapautuspainiketta (5).

Epilointi

1 Käynnistys

- Paina yhtä lukitusnäppäintä (4a) ja käännä virtakytkintä myötäpäivään asetukseen 2 (optimaalinen asetus). Vähennä nopeutta valitsemalla asetus 1 (pehmeä asetus).

- «smartlight» syttyy välittömästi ja palaa niin kauan kuin laite on käynnissä. Se tuottaa päivänvaloa muistuttavan valon, jolloin ohuimmatkin ihokarvat näkyvät ja epilointi on tehokkaampaa.

2 Laitteen ohjaaminen

- Venytä ihoa aina epiloinnin aikana.
- Varmista aina, että hierontatelojen välinen epilointialue koskettaa ihoasi.
- Kääntyvät kärkekkäpaleet myötäilevät ihoa automaattisesti.
- Ohjaa laitetta painamatta ja hitaalla, jatkuvalla liikkeellä ihokarvojen kasvusuuntaa vastaan, virtakytkimen suuntaan. Koska ihokarvat voivat kasvaa eri suuntiin, voit myös ohjata laitetta eri suuntiin ihanteellisen lopputuloksen saavuttamiseksi. Hierovien telojen sykkivä liike virkistää ja rentouttaa ihoa, jolloin epilointi on hellävaraisempaa.
- Jos olet tottunut epilointiin ja haluat nopeamman tavan ihokarvojen poistoon, liitä Efficiency-ajopää (1b) hierontaosan (1a) tilalle.

3 Säärien epilointi

Epilo i sääret säären alaosaan ylöspäin. Kun epiloit polven takaa, ojenna jalka suoraksi.

4 Kainaloiden ja bikinialueen epilointi

Tätä erityistarkoitusta varten on kehitetty kapea epilointipää (7). Näiden alueiden muodoille kehitetyn erityismuotoilunsa ansiosta se takaa hellävaraisen ja perusteellisen epiloinnin.

Huomioi, että varsinkin alussa nämä alueet ovat erityisen kipuherkkiä. Toistuvassa käytössä kivun tunne vähenee. Lisämukavuutta saat, kun ihokarvat ovat 2–5 mm pituisia.

Puhdista epiloitava alue perusteellisesti jäänmistä (kuten deodorantista) ennen epilointia. Taputtele sen jälkeen iho kuivaksi pyyhkeellä. Pidä kainaloita epiloidessasi käsivartta kohotettuna, jolloin iho venyy, ja vie laitetta eri suuntiin. Koska iho voi olla herkempi heti epiloinnin jälkeen, vältä käyttämästä ihoa ärsyttäviä aineita, kuten alkoholia sisältäviä deodoranteja.

Epilointipään puhdistus

Irrota laitteen pistoke pistorasiasta jokaisen käyttökerran jälkeen. Säännöllinen puhdistaminen varmistaa laitteen paremman suorituskyvyn.

Puhdistaminen harjalla:

- 5 Irrota kärkekkäpale (1) ja harjaa se.
- 6 Puhdista epilaattorin takaosan pinsetit perusteellisesti alkoholiin kostutetulla harjalla. Käännä samalla pinsettiosaa manuaalisesti. Tämä puhdistusmenetelmä varmistaa epilointipään hygieenisyyden.

Puhdistaminen juoksevan veden alla:

- 7 Irrota kärkekkäpale (1). Pidä laitetta ja epilointipäätä juoksevassa vedessä. Irrota sen jälkeen epilointipää painamalla vapautuspainiketta (5). Ravista sekä epilointipäätä että laitetta perusteellisesti, jotta jäljellä oleva vesi valuu pois. Jätä molemmat osat kuivumaan. Varmista ennen uudelleen liittämistä, että ne ovat täysin kuivia.

Katso sähkömääräyksiä koskevat tiedot matalajännitesovittimesta. Verkkojohto soveltuu automaattisesti kaikkeen vaihtovirtaan maailmanlaajuisesti.

Kun laite on tullut elinkaarensa päähän, säästä ympäristöä äläkä hävitä sitä kotitalousjätteiden mukana. Hävitä tuote viemällä se Braun-huoltoliik-keeseen tai asianmukaiseen keräyspisteeseen.



Tiedot voivat muuttua ilman ennakoilmoitusta.

Tämä tuote täyttää EU-direktiivin 2004/108/EC mukaiset EMC-vaatimukset sekä matalajännitettä koskevat säännökset (2006/95/EC).



Takuu

Tälle tuotteelle myönnämme 2 vuoden takuun ostopäivästä lukien Suomessa voimassa olevien alan takuehtojen TE90 mukaan. Takuaikana korvataan veloituksetta kaikki viat, jotka aiheutuvat materiaaliviasta tai valmistusvirheestä. Korvaus tapahtuu harkintamme mukaan korjaamalla, vaihtamalla viallinen osa tai vaihtamalla koko laite uuteen. Takuu on voimassa kaikkialla maailmassa sillä edellytyksellä, että laitetta myydään ko. maassa Braunin tai virallisen maahantuojan toimesta.

Takuun piiriin eivät kuulu seuraavat viat: viat, jotka johtuvat virheellisestä käytöstä, normaalista kulumisesta tai viat, jolla on vähäinen merkitys laitteen arvoon tai toimintaan. Takuun voimassaolo lakkaa, jos laitetta korjataan muualla kuin valtuutetussa Braun-huoltoliikkeessä tai jos laitteessa käytetään muita kuin alkuperäisiä varaosia.

Yksilöity ostokuitti riittää takuun voimassaolon osoittamiseksi.

Lisätietoa takuuseen liittyvistä asioista saa asiakaspalvelukeskuksestamme numerosta 020-377 877.

Ελληνικά

Τα προϊόντα μας διακρίνονται για την υψηλή ποιότητα κατασκευής τους, την λειτουργικότητά τους και τον σχεδιασμό τους. Ελπίζουμε ότι θα ικανοποιηθείτε απόλυτα από την χρήση της συσκευής Braun Silk-épil Xpressive.

Παρακαλούμε διαβάστε προσεκτικά τις οδηγίες χρήσης, προτού χρησιμοποιήσετε την συσκευή και φυλάξτε τις για μελλοντική αναφορά.

Η αποτριχωτική μηχανή Braun Silk-épil Xpressive έχει σχεδιαστεί έτσι ώστε η αφαίρεση της ανεπιθύμητης τριχοφυΐας να είναι όσο το δυνατόν πιο αποτελεσματική, απαλή και εύκολη. Το δοκιμασμένο σύστημα αποτρίχωσης, αφαιρεί τις τρίχες από την ρίζα, αφήνοντας την επιδερμίδα απαλή για βδομάδες. Εφόσον η τρίχα που επανεμφανίζεται είναι πιο λεπτή και μαλακή, δεν θα υπάρχουν πλέον υπολείμματα τριχών.


Η κεφαλή αποτρίχωσης διαθέτει μια μοναδική διάταξη από 40 ταμπίδες και άκρες SoftLift® για απaráμιλλη αποτελεσματικότητα. Το κινούμενο κάλυμμα της κεφαλής προσαρμόζεται ιδανικά στις καμπύλες του σώματος, για την καλύτερη αφαίρεση και των πιο κοντών τριχών. Το σύστημα μασάζ (1a) αρχικά διεγείρει την επιδερμίδα και την απαλύνει μετά την αφαίρεση της τρίχας, μειώνοντας σημαντικά την αίσθηση πόνου. Η κεφαλή αποτρίχωσης διατίθεται με δύο επιπλέον εξαρτήματα:

- Το εξάρτημα Efficiency (1b) για γρήγορη αποτρίχωση εξασφαλίζει την μέγιστη επαφή με το δέρμα, και την ιδανική θέση χρήσης, χάρη στην χαρακτηριστική δυνατότητα κίνησης.
- Το εξάρτημα για αρχάριους (1c) (κατάλληλο επίσης και για την ευαίσθητη

επιδερμίδα) μειώνει την περιοχή αποτρίχωσης έτσι ώστε να αφαιρούνται λιγότερες τρίχες με μία κίνηση. Σας προσφέρει ένα απαλό ξεκίνημα κατά την αποτρίχωση.

Η μικρή κεφαλή αποτρίχωσης (7) είναι κατάλληλη για να ακολουθεί τις καμπύλες των ευαίσθητων σημείων του σώματος όπως τις μασχάλες και την γραμμή του μπικίνι. Ο μειωμένος αριθμός των ταμπίδων και ο λεπτός σχεδιασμός που προσαρμόζεται ειδικά σε αυτές τις περιοχές του σώματος, βελτιώνουν τον χειρισμό και εξασφαλίζουν μια ιδιαίτερα απαλή αποτρίχωση σε αυτά τα σημεία του σώματος.

Σημαντικό

- Για λόγους υγιεινής, μην μοιράζεστε αυτήν την συσκευή με άλλα άτομα.
 - Αυτή η συσκευή είναι εξοπλισμένη με ένα ειδικό σετ καλωδίου το οποίο διαθέτει ενσωματωμένο μετασχηματιστή πολύ χαμηλής τάσης για περισσότερη ασφάλεια. Για τον λόγο αυτό δεν πρέπει να αντικαταστήσετε ή τροποποιήσετε οποιοδήποτε μέρος του. Σε αντίθετη περίπτωση υπάρχει κίνδυνος ηλεκτροπληξίας.
 -  Αυτή η συσκευή είναι κατάλληλη για καθαρισμό κάτω από τρεχούμενο νερό βρύσης.
- Προειδοποίηση: Αποσυνδέστε την συσκευή από την παροχή ρεύματος προτού καθαρίσετε οποιαδήποτε κεφαλή της με νερό.
- Αυτή η συσκευή δεν προορίζεται για χρήση από παιδιά ή άτομα με μειωμένες σωματικές ή πνευματικές ικανότητες, εκτός και αν επιτηρούνται από κάποιο άτομο υπεύθυνο για την ασφάλειά τους. Γενικά, συνιστούμε να κρατάτε την συσκευή μακριά από παιδιά.

- Όταν η συσκευή τίθεται σε λειτουργία, δεν πρέπει ποτέ να έρχεται σε επαφή με τα μαλλιά σας, τις βλεφαρίδες, τα φρύδια κλπ. για να αποφύγετε οποιονδήποτε κίνδυνο τραυματισμού καθώς επίσης και μπλοκαρίσματος ή ζημιάς της συσκευής.
- Μην χρησιμοποιείτε ποτέ την κεφαλή αποτρίχωσης (2) χωρίς κάποιο κάλυμμα (1).

Γενικές πληροφορίες για την αποτρίχωση

Όλες οι μέθοδοι αποτρίχωσης από την ρίζα μπορεί να προκαλέσουν την ανάπτυξη τριχών κάτω από το δέρμα και ερεθισμό (π.χ. φαγούρα, ενόχληση και κοκκίνισμα του δέρματος) ανάλογα με την κατάσταση του δέρματος και της τρίχας.

Αυτή είναι μια φυσιολογική αντίδραση που εξαφανίζεται γρήγορα, αλλά μπορεί να παρουσιάζεται πιο έντονα όταν αφαιρείτε τρίχες από την ρίζα τις πρώτες φορές της αποτρίχωσης ή εάν έχετε ευαίσθητο δέρμα. Χρησιμοποιώντας τα μαντηλάκια καθαρισμού πριν την αποτρίχωση μπορεί να βοηθήσετε στην αποφυγή ερεθισμών.

Εάν μετά από 36 ώρες, το δέρμα εξακολουθεί να είναι ερεθισμένο, σας συνιστούμε να επικοινωνήσετε με τον γιατρό σας.

Γενικά, η αντίδραση του δέρματος και το αίσθημα πόνου τείνουν να μειώνονται σημαντικά με την επαναλαμβανόμενη χρήση του Silk-épil.

Σε ορισμένες περιπτώσεις μπορεί να δημιουργηθεί φλεγμονή στο δέρμα εξαιτίας της εισόδου βακτηριδίων μέσα στο δέρμα (π.χ. όταν σύρετε την συσκευή πάνω στο δέρμα). Ο σχολαστικός καθαρισμός της κεφαλής αποτρίχωσης πριν από κάθε χρήση ελαχιστοποιεί τον κίνδυνο μόλυνσης.

Εάν έχετε οποιοδήποτε αμφιβολίες σχετικά με την χρήση της συσκευής,

παρακαλούμε συμβουλευτείτε τον γιατρό σας. Στις ακόλουθες περιπτώσεις, αυτή η συσκευή θα πρέπει να χρησιμοποιηθεί μόνο αφού έχετε πρώτα συμβουλευτεί έναν γιατρό:

- Εκζεμα, πληγές, φλεγμονές ερεθισμένου δέρματος όπως θυλακίτιδα (πυώδη θυλάκια τριχών) και κισσοφλεβίτιδα,
- γύρω από κρεατοελιές,
- μειωμένη ανοσία του δέρματος π.χ. σακχαρώδης διαβήτης, κατά τη διάρκεια της εγκυμοσύνης, νόσος Raynaud's, αιμοφιλία, κάντιντα ή ανοσοποιητική ανεπάρκεια.

Μερικές χρήσιμες συμβουλές

Εάν δεν έχετε ποτέ πριν χρησιμοποιήσει αποτριχωτική μηχανή, ή εάν δεν έχετε κάνει αποτρίχωση για μεγάλο χρονικό διάστημα, μπορεί να χρειαστεί λίγος χρόνος για να προσαρμοστεί το δέρμα σας στην αποτρίχωση. Η ενόχληση που θα νιώσετε στην αρχή, θα μειωθεί σημαντικά με την επαναλαμβανόμενη χρήση, καθώς το δέρμα προσαρμόζεται στην διαδικασία.

Η αποτρίχωση είναι ευκολότερη και πιο άνετη όταν οι τρίχες έχουν το ιδανικό μήκος των 2-5 χιλ. Εάν οι τρίχες είναι μακρύτερες, συνιστούμε να ξυρίζεστε πρώτα και να αποτριχώνετε τις πιο κοντές τρίχες που ξαναβγαίνουν μετά από 1 ή 2 εβδομάδες.

Όταν κάνετε αποτρίχωση για πρώτη φορά, συνιστάται να την κάνετε το απόγευμα, έτσι ώστε οποιοδήποτε πιθανό κοκκίνισμα να εξαφανιστεί κατά τη διάρκεια της νύχτας. Για να ανακουφίσετε το δέρμα, συνιστούμε να απλώνετε μια ενυδατική κρέμα μετά την αποτρίχωση.

Οι λεπτές τρίχες που αναπτύσσονται ξανά, μπορεί να μην βγουν έως την επιφάνεια

νεια του δέρματος. Η τακτική χρήση των σφουγγαριών μασάζ (π.χ. μετά το ντους) ή τα πήλινα απολέπισης βοηθούν στην αποφυγή της ανάπτυξης των τριχών στο εσωτερικό του δέρματος καθώς το απαλό τρίψιμο απομακρύνει το πάνω στρώμα του δέρματος και οι λεπτές τρίχες μπορούν να βγουν στην επιφάνεια του δέρματος.

Περιγραφή

- 1a Σύστημα μασάζ
- 1b Εξάρτημα Efficiency
- 1c Εξάρτημα για αρχάριους
- 2 Κεφαλή αποτρίχωσης
- 3 Φωτισμός «smartlight»
- 4 Διακόπτης με πλήκτρα ασφαλείας (4a)
- 5 Πλήκτρο απελευθέρωσης κεφαλής
- 6 Σετ καλωδίου & μετασχηματιστή
- 7 Μικρή κεφαλή αποτρίχωσης

Προετοιμασία για χρήση

- Για να προετοιμάσετε με τον καλύτερο τρόπο το δέρμα σας για αποτρίχωση, χρησιμοποιήστε πριν την αποτρίχωση τα μαντηλάκια καθαρισμού Silk'épil που συμπεριλαμβάνονται. Καθαρίστε προσεκτικά πάνω από την επιφάνεια που πρόκειται να αποτρίχωσετε και περιμένετε περίπου 30 δευτερόλεπτα προτού ξεκινήσετε την αποτρίχωση. Τα μαντηλάκια καθαρισμού αφήνουν την επιδερμίδα σας δροσερή και φρέσκια.
- Το δέρμα σας πρέπει να είναι στεγνό και χωρίς λιπαρότητα ή κρέμα.
- Πριν την χρήση, να ββαιώνετε πάντα ότι η κεφαλή αποτρίχωσης είναι καθαρή.
- Να ββαιώνετε ότι η κεφαλή αποτρίχωσης (2) χρησιμοποιείται πάντα με κάποιο εξάρτημα (1).
- Για να αλλάξετε εξαρτήματα, πιέστε τις πλαϊνές τους πτυχώσεις και αφαιρέστε τα.

- Για να αλλάξετε κεφαλές, πιέστε το πλήκτρο απελευθέρωσης (5).

Πώς να κάνετε αποτρίχωση

1 Αναμμα

- Πιέστε ένα από τα πλήκτρα ασφαλείας (4a) και περιστρέψτε τον διακόπτη δεξιόστροφα στην θέση 2. Για μειωμένη ταχύτητα, επιλέξτε την θέση 1.
- Ο φωτισμός «smartlight» ανάβει αμέσως και παραμένει αναμμένος καθόλη τη διάρκεια που η συσκευή βρίσκεται σε λειτουργία. Αναπαράγει σχεδόν συνθήκες ημέρας, αποκαλύπτοντας έτσι ακόμα και τις πιο λεπτές τρίχες και δίνοντας σας καλύτερο έλεγχο και αποτελεσματικότητα στην αποτρίχωση.

2 Πώς να κατευθύνετε την συσκευή

- Να τεντώνετε πάντα το δέρμα σας όταν κάνετε αποτρίχωση.
- Ββαιωθείτε ότι η περιοχή αποτρίχωσης ανάμεσα στους κυλινδρους μασάζ, βρίσκεται πάντα σε επαφή με το δέρμα σας.
- Τα κινούμενα εξαρτήματα προσαρμόζονται αυτόματα στις καμπύλες του δέρματός σας.
- Κατευθύνετε την συσκευή με μια αργή, συνεχόμενη κίνηση χωρίς πίεση, αντίθετα με τη φορά της τρίχας, με κατεύθυνση προς τον διακόπτη. Καθώς οι τρίχες μπορεί να αναπτύσσονται προς διαφορετικές κατευθύνσεις, μπορείτε επίσης να κατευθύνετε την συσκευή προς διαφορετικές κατευθύνσεις για να επιτύχετε καλύτερα αποτελέσματα. Η παλμική κίνηση των κυλινδρων μασάζ, διεγείρει και ανακουφίζει το δέρμα για μια απαλότερη αποτρίχωση.

- Εάν έχετε συνηθίσει την αίσθηση αποτρίχωσης και προτιμάτε έναν πιο γρήγορο τρόπο να αφαιρείτε τις τρίχες, προσαρμόστε το εξάρτημα Efficiency (1b) αντικαθιστώντας το σύστημα μασάζ (1a).

3 Αποτρίχωση ποδιών

Κάντε αποτρίχωση στα πόδια σας ξεκινώντας από κάτω προς τα πάνω. Όταν κάνετε αποτρίχωση πίσω από το γόνατο, κρατήστε το πόδι τεντωμένο ίσια.

4 Αποτρίχωση της μασχάλης και της γραμμής του μπικίνι

Για αυτήν την συγκεκριμένη εφαρμογή, έχει σχεδιαστεί η μικρή κεφαλή αποτρίχωσης (7). Χάρη στον ειδικό της σχεδιασμό που προσαρμόζεται στις καμπύλες αυτών των περιοχών, παρέχει μια απαλή και σχολαστική αποτρίχωση.

Παρακαλούμε λάβετε υπόψη σας ότι ειδικά στην αρχή, αυτές οι περιοχές είναι ιδιαίτερα ευαίσθητες στον πόνο. Με την επαναλαμβανόμενη χρήση το αίσθημα πόνου θα μειωθεί. Για μεγαλύτερη άνεση, βεβαιωθείτε ότι οι τρίχες έχουν το ιδανικό μήκος των 2-5 χιλ.

Πριν την αποτρίχωση, καθαρίστε καλά την αντίστοιχη περιοχή για να απομακρύνετε τα υπολείμματα (όπως αποσμητικό). Κατόπιν στεγνώστε προσεκτικά το δέρμα με μια πετσέτα. Όταν κάνετε αποτρίχωση στην μασχάλη, κρατήστε το χέρι σας σηκωμένο προς τα πάνω έτσι ώστε το δέρμα να είναι τεντωμένο και κατευθύνετε την συσκευή προς διαφορετικές κατευθύνσεις. Καθώς το δέρμα αμέσως μετά την αποτρίχωση μπορεί να είναι πιο ευαίσθητο, αποφύγετε την χρήση ουσιών που ερεθίζουν, όπως αποσμητικά με οινόπνευμα.

Καθαρισμός της κεφαλής αποτρίχωσης

Μετά από κάθε χρήση, βγάλτε το φινι από την πρίζα. Ο τακτικός καθαρισμός εξασφαλίζει καλύτερη απόδοση.

Καθαρισμός με το βουρτσάκι:

- 5 Αφαιρέστε το εξάρτημα (1) και καθαρίστε το με το βουρτσάκι.
- 6 Καθαρίστε προσεκτικά τις τοιμπίδες από το πίσω μέρος της κεφαλής αποτρίχωσης με το βουρτσάκι αφού το έχετε πρώτα βυθίσει σε οινόπνευμα. Ενώ κάνετε αυτήν την διαδικασία, περιστρέψτε τις τοιμπίδες με το χέρι. Αυτή η μέθοδος καθαρισμού, εξασφαλίζει καλύτερη υγιεινή στην κεφαλή αποτρίχωσης.

Καθαρισμός κάτω από τρεχούμενο νερό:

- 7 Αφαιρέστε το εξάρτημα. Κρατήστε την συσκευή με την κεφαλή αποτρίχωσης κάτω από τρεχούμενο νερό. Στην συνέχεια, πιέστε το πλήκτρο απελευθέρωσης (5) για να αφαιρέσετε την κεφαλή αποτρίχωσης (2). Ανακινήστε καλά την κεφαλή αποτρίχωσης και την συσκευή για να βεβαιωθείτε ότι θα απομακρυνθούν τα υπολείμματα νερού. Αφήστε και τα δύο μέρη να στεγνώσουν. Προτού τα προσαρμόσετε ξανά, βεβαιωθείτε ότι έχουν στεγνώσει εντελώς.

Τα ηλεκτρικά χαρακτηριστικά είναι τυπωμένα στο ειδικό σετ καλωδίου.

Το ειδικό σετ καλωδίου & μετασχηματιστή προσαρμόζεται αυτόματα σε οποιαδήποτε τάση AC (εναλλασσόμενου ρεύματος) παγκοσμίως.

Παρακαλούμε μην πετάξετε τη συσκευή στα οικιακά απορρίμματα όταν φτάσει το τέλος της χρήσιμης ζωής της. Η διάθεσή της μπορεί να πραγματοποιηθεί σε ένα από τα εξουσιοδοτημένα συνεργεία της Braun ή στα κατάλληλα σημεία συλλογής που παρέχονται στη χώρα σας.



Υπόκειται σε τροποποίηση χωρίς προειδοποίηση

Το προϊόν αυτό έχει κατασκευαστεί σύμφωνα με τις Ευρωπαϊκές Οδηγίες EMC 2004/108/ΕΟΚ και Χαμηλών Ηλεκτρικών Τάσεων 2006/95/ΕΟΚ.



Εγγύηση

Παραχωρούμε δύο χρόνια εγγύηση, στο προϊόν, ξεκινώντας από την ημερομηνία αγοράς.

Μέσα στην περίοδο εγγύησης καλύπτουμε, χωρίς χρέωση, οποιαδήποτε ελάττωμα προερχόμενο από κακή κατασκευή ή κακής ποιότητας υλικό, είτε επισκευάζοντας είτε αντικαθιστώντας ολόκληρη τη συσκευή σύμφωνα με την κρίση μας.

Αυτή η εγγύηση ισχύει σε όλες τις χώρες που πωλούνται τα προϊόντα Braun.

Η εγγύηση δεν καλύπτει: καταστροφή από κακή χρήση, φυσιολογική φθορά ή ελαττώματα λόγω αμέλειας του χρήστη. Η εγγύηση ακυρώνεται αν έχουν γίνει επισκευές από μη εξουσιοδοτημένα άτομα ή δεν έχουν χρησιμοποιηθεί γνήσια ανταλλακτικά Braun.

Για να επιτύχετε σέρβις μέσα στην περίοδο της εγγύησης, παραδώστε ή στείλτε την συσκευή με την απόδειξη αγοράς σε ένα Εξουσιοδοτημένο Κατάστημα Σέρβις της Braun.

Καλέστε στο 01-9478700 για να πληροφορηθείτε για το πλησιέστερο Εξουσιοδοτημένο Κατάστημα Σέρβις της Braun.

Polski

Nasze produkty odpowiadają najwyższemu standardom pod względem jakości, funkcjonalności i wzornictwa. Życzymy zadowolenia z użytkowania Braun Silk-épil Xpressive.

Prosimy uważnie przeczytać instrukcję przed zastosowaniem urządzenia i zachować do skorzystania w przyszłości.

Braun Silk-épil Xpressive zaprojektowano tak, aby usuwanie zbędnego owłosienia było jak najbardziej efektywne, delikatne i proste. Sprawdzone system depilacji, oferowany przez firmę Braun, usuwa włosy razem z cebulkami, pozostawiając gładką skórę na wiele tygodni. Odrastające włosy są cieńsze i delikatniejsze, dlatego nie ma uczucia ostrego zarostu.


Głowica depilatora wyposażona jest w 40 unikalnie rozmieszczonych pęset i w końcówki SoftLift®, co zapewnia niespotykaną skuteczność depilacji. Ruchoma nasadka idealnie dopasowuje się do kształtów ciała, co umożliwi dokładne i lepsze usuwanie nawet krótkich włosków. System masujący (1a) stymuluje skórę przed depilacją i łagodzi ją po depilacji, dzięki czemu uczucie dyskomfortu jest znacząco zredukowane. Głowica depilująca wyposażona jest w dwie dodatkowe nasadki:

- Ruchoma nasadka Efficiency (1b) do szybkiej depilacji zapewnia maksymalny kontakt ze skórą, przy optymalnym, zalecanym położeniu.
- Nasadka startowa (1c) (także do wrażliwej skóry) zmniejsza depilowaną powierzchnię tak, że depiluje się mniej włosków za jednym pociągnięciem.

Wąska głowica depilująca (7) idealnie dopasowuje się do kształtów delikatnych

miejsc ciała, jak pachy i okolice bikini. Zmniejszona liczba ostrzy i wąska forma, specjalnie przystosowana do tych miejsc ciała, ułatwia użytkowanie i zapewnia wyjątkową delikatność depilacji.

Ważne

- Ze względów higienicznych, nie udostępniaj urządzenia innym osobom.
- Urządzenie jest wyposażone w specjalny kabel zasilający, zintegrowany z bezpiecznym niskonapięciowym zasilaczem. Nie należy wymieniać żadnych części tego zestawu ani nimi manipulować, żeby nie narazić się na porażenie prądem.
-  Urządzenie jest dostosowane do mycia pod bieżącą wodą.
Ostrzeżenie: Odłącz urządzenie od źródła zasilania przed myciem którejkolwiek z głowic.
- Dzieci oraz osoby z obniżoną sprawnością fizyczną lub psychiczną mogą korzystać z urządzenia wyłącznie pod kontrolą osób, które zagwarantują im bezpieczeństwo.
- Włączone urządzenie nie może mieć kontaktu z włosami na głowie, rzęsami, wstążkami itp., żeby nie doszło do zranienia skóry, a także do blokady lub uszkodzenia urządzenia.
- Nigdy nie używaj głowicy depilującej (2) bez nasadki (1).

Podstawowe informacje o depilacji

Wszystkie metody usuwania włosów z cebulkami mogą powodować wrastanie włosów i podrażnienia (np. swędzenie, zaczerwienienie) w zależności od kondycji skóry i włosów. To jest normalna reakcja, która powinna zniknąć w krótkim czasie, ale może być nasiloną w przypadku gdy włosy są usuwane z cebulkami po raz pierwszy albo przy wrażliwej skórze. Użycie ściereczek

przed depilacją może złagodzić podrażnienia.

Jeśli po upływie 36 godzin skóra nadal jest podrażniona, zaleca się wizytę u lekarza. Zazwyczaj reakcja skóry i uczucie dyskomfortu ma tendencję do znacznego zmniejszania się przy kolejnych zastosowaniach depilatora Silk-épil.

W rzadko spotykanych przypadkach przeniknięcia bakterii do skóry może wystąpić zapalenie skóry (np. podczas przesuwania depilatora po skórze). Dokładne czyszczenie głowicy depilatora przed każdym użyciem zmniejsza ryzyko wystąpienia infekcji.

W przypadku jakichkolwiek wątpliwości dotyczących zastosowania tego urządzenia skonsultuj się z lekarzem. W następujących przypadkach depilator może być stosowany tylko po wcześniejszej konsultacji lekarskiej:

- egzema, rany, stany zapalne spowodowane zapaleniem skóry, np. zapalenie mieszków włosowych (ropiejące mieszki włosowe),
- zwężenie naczyń krwionośnych wokół pieprzyków,
- zmniejszona odporność skóry, np. przy cukrzycy lub w czasie ciąży, choroba Raynauda, hemofilia, grzybica lub brak odporności.

Wskazówki

Jeśli nigdy wcześniej nie korzystałaś z depilatora albo od ostatniej depilacji upłynął dłuższy czas, może się zdarzyć, że skóra będzie potrzebowała trochę czasu, żeby się przyzwyczaić. Dyskomfort odczuwany na początku zauważalnie się zmniejsza przy kolejnym użyciu, ponieważ skóra przyzwyczaja się do depilacji.

Depilacja jest łatwiejsza i bardziej komfortowa, gdy włosy mają optymalną długość: 2-5 mm. Jeśli są dłuższe, zaleca się, aby najpierw je zgolić, a po 1-2 tygodniach wydepilować odrastające włosy.

Pierwszą depilację zaleca się przeprowadzić wieczorem, aby przez noc mogły zniknąć wszelkie możliwe zaczerwienienia. Dla odprężenia skóry radzimy zastosować krem nawilżający po depilacji.

Odrastające delikatne włoski czasami nie mogą się przedostać na powierzchnię skóry. Regularne masowanie gąbką (np. po wzięciu prysznicza) lub stosowanie złuszczonego peelingu pomaga zapobiec wrastaniu włosów, ponieważ łagodny masaż usuwa naskórek, a wtedy delikatne włoski mogą wyrosnąć na powierzchnię.

Opis

- 1a System masujący
- 1b Nasadka Efficiency
- 1c Nasadka startowa
- 2 Głowica depilująca
- 3 Lampka «smartlight»
- 4 Przetacznik z przyciskami blokady (4a)
- 5 Przycisk zwalnający głowicę
- 6 Specjalny kabel zasilający
- 7 Wąska głowica depilująca

Przygotowanie do użycia

- Aby jak najlepiej przygotować skórę do depilacji, użyj załączonych ściereczek Silk-épil przed depilacją. Dokładnie przetrzyj miejsce przeznaczone do depilacji i odczekaj ok. 30 sekund, zanim zaczniesz depilację. Ściereczki dają uczucie orzeźwienia i świeżości.
- Skóra musi być sucha, nienatłuszczona i nienakremowana.

- Przed depilacją zawsze upewnij się, czy głowica depilatora jest czysta.
- Zawsze też sprawdź, czy na głowicy depilatora (2) jest umieszczona nasadka (1).
- Aby wymieniać nasadki, wciśnij umieszczona na nich boczne żeberkowane przyciski i pociągnij.
- Aby zmienić głowice, wciśnij przycisk zwalniający (5).

Depilacja

1 Nastawianie

- Wciśnij jeden z bocznych guzików blokady (4a) i przekręć przełącznik zgodnie z (uchem wskazówek zegara na pozycję 2 (optymalne ustawienie).
Aby zmniejszyć prędkość, wybierz pozycję 1 (słabsze ustawienie).
- Lampka «smartlight» świeci tak długo, jak długo urządzenie jest włączone. «smartlight» daje niemal taką samą ilość światła, jak światło dzienne, dlatego nawet najcięższe włoski stają się widoczne, a Ty możesz lepiej kontrolować efekty depilacji, aby była bardziej skuteczna.

2 Prowadzenie urządzenia

- W trakcie depilacji zawsze napinaj skórę.
- Zawsze sprawdzaj, czy obszar depilujący między wałkami masującymi przylega do skóry.
- Ruchove nasadki automatycznie dostosują się do kształtów depilowanej części ciała.
- Depilator należy prowadzić wolnym, płynnym ruchem bez naciskania, pod włos, w kierunku przełącznika. Aby uzyskać optymalny efekt, warto prowadzić urządzenie w różnych kierunkach, ponieważ włosy mogą rosnąć w różne strony. Wibracje wałków

masujących stymulują i rozluźniają skórę, dzięki czemu depilacja jest delikatniejsza.

- Jeśli już przyzwyczyłeś się do depilacji i chcesz szybciej usuwać włosy, zamocuj nasadkę Efficyency (1b), zastępując system masujący (1a).

3 Depilacja nóg

Nogi należy depilować od dołu do góry. Podczas depilacji pod kolanem noga powinna być wyprostowana.

4 Depilacja pach i stref bikini

Specjalnie do tego celu została stworzona wąska głowica depilująca (7). Dzięki swojej wyjątkowej konstrukcji idealnie dostosowuje się do tych obszarów i zapewnia delikatną oraz dokładną depilację. Uwaga: zwłaszcza na początku, pachy i okolice bikini są szczególnie wrażliwe na ból. Aby zapewnić sobie komfort depilacji, upewnij się, czy włosy mają optymalną długość: 2–5 mm. Przed depilacją należy dokładnie umyć miejsca przeznaczone do depilacji, aby oczyścić skórę (np. z resztek dezodorantu), potem dokładnie osuszyć ręcznikiem. Podczas depilowania pachy należy trzymać wysoko podniesioną rękę, żeby skóra była napięta, i kierować urządzenie w różne strony. Skóra tuż po depilacji może być bardziej wrażliwa, dlatego radzimy unikać stosowania takich substancji, jak dezodoranty z alkoholem.

Czyszczenie głowicy depilatora

Po każdym użyciu wyłącz urządzenie i wyjmij wtyczkę z gniazdzka. Regularne mycie i czyszczenie urządzenia zapewnia lepsze efekty depilacji.

Czyszczenie szczoteczką

5 Zdejmij nasadkę i wyczyść ją szczoteczką.

- 6 Starannie wyczyść ostrza od tylnej strony głowicy depilującej, używając szczoteczki zamoczonej w alkoholu. W trakcie czyszczenia ręcznie obracaj ostrza. Ta metoda czyszczenia pozwala utrzymać głowicę depilującą w czystości i zapewnia najlepsze warunki higieny.

Mycie pod bieżącą wodą:

- 7 Zdejmij nasadkę (1). Trzymaj urządzenie razem z głowicą depilatora (2) pod bieżącą wodą. Następnie zdejmij głowicę depilatora, naciskając przycisk zwalnający (5). Dokładnie wytrząśnij głowicę depilatora i nasadkę, żeby usunąć resztki wody. Zostaw obie części do wyschnięcia. Przed ponownym zamontowaniem upewnij się, że są całkowicie suche.

Aby zapoznać się z danymi dotyczącymi elektryki, proszę przeczytać informacje na naklejce na kablu zasilającym. Kabel zasilający automatycznie dostosowuje się do napięcia AC na całym świecie.

Prosimy nie wyrzucać urządzenia do śmieci po zakończeniu jego użytkowania. W tym przypadku urządzenie powinno zostać dostarczone do najbliższego serwisu Braun lub do adekwatnego punktu na terenie Państwa kraju, zajmującego się zbieraniem z rynku tego typu urządzeń.



Zastrzega się prawo do dokonywania zmian bez uprzedniego informowania na piśmie.

Produkt ten spełnia wymogi dyrektywy EMC 2004/108/EC oraz dyrektywy 2006/95/EC dotyczącej elektrycznych urządzeń niskonapięciowych.



Warunki gwarancji

1. Procter and Gamble DS Polska sp. z o.o. gwarantuje sprawne działanie sprzętu w okresie 24 miesięcy od daty jego wydania Kupującemu. Ujawnione w tym okresie wady będą usuwane bezpłatnie, przez wymieniony przez firmę Procter and Gamble DS Polska sp. z o.o. autoryzowany punkt serwisowy, w terminie 14 dni od daty dostarczenia sprzętu do autoryzowanego punktu serwisowego.
2. Kupujący może wysłać sprzęt do naprawy do najbliższej znajdującego się autoryzowanego punktu serwisowego wymienionego przez firmę Procter and Gamble DS Polska sp. z o.o. lub skorzystać z pośrednictwa sklepu, w którym dokonał zakupu sprzętu. W takim wypadku termin naprawy ulegnie wydłużeniu o czas niezbędny do dostarczenia i odbioru sprzętu.
3. Kupujący powinien dostarczyć sprzęt w oryginalnym opakowaniu fabrycznym dodatkowo zabezpieczonym przed uszkodzeniem. Uszkodzenia spowodowane niedostatecznym zabezpieczeniem sprzętu nie podlegają naprawom gwarancyjnym.
4. Niniejsza gwarancja jest ważna z dokumentem zakupu i obowiązuje na terytorium Rzeczypospolitej Polskiej.
5. Okres gwarancji przedłuża się o czas od zgłoszenia wady lub uszkodzenia do naprawy sprzętu.
6. Naprawa gwarancyjna nie obejmuje czynności przewidzianych w instrukcji, do wykonania których Kupujący zobowiązany jest we własnym zakresie i na własny koszt.
7. Ewentualne oczyszczenie sprzętu dokonywane jest na koszt Kupującego według cennika danego autoryzowanego punktu serwisowego i nie będzie traktowane jako naprawa gwarancyjna.

8. Gwarancją nie są objęte:
- a) mechaniczne uszkodzenia sprzętu spowodowane w czasie jego użytkowania lub w czasie dostarczania sprzętu do naprawy;
 - b) uszkodzenia i wady wynikłe na skutek:
 - używania sprzętu do celów innych niż osobisty użytek;
 - niewłaściwego lub niezgodnego z instrukcją użytkowania, konserwacji, przechowywania lub instalacji;
 - używania niewłaściwych materiałów eksploatacyjnych;
 - napraw dokonywanych przez nieuprawnione osoby; stwierdzenie faktu takiej naprawy lub samowolnego otwarcia sprzętu powoduje utratę gwarancji;
 - przeróbek, zmian konstrukcyjnych lub używania do napraw nieoryginalnych części zamiennych firmy Braun;
 - c) części szklane, żarówki oświetlenia;
 - d) ostrza i folie do golarek oraz materiały eksploatacyjne.
9. Bez nazwy i modelu sprzętu, daty jego zakupu potwierdzonej pieczętką i podpisem sprzedawcy karta gwarancyjna jest nieważna.
10. Niniejsza gwarancja na sprzedany towar konsumpcyjny nie wyłącza, nie ogranicza ani nie zawiesza uprawnień Kupującego wynikających z niezgodności towaru z umową.

Naše výrobky jsou vyrobeny tak, aby splňovaly nejvyšší nároky na kvalitu, funkčnost a design. Doufáme, že budete se svým novým epilátorem Braun Silk-épil Xpressive spokojena.

Před tím, než začnete přístroj používat, přečtěte si pozorně návod k použití a pečlivě jej uschovejte.

Braun Silk-épil Xpressive byl navržen tak, aby nežádoucí chloupky odstraňoval co nejúčinněji, nejšetrněji a nejsnadněji. Jeho osvědčený epilací systém odstraňuje chloupky i s koříanky, proto vaše pokožka zůstane hladká po celé týdny. Už žádné «strniště», protože dorůstající chloupky jsou jemné a měkké.


Epilací hlava má 40 jedinečně uspořádaných pinzet a výstupky SoftLift® pro bezkonkurenční účinnost epilace. Výkyvný nástavec se ideálně přizpůsobuje křivkám těla pro účinnější a důkladnější odstranění krátkých chloupků. Masážní systém (1a) pokožku před epilací stimuluje a po odstranění chloupků ji zklidňuje, čímž výrazně snižuje pocit bolesti. Epilací hlava je dodávána s dvěma přídatnými nástavci:

- Nástavec Eficiency (1b) pro rychlou epilaci zajišťuje maximální kontakt s pokožkou a díky výkyvné funkci se při používání dostává do optimální polohy.
- Nástavec pro začátečnice (1c) (také pro citlivou pokožku) redukuje epilovanou oblast a jedním tahem tak odstraní méně chloupků, tím je začátek epilace šetrnější.

Úzká epilací hlava (7) se dokonale přizpůsobuje konturám citlivých partií jako jsou podpaží a linie bikin. Snižovaný počet pinzet a úzký design, přizpůsobený těmto částem těla, zlepšuje manipulaci se strojkem

a zajišťuje obzvláště šetrnou epilaci příslušných partií.

Upozornění

- Dbejte na to, aby z hygienických důvodů tento přístroj, kromě vás, nepoužívala jiná osoba.
- Tento přístroj je vybaven speciálním síťovým přítvodem s integrovaným bezpečnostním síťovým adaptérem. Nevyměňujte ani nerozzebírejte žádnou z jeho částí, jinak by mohlo dojít k úrazu elektrickým proudem.
-  Tento přístroj je možné čistit pod tekoucí vodou.
Upozornění: Před čištěním kterékoli části strojkou vodou, odpojte přístroj ze sítě.
- Tento přístroj nesmí používat děti ani osoby se sníženými fyzickými nebo psychickými schopnostmi bez dohledu osoby, která je zodpovědná za jejich bezpečnost. Doporučujeme uchovávat přístroj mimo dosah dětí.
- Zapnutý přístroj nesmí přijít do kontaktu s vlasy na hlavě, řasami, stužkami ve vlasech apod., aby nedošlo k úrazu nebo zablokování či poškození přístroje.
- Epilací hlavu (2) nikdy nepoužívejte bez nástavce (1).

Všeobecné informace o epilaci

Při všech způsobech odstraňování chloupků i s koříanky může docházet k zarůstání chloupků a podráždění (např. svědění, nepohodlí nebo zčervenání pokožky) v závislosti na stavu vaší pokožky a chloupků. Jde o normální reakci, která by neměla trvat dlouho, ale může být výraznější, pokud chloupky i s koříanky odstraňujete poprvé, nebo pokud máte citlivou pokožku. Použití předepiláčnických čistících ubrousků může pomoci zabránit vzniku podráždění.

Pokud vaše pokožka zůstává podrážděná i po 36 hodinách od epilace, doporučujeme vám navštívit lékaře. Obecně platí, že opakovaným používáním epilátoru Silk-épil se reakce pokožky a pocit bolesti výrazně zmírňují.

V některých případech může dojít k zánětlivým projevům, vyvolaným proniknutím bakterií do pokožky (např. při pohybu přístroje po pokožce). Důkladné vyčištění epilací hlavy před každým použitím minimalizuje riziko vzniku infekce.

Máte-li jakékoli pochybnosti s používáním tohoto přístroje, poradte se svým lékařem. V níže uvedených případech by měl být přístroj používán jen po poradě s lékařem:

- ekzémy, poranění, zánětlivé reakce pokožky, jako např. folikulitida (zánět vlasového váčku) a výskyt křečových žil,
- výskyt mateřských znamének,
- snížená imunita pokožky, např. při cukrovce, během těhotenství a při Raynaudově syndromu, při hemofilii, kvasinkové infekci a při snížené imunitě.

Několik užitečných tipů

Pokud jste doposud epilátor nepoužívala, nebo jste delší dobu epilaci neprováděla, může chvíli trvat, než si vaše pokožka na epilaci zvykne. Počáteční nepříjemný pocit se opakovaným používáním výrazně sníží, protože si pokožka na proces zvykne. Epilace je snazší a pohodlnější, když mají chloupky optimální délku 2–5 mm. Pokud jsou chloupky delší, doporučujeme nejprve je oholit a teprve po 1 nebo 2 týdnech kratší, dorůstající chloupky epilovat.

Provádíte-li epilaci poprvé, je vhodné epilovat večer, aby případné podráždění pokožky přes noc ustupilo. Pro zklidnění pokožky

doporučujeme aplikovat po epilaci hydratační krém.

Jemné, dorůstající chloupky, mohou zarůstat do pokožky. Pravidelné používání masážní rukavice (např. po sprchování) nebo tělového peelingu pomáhá předcházet zarůstání chloupků do pokožky, protože jemný masážní pohyb odstraní horní vrstvu pokožky a jemné chloupky se tak dostanou na povrch.

Popis

- 1a Masážní systém
- 1b Nástavec Efficiency
- 1c Nástavec pro začátečníky
- 2 Epilační hlava
- 3 Osvětlení «smartlight»
- 4 Spínač s bezpečnostními tlačítky (4a)
- 5 Uvolňovací tlačítko
- 6 Speciální síťový přívod
- 7 Úzká epilační hlava

Než začnete

- Pro nejlepší přípravu vaší pokožky na epilaci použijte přibalené předepilační ubrousky Silk-épil.
- Oblast, kterou chcete epilovat, důkladně očistěte a počkejte asi 30 sekund než začnete s epilací.
- Ubrousky ochladí a osvěží vaši pokožku.
- Vaše pokožka musí být suchá, zbavená zbytků mastnoty a krému.
- Před použitím se vždy ujistěte, že je epilační hlava čistá.
- Ujistěte se, že na epilační hlavě (2) je umístěn nástavec (1).
- Nástavce vyměníte tak, že stlačíte jejich postranní vroubky a sejmete je.
- Hlavy se mění stisknutím uvolňovacího tlačítka výměny hlavy (5).

Jak epilovat

1 Zapnutí

- Stiskněte jedno z bezpečnostních tlačítek a spínačem otočte ve směru hodinových ručiček do polohy 2 (optimální nastavení). Pro sníženou rychlost zvolte polohu 1 (jemné nastavení).
- Okamžitě se rozsvítí osvětlení «smartlight» a svítí po celou dobu, kdy je přístroj zapnutý. Vytvoří podmínky, velmi podobné dennímu světlu a tím odhalí dokonce i ty nejméně viditelné chloupky a poskytují lepší ovládání pro zdokonalenou účinnost epilace.

2 Jak zacházet s přístrojem

- Pokožku při epilaci vždy napněte.
- Dbejte na to, aby epilovaná oblast mezi masážními válečky byla v kontaktu s pokožkou.
- Výkyvné nástavce se automaticky přizpůsobují konturám vaší pokožky.
- Strojek vedte pomalým plynulým pohybem, aniž byste na něj tlačili, proti směru růstu chloupků a ve směru spínače. Chloupky mohou růst různými směry, proto je vhodné vést strojek různými směry s cílem dosáhnout optimálních výsledků. Pulzační pohyb masážních válečků stimuluje a zklidňuje pokožku pro jemnější epilaci.
- Pokud jste na epilaci zvyklá a dáváte přednost rychlejšímu způsobu odstraňování chloupků, použijte místo masážního systému (1a) nástavec Efficiency (1b).

3 Epilace nohou

Nohy epilujte směrem odspodu nahoru. Při epilaci v oblasti za kolenem držte nohu rovně napnutou.

4 Epilace podpaží a linie bikin

Pro toto speciální použití byla vyvinuta úzká epilační hlava (7). Díky svému specifickému designu, přizpůsobeného konturám těchto partií, poskytuje šetrnou a důkladnou epilaci.

Uvědomte si prosím, že zvláště zpočátku jsou tato místa více citlivá na bolest. Opakovaným používáním bude pocit bolesti ustupovat. Pro větší komfort dbejte na to, aby měly chloupky optimální délku 2–5 mm.

Před epilací důkladně očistěte příslušné partie, abyste odstranili případné zbytky nečistot (např. deodorant). Pak je opatrně vysušte ručníkem.

Při epilaci podpaží, držte paži zvednutou, aby pokožka byla napnutá, a strojkem pohybuje různými směry. Jelikož může být pokožka bezprostředně po epilaci citlivější, vyvarujte se použití dráždivých látek, jako jsou např. deodoranty s obsahem alkoholu.

Čištění epilační hlavy

Po každém použití strojek odpojte od sítě. Pravidelné čištění zajišťuje lepší výkon strojku.

Čištění pomocí kartáčku

- 5 Sejměte nástavec (1) a vyčistěte jej kartáčkem.
- 6 Pinzety pečlivě vyčistěte pomocí kartáčku, namočeného v lihu, směrem od zadní strany epilační hlavy a sestavou pinzet otáčejte manuálně. Tento způsob čištění zajišťuje epilační hlavě nejlepší hygienické podmínky.

Čištění pod tekoucí vodou

- 7 Sejměte nástavec. Přístroj s nasazenou epilační hlavou držte pod tekoucí vodou. Uvolněte epilační hlavu (2) stisknutím uvolňovacího tlačítka (5) a sejměte ji.

Epilační hlavu i přístroj protřepejte a nechte opakát zbývajícím vodou. Obě části nechte uschnout. Před opětovným nasazením epilační hlavy se ujistěte, že obě části jsou úplně suché.

Deklarovaná hodnota emise hluku tohoto spotřebiče je 70 dB(A), což představuje hladinu A akustického výkonu vzhledem na referenční akustický výkon 1 pW.

Podrobné technické údaje jsou uvedeny na speciálním síťovém kabelu. Speciální síťový přívod se automaticky přizpůsobuje napětí po celém světě.

Po skončení životnosti neodhazujte prosím tento výrobek do běžného domovního odpadu. Můžete jej odevzdat do servisního střediska Braun nebo na příslušném sběrném místě zřízeném dle místních předpisů.



Změny jsou vyhrazeny.

Tento přístroj odpovídá předpisům o odrušení (směrnice ES 2004/108/EC) a směrnici o nízkém napětí (2006/95/EC).



Záruka

Na tento výrobek poskytujeme záruku po dobu 2 let od data prodeje spotřebiteli. Během této záruční doby bezplatně odstraníme závady na výrobku, způsobené vadami materiálu nebo chybou výroby. Oprava bude provedena podle našeho rozhodnutí buď opravou nebo výměnou

celého výrobku. Tato záruka platí pro všechny země, kam je tento výrobek dodáván firmou Braun nebo jejím autorizovaným distributorem.

Tato záruka se nevztahuje: na poškození, vzniklá nesprávným používáním a údržbou, na běžné opotřebení, jakož i na defekty, mající zanedbatelný vliv na hodnotu a použitelnost přístroje. Záruka pozbývá platnosti, pokud byl výrobek mechanicky poškozen nebo pokud jsou opravy provedeny neautorizovanými osobami nebo pokud nejsou použity originální díly Braun. Přístroj je určen výhradně pro domácí použití. Při použití jiným způsobem nelze uplatnit záruku.

Poskytnutím záruky nejsou dotčena práva spotřebitele, která se ke koupi věci váží podle zvláštních právních předpisů.

Záruka platí jen tehdy, je-li záruční list řádně vyplněn (datum prodeje, razítko prodejny a podpis prodáváče) a je-li současně s ním předložen prodejní doklad (dále jen doklady o koupi).

Chcete-li využít servisních služeb v záruční době, předejte nebo pošlete kompletní přístroj spolu s doklady o koupi do autorizovaného servisního střediska Braun. Aktualizovaný seznam servisních středisek je k dispozici v prodejnách výrobků Braun. Volejte zákaznickou infolinku 221 804 335 pro informace o výrobcích a nejbližším servisním středisku Braun.

O případné výměně přístroje nebo zrušení kupní smlouvy platí příslušná zákonná ustanovení. Záruční doba se prodlužuje o dobu, po kterou byl výrobek podle záznamu z opravy v záruční opravě.

Slovenský

Naše výrobky sú vyrobené tak, aby spĺňali tie najvyššie nároky na kvalitu, funkčnosť a dizajn. Dúfame, že budete so svojím novým depilátorom Braun Silk-épil Xpressive spokojní.

Pred použitím prístroja si pozorne prečítajte návod na použitie a starostlivo si ho uschovajte.

Braun Silk-épil Xpressive bol navrhnutý tak, aby nežiaduce chlípky odstraňoval čo najúčinnejšie, najjemnejšie a najjednoduchšie. Jeho osvedčený depilačný systém odstraňuje chlípky pri korenkoch, preto vaša pokožka zostane hladká po celé týždne. Už žiadne tvrdé chlípky, pretože tie novovyrastené zostanú jemné a mäkké.


Depilačná hlava (2) má 40 jedinečne usporiadaných pinziet a výstupky SoftLift® pre bezkonkurenčnú účinnosť depilácie. Výkyvný nadstavec sa ideálne prispôsobuje kontúram tela pre účinnejšie a dôkladnejšie odstránenie krátkych chlípok. Masážny systém (1a) pokožku pred vytrhnutím chlípok stimuluje a potom ju upokojuje, čím výrazne znižuje pocit bolesti. Depilačná hlava prichádza s dvoma prídatnými nadstavcami:

- Nadstavec Eficiency (1b) pre rýchlu depiláciu zabezpečuje maximálny kontakt s pokožkou a vďaka svojej výkyvnej funkcii sa pri používaní dostáva do optimálnej polohy.
- Nadstavec pre začiatočníčky (1c) (aj pre citlivú pokožku) znižuje depilovanú oblasť, aby pri každom ťahu odstránil menej chlípok. Tým zaručuje jemnejšiu počiatočnú depiláciu.

Úzka depilačná hlava (7) sa perfektne prispôsobuje kontúram citlivých partií tela,

akými sú oblasť podpazušia a línia plaviek. Zmenšený počet pinziet a úzky dizajn, prispôbený týmto častiam tela, zlepšujú manipuláciu so strojčekom a zabezpečujú výnimočne jemnú depiláciu príslušných partií.

Dôležité upozornenia

- Z hygienických dôvodov dbajte na to, aby tento prístroj, okrem vás, nepoužívala iná osoba.
- Tento strojček je vybavený špeciálnym prevodníkom na nízke napätie (špeciálnym sieťovým káblom so sieťovým adaptérom). Žiadnu jeho časť nesmiete meniť, ani ho rozoberať, inak by mohlo dôjsť k úrazu elektrickým prúdom.
-  Toto zariadenie môžete umývať pod tečúcou vodou.

Upozornenie: pred čistením

ktorejkoľvek depilačnej či holiacej hlavy vo vode odpojte zariadenie z elektrickej siete.

- Tento prístroj nie je určený deťom alebo osobám so zníženými fyzickými, zmyslovými alebo mentálnymi schopnosťami, ak na nich nedohliada osoba zodpovedná za ich bezpečnosť. Prístroj odporúčame udržiavať mimo dosahu detí.
- Zapnutý prístroj sa nesmie dostať do kontaktu s vlasmi na hlave, mihalnicami, stužkami vo vlasoch a pod., aby nedošlo k úrazu, alebo zablokovaniu či poškodeniu prístroja.
- Depilačnú hlavu (2) nikdy nepoužívajte bez nadstavca (1).

Všeobecné informácie o depilácii

Pri všetkých spôsoboch odstraňovania chlípok pri korenkoch sa môže objaviť vrastanie chlípok do pokožky a podráždenie (napr. svrbenie, nepohodlie a začervenanie pokožky) v závislosti od stavu vašej pokožky a chlípok.

Ide o normálnu reakciu, ktorá by nemala dlho trvať, ale môže byť výraznejšia, keď si chĺpky pri korienkoch odstraňujete prvýkrát, alebo máte citlivú pokožku. Použitie preddepilačných čistiacich obrúskov môže pomôcť zabrániť vzniku podráždenia.

Ak pokožka aj po 36 hodinách po depilácii preukazuje znaky podráždenia, odporúčame vám navštíviť lekára.

Vo všeobecnosti platí, že opakovaným používaním depilátora Silk-épil sa reakcia pokožky a pocit bolesti výrazne zmiernujú.

V niektorých prípadoch môže dôjsť k zápalovým prejavom, keď baktérie preniknú do pokožky (napr. pri pohybe prístroja po pokožke). Dôkladné vyčistenie depilačnej hlavy pred každým použitím minimalizuje riziko vzniku infekcie.

Ak máte akékoľvek pochybnosti spojené s používaním tohto prístroja, poraďte sa so svojim lekárom. Za nižšie uvedených okolností by ste prístroj mali používať iba po konzultácii s lekárom:

- ekzémy, poranenia, zápalové reakcie pokožky, ako napríklad folikulitída (zápal vlasového mieška) a výskyt kŕčových žíl,
- výskyt kožných znamienok, znížená imunita pokožky, napr. pri cukrovke, počas tehotenstva a pri Raynaudovom syndróme,
- pri hemofílii, kandidóze alebo nedostatočnej imunitě.

Užitočné rady

Ak ste depilátor doposiaľ nepoužívali, alebo ak ste chĺpky dlhší čas nedepilovali, môže chvíľu trvať, kým si vaša pokožka na depiláciu zvykne. Nepríjemný počiatkový pocit sa opakovaným používaním výrazne zníži, keď si pokožka na proces zvykne.

Depilácia je jednoduchšia a pohodlnejšia, ak majú chĺpky optimálnu dĺžku 2–5 mm. Ak sú chĺpky dlhšie, odporúčame, aby ste ich najskôr oholili a po jednom až dvoch týždňoch depilovali kratšie, novovyrastené chĺpky.

Ak sa depilujete prvýkrát, odporúčame, aby ste to urobili večer, aby akékoľvek podráždenie pokožky cez noc ustúpilo. Na upokojenie pokožky odporúčame po depilácii použiť zvlhčujúce telové mlieko.

Jemné chĺpky, ktoré znova vyrastú, môžu vrasť do pokožky. Pravidelné používanie masážnych spongií (napr. po sprchovaní) alebo telového peelingu pomáha predchádzať vrastaniu chĺpkov do pokožky, pretože jemný masážny pohyb odstráni vrchnú vrstvu pokožky a jemné chĺpky sa tak dostanú na povrch.

Popis

- 1a Masážny systém
- 1b Nadstavec Efficiency
- 1c Nadstavec pre začiatočníčky
- 2 Depilačná hlava
- 3 Osvetlenie «smartlight»
- 4 Spínač s bezpečnostnými tlačidlami (4a)
- 5 Tlačidlo na výmenu hlavy
- 6 Špeciálny sieťový kábel
- 7 Úzka depilačná hlava

Príprava

- Použite pribalené preddepilačné čistiace obrúsky Silk-épil, aby ste svoju pokožku čo najlepšie pripravili na depiláciu.
- Obrúskom dôkladne vyčistite oblasť, ktorú budete depilovať, a potom asi 30 sekúnd počkajte, kým začnete s depiláciou. Obrúsky schladia a osviežia vašu pokožku.
- Vaša pokožka musí byť suchá a zbavená zvyškov mastnoty a telových mliek.

- Pred použitím sa vždy uistite, že depilačná hlava je čistá.
- Uistite sa, že na depilačnej hlave (2) je umiestnený nadstavce (1).
- Nadstavce vymeníte tak, že stlačíte ich postranné vrúbky a potiahnete.
- Hlavy meníte stlačením tlačidla na výmenu hlavy (5).

odstraňovania chĺpkov, namiesto masážneho systému (1a) použite nadstavce Efficiency (1b).

Ako depilovať

1 Spustenie depilátora

- Stlačte jedno z bezpečnostných tlačidiel (4a) a spínač otočte v smere hodinových ručičiek do polohy 2 (optimálne nastavenie). Pre zníženú rýchlosť zvolte polohu 1 (jemné nastavenie).
- Osvetlenie «smartlight» sa okamžite rozsvieti a svieti po celý čas, kedy je prístroj zapnutý. Vytvára podmienky takmer ako za denného svetla a tým odhaľuje aj tie najjemnejšie chĺpky a poskytuje vám lepšiu kontrolu pre zdokonalenú účinnosť depilácie.

2 Ako zaobchádzať s prístrojom

- Pokožku pri depilácii držte vždy napnutú.
- Stále si dávajte pozor, aby depilujúca časť medzi masážnymi valčekmi bola v kontakte s pokožkou.
- Výkyvné nadstavce sa automaticky prispôbujú kontúram vašej pokožky.
- Strojek posúvajte pomaly a plynule bez vyvíjania tlaku proti smeru rastu chĺpkov, v smere spínača. Keďže chĺpky môžu rásť rôznymi smermi, je vhodné aj strojek viesť do rôznych smerov s cieľom dosiahnuť optimálne výsledky. Pulzový pohyb masážnych valčekov stimuluje a upokojuje pokožku pre jemnejšiu depiláciu.
- Ak ste zvyknutá na pocit vyvolaný depiláciou a uprednostňujete rýchlejší spôsob

3 Depilácia nôh

Nohy si depilujte smerom zdola nahor. Pri depilácii oblasti za kolenom držte nohu vystretú.

4 Depilácia podpazušia a línie plaviek

Pre toto špeciálne použitie sme vyvinuli úzku depilačnú hlavu (7). Vďaka svojmu osobitnému dizajnu, prispôbenému kontúram týchto partií, poskytuje jemnú a dôkladnú depiláciu. Uvedomte si, prosím, že najmä na začiatku bývajú tieto oblasti zvlášť citlivé na bolesť. Opakovaným používaním bude pocit bolesti ustupovať. Pre váš väčší komfort by chĺpky mali mať optimálnu dĺžku 2-5 mm. Pred depiláciou si príslušné oblasti dôkladne očistite, aby ste odstránili zvyšky nečistôt (napr. dezodorant). Potom ich opatrne vysušte uterákom. Pri depilácii podpazušia držte ruku vystretú nahor, aby pokožka bola napnutá a strojčekom pohybujte rôznymi smermi. Keďže pokožka môže byť bezprostredne po depilácii citlivá, vyhýbajte sa používaniu dráždivých látok, ako napríklad dezodorantov s obsahom alkoholu.

Čistenie depilačnej hlavy

Po každom použití odpojte strojek z elektrickej siete. Pravidelné čistenie zaručuje lepší výkon strojčka.

Čistenie kefkou:

- 1 Zložte nadstavce (1) a vyčistite ho kefkou.
- 2 Pinzety dôkladne vyčistite pomocou kefy namočenej v liehu v smere od zadnej strany depilátora a valček s pinzetami manuálne otáčajte. Tento spôsob čistenia

zaručuje depilačnej hlave najlepšie hygienické podmienky.

Čistenie pod tečúcou vodou:

7 Zložte nadstavec (1). Depilačnú hlavu na strojčeku držte pod tečúcou vodou. Potom depilačnú hlavu uvoľnite stlačením tlačidla na výmenu hlavy (5). Dôkladne potraсте depilačnou hlavou (2) aj strojčekom, aby ste sa zbavili zvyšnej vody. Obe časti nechajte uschnúť. Pred spätným nasadením depilačnej hlavy sa uistite, že obe časti sú úplne suché.

Deklarovaná hodnota emisie hluku tohto spotrebiča je 70 dB(A), čo predstavuje hladinu A akustického výkonu vzhľadom na referenčný akustický výkon 1 pW.

Podrobné technické údaje sa nachádzajú na špeciálnom sieťovom kábli.

Špeciálny sieťový kábel sa automaticky prispôsobuje akémukoľvek napätiu striedavého prúdu.

Po skončení životnosti neodhadzujte zariadenie do bežného domového odpadu. Zariadenie odovzdajte do servisného strediska Braun alebo na príslušnom zbernom mieste zariadenom podľa miestnych predpisov a noriem.



Právo na zmeny vyhradené.

Toto zariadenie vyhovuje predpisom o odrušení (smernica ES 2004/108/EC) a predpisom o nízkom napätí (smernica 2006/95/EC).



Záruka

Na tento výrobok poskytujeme záruku po dobu 2 rokov odo dňa predaja spotrebiteľovi. Počas tejto záručnej doby bezplatne odstránime závady na výrobku, spôsobené vadami materiálu alebo chybou výroby a to podľa nášho rozhodnutia buď opravou alebo výmenou celého výrobku. Táto záruka platí pre všetky krajiny, kde tento výrobok dodáva firma Braun alebo jej autorizovaný distribútor.

Táto záruka sa nevzťahuje: na poškodenia, ktoré vzniknú nesprávnym používaním a údržbou, na bežné opotrebenie ako aj na defekty, ktoré majú zanedbateľný vplyv na hodnotu a použitie prístroja. Záruka stráca platnosť v prípade, že výrobok bol mechanicky poškodený, alebo sa uskutočnili opravy neautorizovanými osobami, alebo sa nepoužili originálne diely Braun. Prístroj je výhradne určený na domáce použitie. Pri použití iným spôsobom nie je možné záruku uplatniť.

Poskytnutím záruky nie sú ovplyvnené spotrebiteľské práva, ktoré sa ku kúpe predmetu viažu podľa zvláštnych predpisov. Záruka platí iba vtedy, ak je záručný list riadne vyplnený (dátum predaja, pečiatka predajne a podpis predavača) a zároveň s ním predložený doklad o predaji (ďalej iba doklady o zakúpení).

Ak chcete využiť servisné služby v záručnej dobe, kompletný prístroj spolu s dokladmi o zakúpení odovzdajte alebo zašlite do autorizovaného servisného strediska Braun. Aktualizovaný zoznam servisných stredísk je k dispozícii v predajniach výrobkov Braun.

Vzhľadom na prípadnú výmenu prístroja alebo na zrušenie kúpnej zmluvy platia príslušné zákonné ustanovenia. Záručná doba sa predlžuje o dobu, počas ktorej bol výrobok podľa záznamu z opravovne v záručnej oprave.

Magyar

Termekeinket a legmagasabb minőségi, funkcionalitás és formatervezői elvárások kielégítésére terveztük. Reméljük, örömet leli majd új Braun Silk-épil Xpressive készülékében! A használat megkezdése előtt, kérjük olvassa végig figyelmesen a használati útmutatót, és szükség esetére őrizze meg azt!

A Braun Silk-épil Xpressive készüléket úgy tervezték, hogy annak segítségével a nem kívánatos szőrszálak eltávolítása gyors, kíméletes és egyszerű legyen. Az epilátor-rendszer a szőrszálakat gyökerüknél fogva távolítja el, és hetekre simává varázsolja a bőrt. Mivel az újránövő szőrszálak lágyak és puhák, nem alakul ki újból erős sörté.


Az epilátor fej különleges elrendezésű 40 csipeszével valamint SoftLift® bütököcskéivel, eddig soha nem tapasztalt eredményességet biztosít. A test kontúrvonalait ideálisan követő billenő fej a legrövidebb szőrszálakat is eltávolítja, alapos szőrtelenítést eredményez. A masszírozó rendszer (1a) az epilálást megelőzően stimulálja, a szőrszálak eltávolítását követően pedig a fájdalomérzet csökkentésével nyugtatja a bőrt. Az epilátor fej kétféle kiegészítő sapkával rendelkezik:

- A gyors epilálás érdekében az Efficiency sapka (1b) biztosítja az epilátor maximális felületen történő érintkezését a bőrrel, továbbá a billenő fejnek köszönhetően, az epilálandó felületre minden esetben optimális szögben helyezkedik el.
- A kezdő epilálók (valamint érzékeny bőrűek) számára kifejlesztett sapka (1c) kisebb bőrfelületen végzi a műveletet, így egy lehúzással kevesebb szőrszál távolítható el. Ezáltal az epilálás első használatok számára is kíméletes.

A keskeny epiláló sapka (7) ideális az érzékeny testtájak, pl. a hónalj vagy a

bikínivonal íveinek követésére. A csökkentett mennyiségű csipeszt és a keskeny formát, kifejezetten ezekhez a testrészekhez fejlesztették ki, a még hatékonyabb és gyengédebb epilálásért.

Figyelem!

- Higiéniai okokból, ne ossza meg készülékét másokkal!
- A készüléket egy különleges csatlakozóké-
bellel látjuk el, integrált, kifeszültségű
biztonsági rendszerrel. Semmilyen
alkatrészét ne cserélje vagy alakítsa át,
ellenkező esetben áramütés veszélye
áll fenn!
-  A készülék alkalmas vízszugár alatt
történő tisztításra. Figyelmeztetés:
Bármely epilátor fej vízzel történő
tisztításának megkezdése előtt, távolítsa el
a készüléket az elektromos hálózatról!
- A készüléket gyermekek, mozgássérültek,
szellemi vagy értelmi fogyatékoságban
szenvendő személyek, – kizárólag a
biztonságukért felelős felügyelet mellett
használják! Általában javasoljuk, hogy a
készüléket tartsa gyermekektől elzárva!
- Veszély illetve baleset, – továbbá az
elzáródás és alkatrészek sérülésének
megakadályozása érdekében, a készülék
bekapcsolt állapotban, soha ne kerüljön
kontaktusba a fejen lévő hajjal, szemöl-
dökkel vagy szempillával!
- Soha ne használja az epilátor fejet (2)
sapka (1) nélkül!

Általános tudnivalók az epilálásról

Minden, a szőrszál gyökerétől fogva történő szőrtelenítési eljárás eredményezhet befelé növő szőrszálakat és bőrirritációt (pl. viszketést, kellemetlen érzést, bőrpírt) – függően a bőr érzékenységétől és a szőrszálak erősségétől. Ezek, mind természetes reakciók, melyeknek rövid idő

alatt meg kell szünniük, de érzékeny bőr esetében erősebbek lehetnek az első pár alkalommal. A hűsítőkesztyű használata segíthet a bőrirritáció kialakulásának megelőzésében.

Amennyiben 36 óra elteltével még mindig észlelhető bőrirritáció, javasoljuk hogy forduljon szakorvoshoz! Általában a bőrreakciók és a fájdalomérzet a Silk-épil többszöri használatá során jelentősen csökkenek.

Néhány esetben, ha kórokozó jut a bőrbe, gyulladás alakulhat ki. (például a készülék bőrrel való érintkezése során). Az epilátor fej alapos tisztítása minden egyes epilálás előtt, csökkenti a fertőzés kockázatát.

Ha a készülék használatával kapcsolatosan bármilyen kérdése merülne fel, kérje ki szakorvosa véleményét! Az alábbi esetek fennállásánál, a készüléket csak bőrgyógyászal történő egyeztetés után kezdje el használni!:

- ekcéma, sebes bőr, gyulladásos bőrreakció pl. folliculitis (gennyes szőrtüszőgyulladás), visszértágulat,
- szemölcsök, a bőr csökkent ellenállóképessége pl. cukorbetegség, terhesség, Raynaud kór, vérékenység,
- kandida vagy immunrendszer elégtelenség.

Néhány hasznos tanács

Amennyiben még soha nem használt epilátort vagy hosszabb ideje nem végzett epilálást, valószínűleg kis időbe telik míg bőre hozzá szokik a művelethez. Ennek következtével az elején tapasztalt kellemetlen érzés, a rendszeres használatlal jelentősen csökken.

Könnyebb és kényelmesebb az epilálás, ha a szőrszál hossza 2–5 mm között van. Ha

a szőrszálak ennél hosszabbak, javasoljuk, hogy először borotválja le azokat, majd 1–2 hét elteltével az újránövő szálak már epilálhatóak lesznek.

Első alkalommal javasolt az epilálást az esti órákban végezni, hogy az esetleges bőrpirosodás reggelre megszűnjön. Az epilálás után használjon hidratáló krémet a bőr megnyugtatózásához!

Előfordulhat, hogy az egészen vékony szálú szőrszál újránövéskor befeléd nő. Masszírozó,- illetve hámlasztó krém rendszeres használatával (pl. zuhanyzás után) ez a folyamat megakadályozható, mivel a gyengéd dörzsölés eltávolítja a felső hámréteget, így a szőrszál át tud bújni a bőrfelületen.

Termékleírás

- 1a Masszírozó rendszer
- 1b Efficiency sapka
- 1c Kezdő epiláló sapka
- 2 Epilátor fej
- 3 «smartlight»
- 4 Lezáró-gombos kapcsoló (4a)
- 5 Kioldógomb
- 6 Különleges csatlakozókábel
- 7 Keskeny epiláló sapka

Előkészületek az epiláláshoz

- Bőre leghatékonyabb előkészítéséhez, használja a készülékhez tartozó Silk-épil törlőkendőket!
- Óvatosan törölje át az epilálandó felületet, és várjon kb. 30 másodpercet az epilálás megkezdése előtt! A törlőkendők használata a bőrt hűsítik és frissítik.
- Az epilálandó bőrfelület legyen száraz, és krém ill. olajmentes!

- Használat előtt győződjön meg róla, hogy az epilátor fej tiszta!
- Minden esetben győződjön meg arról, hogy az epilátor fejre (2) felhelyezte valamelyik sapkát! (1)
- A sapka cseréjéhez nyomja be a sapka két oldalán elhelyezkedő bordázatot, és emelje le a sapkát!
- Az epilátor fej cseréjéhez, nyomba meg a kioldó gombot! (5).

Hogyan epiláljunk

1 A készülék üzembe helyezése

- Nyomja be az egyik lezáró-gombot, és fordítsa el a működéskapcsolót az óramutató járásával megegyező irányba a 2-es állásba! (optimális beállítás) Csökkentett sebességfokozathoz állítsa a kapcsolót 1-es pozícióba! (gyengéd beállítás)
- A készülék beindításával egyidejűleg, a «smartlight» világítani kezd. Ez a fénycsóva, még gyengébb látási körülmények mellett is nappali fénynek megfelelő feltételeket teremt az epilálásoz, és megvilágítja még a legvékonyabb szőrszálakat is, biztosítva ezzel a még jobb irányíthatóságot és hatékonyságot.

2 A használatról általában

- Epilálás közben mindig feszítse ki a bőrt!
- Győződjön meg arról, hogy a masszázsgörgő-sor folyamatosan bőrkontaktusban van!
- A billenő fej automatikusan követi a test vonalait.
- Vezesse végig a készüléket nyomás nélkül egy lassú, de folyamatos mozgatlansorral a szőr növekedési irányával ellentétesen, a kapcsológomb irányában! Mivel a szőrszálak növekedési irány

különböző lehet, ezért az optimális eredmény eléréséhez, célszerű a készüléket több irányból is végigvezetni a bőrrön.

A még gyengédebb epilálás érdekében, a masszázsgörgők pulzáló mozgása stimulálja, és megnyugtatja a bőrt.

- Amennyiben már hozzászokott az epilálás érzéséhez és szeretné a műveletet gyorsabban végezni, cserélje ki a masszírozó rendszert (1a) az Efficiency sapkára! (1b)

3 A lábak epilálása

Az epilálást az alsó lábszáron kezdje, és innen haladjon felfelé! A térdhajlat epilálásánál tartsa lábait egyenesen, és kinyújtva!

4 A hónalj és a bikinivonal epilálása

A keskeny epiláló sapkát (7) kifejezetten erre a használatra fejlesztették ki. Különleges kialakításának köszönhetően, – mely lehetővé teszi ezen területek kontúr-vonalainak pontos követését, – gyengéd és alapos epilálást biztosít.

Kérjük vegye figyelembe, hogy a hónalj és bikinivonal területei – különösen az első epilálásoknál – fokozottan érzékenyek a fájdalomra. Többszöri használat után, ez a fájdalomérzet jelentősen csökken.

A művelet kényelmesebbé tétele érdekében, az epilálást az ehhez ideális szőrhosszúság mellett (2-5 mm) végezze! Epilálás előtt alaposan tisztítsa meg a bőrfelületet, eltávolítva ezzel minden szennyeződést (pl. dezodorok maradványait), majd törölközővel óvatosan törölje át! A hónalj epilálása közben tartsa a karját felfelé hogy a bőr feszes legyen, és a készüléket több irányból is vezesse végig az epilálandó felületen! Mivel az epilálást követően bőre érzékenyebb lehet, ezért ekkor kerülje az

irritáló anyagok, mint pl. dezodorok vagy alkohol használatát!

Az epilátor fej tisztítása

Minden egyes használat befejezése után, húzza ki a készüléket a hálózatról! A rendszeres tisztítás még jobb teljesítményt eredményez.

Tisztítás kefével

- 5 Távolítsa el a sapkát, és seperje ki a kefével!
- 6 Az epilátor fej hátsó oldaláról indulva, alkoholba mártott kefével tisztítsa meg alaposan a csipeszeket! A művelet közben forgassa a csipeszsort manuálisan! Ez a tisztítási módszer biztosítja a leghigiénikusabb körülményeket az epilátor fej számára.

Tisztítás vízsugár alatt

- 7 Távolítsa el a sapkát! Tartsa a készülék epilátor fej részét vízsugár alá! Ezt követően nyomja meg a kioldó gombot, (5) és vegye le az epilátor fejet! Alaposan rázza ki az epilátorfejet és a készüléket egyaránt, és győződjön meg arról hogy, az esetleg bennrekedt víz kicsöpög! Mielőtt újra felhelyezné az epilátor fejet a készülékre, győződjön meg arról, hogy mindkét alkatrész tökéletesen száraz!

A hálózattal kapcsolatos előírásokhoz, kérjük tekintse meg a különleges csatlakozókábelén feltüntetett információkat!

A különleges csatlakozókábel automatikusan alkalmazkodik bármely gyengeáramú hálózathoz.

A környezetszennyezés elkerülése érdekében arra kérjük, hogy a készülék hasznos élettartalma végén ne dobja azt a háztartási szemétkébe.

A működésképtelen készüléket leadhatja a Braun szervizközpontban, vagy az országa szabályainak megfelelő módon dobja a hulladékgyűjtőbe.



A változtatás joga fenntartva.

A termék megfelel mind az EMC követelményrendszerének, amint az az Európa Tanács 2004/108/EC direktívájában szerepel, mind pedig az alacsonyfeszültségűről szóló előírásoknak (2006/95/EC).



Garancia

A Braun – ismerve termékei megbízhatóságát, készülékeire két év garanciát vállal, azzal a megkötéssel, hogy a jótállási igényt a készülék csomagolásában található Jótállási Nyilatkozatban feltüntetett Braun márkaszervizekben lehet érvényesíteni.

A garancia hatálya alól kivételt képeznek azok a meghibásodások, amelyek a készülék szakszerűtlen, vagy nem rendeltetésszerű használatára vezethetők vissza, valamint azok az apróbb hibák, amelyek a készülék értékét, vagy használhatóságát nem befolyásolják.

A garancia nem vonatkozik a gyorsan kopó, rendszeresen cserélendő tartozékokra (pl. Borotvaszita, kés, stb.)

A jótállási igény érvényesítésére vonatkozó részletes tájékoztató a készülék csomagolásában található.

Slovenski

Naši izdelki so zasnovani tako, da ustrezajo najvišjim standardom kakovosti, funkcionalnosti in dizajna. Želimo si, da bi svoj epilator Braun Silk-épil Xpressive z veseljem uporabljali.

Prosimo vas, da pred uporabo natančno preberete navodila za uporabo in jih shranite na varno in priročno mesto, kjer vam bodo na voljo tudi v prihodnje.

Braunov epilator Silk-épil Xpressive je bil zasnovan za karseda učinkovito, nežno in enostavno odstranjevanje nezaželenih dlavic. Njegov preizkušen sistem epilacije odstranjuje dlavice pri korenini, kar zagotavlja, da vaša koža ostane gladka več tednov, dlavice, ki ponovno zrastejo, pa so nežne in mehke.

Epilacijska glava z edinstveno razporeditvijo 40 pincet in konic SoftLift® zagotavlja izjemno učinkovitost. Gibljiv nastavek se optimalno prilagaja linijam telesa ter tako omogoča natančno in temeljito epilacijo. Masažni sistem (1a) stimulira kožo pred epilacijo in jo pomirja po njej ter s tem občutno zmanjša občutek bolečine. Epilacijski glavi sta priložena dva dodatna nastavka:


- Nastavek za hitro epilacijo Efficiency (1b) zagotavlja kar najboljši stik s kožo, njegova gibljivost pa omogoča, da je med epilacijo v optimalnem položaju.
- Nastavek za začetnice / prve epilacije (1c) (tudi za občutljivo kožo) zmanjša področje epilacije, zato ob enem potegu odstrani manj dlavic. To vam omogoča nežen začetek epilacije.

Ozka epilacijska glava (7) je zasnovana tako, da zlahka sledi linijam občutljivih predelov telesa, kot so pazduhe in bikini predel.

Z manjšim številom pincet in ozko obliko, ki je

posebej prilagojena tem predelom telesa, omogoča enostavno uporabo in zagotavlja izjemno nežno epilacijo.

Pomembno

- Iz higienskih razlogov ni priporočljivo, da napravo uporablja več oseb.
- Aparat je opremljen s posebno priključno vrvico z vgrajenim varnostnim nizkonapetostnim napajanjem. Njegovih delov ne smete zamenjati ali jih kakorkoli spremeniti. V nasprotnem primeru obstaja nevarnost električnega udara.
-  To napravo lahko čistite pod tekočo vodo.
Opozorilo: Preden katerokoli glavo epilatorja očistite z vodo, morate napravo izključiti iz električnega omrežja.
- Otroci in ljudje s posebnimi potrebami (z zmanjšano fizično, zaznavno ali duševno sposobnostjo) lahko uporabljajo napravo le pod nadzorstvom osebe, ki je odgovorna za njihovo varnost. Priporočamo, da napravo vedno hranite izven dosega otrok.
- Ko je aparat vključen, ne sme priti v stik s trepalnicami ali lasmi na glavi, trakovi ipd., ker se lahko poškodujete ali povzročite škodo na aparatu.
- Epilacijske glave ne smete uporabljati brez nastavka.

Splošne informacije o postopku epilacije

Pri vseh metodah odstranjevanja dlavic pri korenini se lahko zgodi, da začnejo dlavice rasti navznoter, pojavi pa se lahko tudi razdraženost kože (srbenje, neprijeten občutek in pordela koža), kar je odvisno od stanja kože in dlavic.

To je povsem normalna reakcija, ki kmalu izzveni. Vendar je lahko pri prvih postopkih odstranjevanja dlavic z epilatorjem in pri občutljivi koži ta reakcija bolj izrazita. Z robčki

za nego kože pred epilacijo lahko pomagate preprečiti razdraženost kože.

Če je po 36-ih urah koža še vedno razdražena, vam priporočamo, da se posvetujete s svojim zdravnikom.

Na splošno velja, da se reakcija kože in občutek bolečine po večkratni uporabi Silk-épil občutno zmanjšata.

V nekaterih primerih se lahko pojavi vnetje kože, če vanjo prodrejo bakterije (npr. ko z epilatorjem drsite preko kože). S temeljitim čiščenjem glave epilatorja pred vsako uporabo boste občutno zmanjšali tveganje infekcij.

Če ste v dvomih glede uporabe aparata, se posvetujte z zdravnikom. V naslednjih primerih se pred uporabo epilatorja obvezno posvetujte z zdravnikom:

- če imate ekcem, rane, vnetne reakcije kože, npr. folikulitis (gnojno vnetje foliklov), krčne žile,
- okrog znamenj,
- pri zmanjšani odpornosti kože, npr. zaradi sladkorne bolezni, Raynaudove bolezni, med nosečnostjo, če imate hemofilijo, kandidozo ali imunsko pomanjkljivost.

Nekaj uporabnih nasvetov

Če epilator uporabljate prvič ali če ga dalj časa niste uporabljali, se lahko zgodi, da bo vaša koža potrebovala nekaj časa, da se privadi na postopek epilacije. Neugodje, ki ga lahko občutite na začetku uporabe, se bo občutno zmanjšalo z redno uporabo, saj se bo koža privadila na epilacijo.

Pri optimalni dolžini dlačic (2–5 mm) je epilacija enostavnejša in manj neprijetna. Če so vaše dlačice daljše, vam priporočamo, da jih najprej obrijete, nato pa krajše dlačice, ki

po 1–2 tednih ponovno zrastejo, odstranite z epilacijo.

Če boste epilator uporabili prvič, vam svetujemo, da epilacijo izvedete zvečer, da morebitna pordelost kože čez noč izgine. Priporočamo vam, da po epilaciji na kožo nanese te vlažilno kremo, da se bo koža sprostila.

Lahko se zgodi, da tanke dlačice, ki zrastejo po epilaciji, ne morejo prodreti skozi kožo. Redna uporaba masažnih gobic (npr. po prhanju) ali pilingov za odstranjevanje odmrlih celic pomaga preprečiti vraščanje dlačic, saj z nežnim drgnjenjem odstranite zgornjo plast kože in tako dlačice lažje prodrejo na površje.

Opis

- 1a Masažni sistem
- 1b Nastavek za hitro epilacijo Efficiency
- 1c Nastavek za začetnice / prve epilacije
- 2 Epilacijska glava
- 3 Osvetlitev «smartlight»
- 4 Stikalo s tipkama za blokado (4a)
- 5 Tipka za sprostitve
- 6 Posebna priključna vrvica
- 7 Ozka epilacijska glava

Priprava za uporabo

- Če želite vašo kožo kar najbolje pripraviti na epilacijo, uporabite priložene robčke Silk-épil za nego kože pred epilacijo. Skrbno obrišite področje, s katerega nameravate odstraniti dlačice, in počakajte približno 30 sekund, preden začnete z epilacijo. Po uporabi robčkov bo vaša koža pomirjena in osvežena.
- Koža mora biti suha in na njej ne sme biti sledov maščobe ali kreme.

- Pred uporabo vedno preverite, če je glava epilatorja čista.
- Vedno preverite tudi, če je na epilacijsko glavo (2) nameščen nastavek (1).
- Za zamenjavo nastavka pritisnite njegovi narebrični stranski površini in ga odstranite.
- Za zamenjavo glave epilatorja pritisnite tipko za sprostitve (5).

Postopek epilacije

1 Vkllop

- Pritisnite eno izmed tipk za blokado (4a) in zavrite gumb v smeri urinega kazalca do nastavitve 2 (optimalna nastavitve). Če želite manjšo hitrost, izberite nastavitve 1 (nežno delovanje).
- Lučka «smartlight» se takoj vklopi in sveti ves čas, ko je naprava vklopljena. Zagotavlja pogoje, ki so skoraj enaki dnevni svetlobi, kar vam omogoča, da opazite tudi najtanjše dlačice, s čimer vam zagotavlja boljši nadzor in še bolj učinkovito epilacijo.

2 Usmerjanje naprave

- Med epilacijo vedno napnite kožo.
- Površina glave epilatorja, ki je med masažnimi valji, mora biti v stiku z vašo kožo.
- Gibljivi nastavki se samodejno prilagajajo konturam vaše kože.
- Aparat počasi, enakomerno in brez pritiskanja vodite v nasprotni smeri rasti dlačic, v smer, kamor je obrnjeno stikalo. Ker dlačice niso vedno obrnjene vse v isto smer, z aparatom drsite v različne smeri, da boste dosegli kar najboljše rezultate.
- Pulzirajoči gibi masažnih valjev kožo stimulirajo in jo sproščajo in tako zagotavljajo nežnejšo epilacijo.

- Če ste že vajeni epilacije in imate raje hitrejši način odstranjevanja dlačic, namesto masažnega sistema (1a) namestite nastavek Efficiency (1b).

3 Odstranjevanje dlačic na nogah

Z epilacijo začnite na spodnjem delu noge in se počasi pomikajte navzgor. Pri odstranjevanju dlačic za kolenom naj bo noga iztegnjena.

4 Odstranjevanje dlačic pod pazduhami in na bikini predelu

Za odstranjevanje dlačic na teh specifičnih predelih uporabite ozko epilacijsko glavo (7). Zahvaljujoč posebni obliki se lahko prilagodijo linijam teh predelov telesa in tako zagotavlja nežno in temeljito odstranjevanje dlačic.

Prosimo, upoštevajte, da je koža v teh predelih, posebno pri prvi uporabi, zelo občutljiva. Po nekajkratni uporabi se bo občutek bolečine zmanjšal. Da bo epilacija čim bolj prijetna, dlačice predhodno skrajšajte na optimalno dolžino (2–5 mm). Pred začetkom epilacije temeljito umijte predel, s katerega boste odstranjevali dlačice, da odstranite morebitne ostanke dezodoranta in podobnih sredstev. Nato kožo nežno otrite z brisačo. Med odstranjevanjem dlačic pod pazduho naj bo vaša roka ves čas dvignjena, da je koža napeta, aparat pa vodite v različne smeri. Koža je takoj po epilaciji bolj občutljiva, zato nanjo ne nanašajte izdelkov, ki jo dražijo, npr. dezodorantov z vsebnostjo alkohola.

Čiščenje epilacijske glave

Po vsaki uporabi napravo izključite iz električnega omrežja in očistite epilacijsko glavo.

Redno čiščenje naprave vam zagotavlja boljše učinek.

Čiščenje s ščetko:

- 5 Odstranite nastavek in ga očistite s ščetko.
- 6 S ščetko, ki ste jo predhodno pomočili v alkohol, temeljito očistite pincete, tako da začnete na zadnji strani glave epilatorja. Med čiščenjem z roko obračajte element s pincetami. Ta metoda čiščenja zagotavlja najboljše higieno glave epilatorja.

Čiščenje pod tekočo vodo:

- 7 Odstranite nastavek. Napravo držite tako, da bo glava epilatorja pod curkom tekoče vode. Nato pritisnite tipko za sprostitvev (5) in odstranite glavo epilatorja (2). Temeljito otriesite tako glavo epilatorja kot tudi preostali del naprave, da bo iz njiju odtekla vsa preostala voda. Potem pustite, da se oba dela naprave posušita. Preden ju ponovno sestavite, preverite, če sta oba dela popolnoma suha.

Električne karakteristike so odtisnjene na posebni priključni vrvici. Posebna priključna vrstica se samodejno prilagodi razpoložljivi napetosti AC.

Odslužene naprave ne smete odvreči skupaj z gospodinjskimi odpadki. Odnosite jo v Braunov servisni center ali na ustrezno zbirno mesto v skladu z veljavnimi predpisi.



Pridržujemo si pravico do sprememb brez predhodnega opozorila.

Ta izdelek je skladen z evropskima smernicama o elektromagnetni združljivosti 2004/108/EC in nizkonapetostnih napravah 2006/95/EC.



Garancija

Za izdelek valja dveletna garancija, ki začne veljati z datumom nakupa. V času trajanja garancije bomo brezplačno odpravili vse napake, ki so posledica slabega materiala ali izdelave, bodisi s popravilom bodisi z zamenjavo celega izdelka.

Ta garancija velja v vsaki državi, kjer je izdelek dobavljen od BRAUN ali njegovega pooblaščenega distributerja.

Garancija ne pokriva poškodb, ki so posledica nepravilne uporabe, normalne obrabe ali uporabe in tudi ne napak, ki v zanemarljivi meri vplivajo na vrednost ali delovanje aparata. Garancija preneha veljati, če popravilo izvrši nepooblaščen oseba oziroma, če pri popravilu niso uporabljeni originalni Braunovi nadomestni deli.

Za popravilo v garancijskem roku izročite ali pošljite kompleten izdelek z računom pooblaščenemu Braunovemu servisu.

Za informacije pokličite pooblaščen servis ISKRA PRINS tel. + 386 1 476 98 00.